

שיבולת" - קרן השתלמות
בניהול שיבולת חברה לניהול קופות גמל בע"מ

דין וחשבון לשנת 2009

”שיבולת” - קרן השתלמות
בניהול שיבולת קופת גמל בע”מ

דין וחשבון שנתי 2009

<u>דף</u>	<u>תוכן העניינים:</u>
2 - 8	דוח הדירקטוריון
9 - 25	סקירת ההנהלה על מצבה העיסקי של הקופה ותוצאות פעולותיה לשנת 2008
26	דוח ההנהלה על אחריותה לדוח השנתי
27 - 28	הצהרה לגבי גילוי בדוחות השנתיים
29 - 45	דוחות כספיים

**"שיבולת" - קרן השתלמות
בניהול שיבולת קופת גמל בע"מ**

דוח הדירקטוריון

כללי

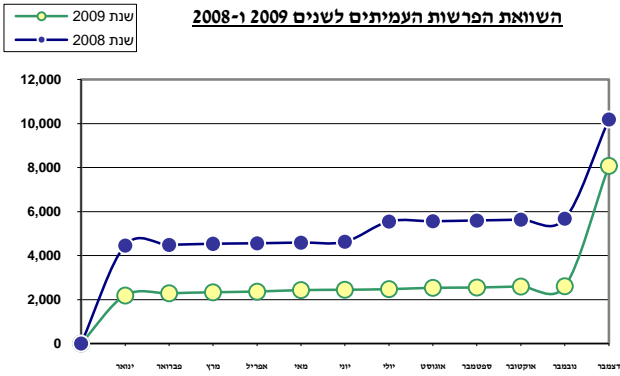
1. דין וחשבון זה מסתמך על ניתוח הנתונים הכלולים בדוחות הכספיים, בסקירת ההנהלה ונתונים נוספים לפי הצורך.
2. "שיבולת" - קרן השתלמות הינה קרן השתלמות אשר הוקמה בשנת 1996 כקופת גמל ומנוהלת על ידי שיבולת חברה לניהול קופות גמל בע"מ.
3. העמיתים החוסכים בקופה זו הינם עצמאים ושכירים המפקידים כספי השתלמות.
4. **אישור קופת גמל (מס הכנסה) 1/580 חל על הכספים הבאים:**
הפרשת מעביד: עד 7.5%.
הפרשת עובד: לא יפחתו משליש מתשלומי המעביד ובלבד שהשיעורים האמורים לא יעלו על השיעורים הנקובים בהסכם הקיבוצי כמשמעותו בחוק הסכמים קיבוציים תשי"ז - 1957.
לעצמאיים: לגבי הפקדות יחיד שיש לו בשנת המס הכנסה מעסק או משלח יד. האישור ניתן על ידי משרד האוצר - אגף שוק ההון ביטוח וחסכון, ותוקפו עד שנה. תוקף האישור האחרון שניתן לקופה הינו עד 31.12.10.
5. הקופה הינה קופת גמל ענפית.
6. אין לקופה מסלולי השקעה.
7. לא שונו מסמכי היסוד של הקופה בתקופת הדוח ועד לחתימתו.
8. שווי נכסי "שיבולת" - קרן השתלמות בניהול שיבולת חברה לניהול קופות גמל בע"מ ליום 31 בדצמבר 2009 הסתכם ב - 95,710 אלפי ש"ח, לעומת 73,430 אלפי ש"ח ליום 31 בדצמבר 2008, גידול בשיעור של 30.34%.
9. שיבולת חברה לניהול קופות גמל בע"מ מנהלת בשנת הדוח 2 קופות גמל לפי הפירוט להלן:
1 קופה לתגמולים ופיצויים.
1 קרן השתלמות.
שווי נכסי קופות הגמל שנוהלו ע"י שיבולת חברה לניהול קופות גמל בע"מ הסתכם ביום 31 בדצמבר 2009 ב - 753,577 אלפי ש"ח לעומת 630,983 אלפי ש"ח ביום 31 בדצמבר 2008, גידול של 19.43%.
קבוצת שיבולת מנהלת קופות גמל של הקיבוץ הדתי.

**”שיבולת” - קרן השתלמות
בניהול שיבולת קופת גמל בע”מ**

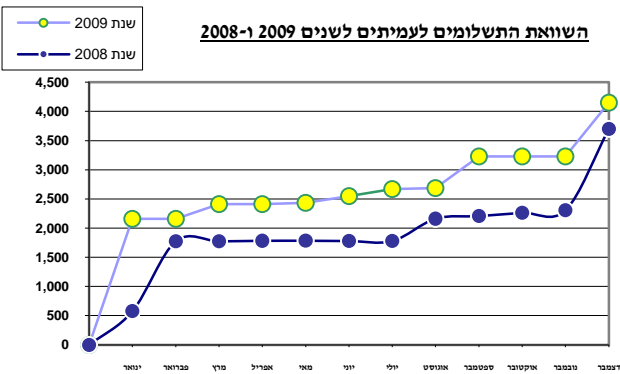
2. מצבה הכספי של הקופה ותוצאות פעילותה לשנת 2009

א. התפתחויות בהפרשות, תשלומים וצבירת הקופה

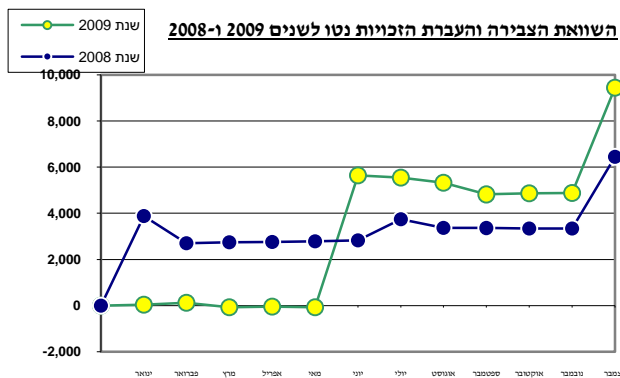
בשנת 2009 הסתכמו הפרשות העמיתים
ב - 8,078 אלפי ש”ח לעומת 10,184 אלפי ש”ח
בשנת 2008.



בשנת 2009 הסתכמו התשלומים לעמיתים
ב - 4,148 אלפי ש”ח לעומת 3,700 אלפי ש”ח
בשנת 2008.



הצבירה והעברת הזכויות נטו לשנת 2009
הסתכמה ב - 9,453 אלפי ש”ח לעומת 6,456
אלפי ש”ח בשנת 2008.



"שיבולת" - קרן השתלמות
בניהול שיבולת קופת גמל בע"מ

מצבה הכספי של הקופה ותוצאות פעילותה לשנת 2009

ב. השקעות הקופה

ארועים מקרו ומיקרו כלכליים משמעותיים שקרו בשנת 2009

שנת 2009 נחלקת לשתי תקופות בכל הקשור למגמות בשוק ההון: החודשיים הראשונים של השנה ועשרת החודשים האחרונים של השנה.

החודשיים הראשונים של השנה אופיינו בהמשך מגמת ירידות השערים בשוקי המניות ועליית המרווחים בשוקי האשראי, שאפיינו את החודשים ספטמבר-דצמבר 2008. אלה נבעו מהחשש לעתיד המערכת הפיננסית וחששות מכניסת כלכלת העולם לשפל כלכלי ארוך טווח. זאת, למרות גיבושן של תוכניות החירום של ממשלות שונות לבלימת המשבר הפיננסי, הפחתת שיעורי הריבית, וירידה חדה במחירי הנפט. בישראל, שמרו מדדי המניות באותה תקופה על יציבות יחסית, הודות לגילוי מצבורי הגז הטבעי הגדולים מול חופי ישראל.

התקופה מרץ-דצמבר 2009 אופיינה בתיקון חד ומתמשך כלפי מעלה – עליות במדדי המניות העיקריים בעולם, בפרט במשקים המתעוררים, וירידת מרווחים על אג"ח חברות. זאת, בזכות אופטימיות בקרב המשקיעים כי הממשל האמריקאי וממשלות אחרות לא יאפשרו לבנקים גדולים נוספים ליפול, הרמות הנמוכות של הריביות המוניטריות ושל התשואות על אג"ח ממשלתיות, מחירי המניות הנמוכים והמרווחים הגדולים על אג"ח חברות.

בנוסף, בשנת 2009 חזרו המשקיעים הזרים לבורסה של ת"א. סך השקעות זרים במניות בבורסה של ת"א הסתכמו בשנת 2009 ב-1.8 מיליארד דולר, לעומת מימושים בהיקף דומה בשנת 2008. גם ההשקעות באג"ח ממשלתיות ובמק"מ גדלו השנה, ועמדו על 1.7 מיליארד דולר, לעומת מימושים נטו של 1.5 מיליארד דולר בשנת 2008.

בסיכום שנת 2009, רשמו כל מדדי ת"א עליות נאות: מדד ת"א 100 עלה בשיעור של 79.6%, מדד המעו"ף עלה בשיעור של 71.5%, מדד נדל"ן 15 עלה בשיעור של 125.2%, מדד תל-טק 15 עלה בשיעור של 81.4%, מדד פיננסים 15 עלה בשיעור של 126.9%, ומדד הבנקים עלה בשיעור של 117.4%.

איגרות החוב הניבו במהלך שנת 2009 תשואה של 16.5%, תוך תשואה גבוהה במיוחד באג"ח חברות בשיעור של 40% (מזה: תל-בונד 40 - כ-48%). איגרות החוב הממשלתיות, לעומת זאת, רשמו תשואה של 7%, בהובלת האג"ח צמודות המדד (10%), בעוד תשואת האג"ח השקלי הייתה מתונה למדי (3%). בחינת השינוי המצטבר במדדי אג"ח המדינה ואג"ח החברות מתחילת המשבר מראה כי אג"ח המדינה כמעט ולא נפגעו, ואף נהנו מעליות שערים. הסיבות העיקריות לכך הן הורדת ריבית בנק ישראל, שהובילה לירידה בתשואות, והתייחסות המשקיעים לאג"ח מדינה כ"מקום מבטחים" בעיתות משבר ותופעת ה-Flight to safety הנגזרת ממנה. זו, השפיעה על אג"ח ממשלת ישראל בשתי דרכים: באופן ישיר, משקיעים ישראלים שחיפשו אפיקי השקעה סולידיים, ביצעו רכישות מוגברות של אג"ח ממשלתיות; השפעה עקיפה, אך לא פחות חזקה, נבעה מרכישות מוגברות של אג"ח ממשלת ארה"ב בשוקי ההון בעולם, אשר הביאה לירידה חדה של התשואה לרמות שפל של 2.1% באג"ח ל-10 שנים (סוף 2008). איגרות החוב של ממשלת ארה"ב מהוות אלטרנטיבה וסמן (Benchmark) לאיגרות החוב של ממשלת ישראל, ולכן תרמו לירידת התשואות בארץ. האג"ח הממשלתיות נהנו גם מרכישות איגרות החוב הממשלתיות על ידי בנק ישראל.

”שיבולת” - קרן השתלמות
בניהול שיבולת קופת גמל בע”מ

מצבה הכספי של הקופה ותוצאות פעילותה לשנת 2009

ג. תשואות הקופה

התשואה הנומינלית ברוטו של הקופה בשנת 2009 הינה 17.28% .
התשואה הנומינלית נטו הינה 16.97%.

תרומתם היחסית של אפיקי ההשקעה העיקריים לתשואה נומינלית ברוטו (בקירוב):

תרומה לתשואה	אפיק
0.03%	<u>מזומנים ושווי מזומנים</u>
	<u>ניירות ערך סחירים:</u>
3.06%	אגרות חוב ממשלתיות
7.21%	אגרות חוב אחרות
0.17%	מניות
4.61%	<u>ניירות ערך שאינם סחירים</u>
0.24%	<u>פקדונות והלוואות</u>

סה”כ תרומה לתשואת הקופה 15.31%

תשואה נומינלית ברוטו (בפועל) 17.28%

הפרש טכני 1.97%

הפרש טכני נובע מההבדלים הטכניים בין חישוב התשואה השנתית של הקופה ובין חישוב התרומה לתשואה.

**”שיבולת” - קרן השתלמות
בניהול שיבולת קופת גמל בע”מ**

**ד. הקשר בין התפלגות ותק חשבונות העמיתים לבין הרכב תיק ההשקעות
ואורך החיים הממוצע של תיק ההשקעות**

המונח ”משך חיים ממוצע” (להלן מח”מ) בהקשר של חשבונות העמיתים - משקף את הזמן הממוצע הדרוש כדי שכל העמיתים יגיעו למועד בו הם רשאים למשוך את כספם מהקופה. המח”מ נגזר מההסדר התחוקתי המסדיר את תנאי המשיכה של העמיתים אך אינו מתייחס לעיתוי המשיכות בפועל.

”משך החיים הממוצע” בקופה הינו 1.22. שיעור זכויות העמיתים שהגיעו לתום תקופת האכשרה ביחס ליתרת הנכסים מסתכם ב - 82.93%.

”משך החיים הממוצע של תיק ההשקעות של הקופה” - משקף את הזמן הממוצע הדרוש עד לפרעון נכסי הקופה שאינם סחירים שיש להם מועדי פרעון.

המח”מ של תיק ההשקעות הינו פועל יוצא של החלטות ההנהלה וועדת ההשקעות, המתבססות בין השאר, על הנסיון המצטבר לגבי היקף משיכות הכספים בפועל ע”י עמיתים הרשאים לעשות כן. המח”מ משקף רצון לפעול בנאמנות עבור העמיתים תוך מיקסום רווחים, במגבלות סיכון נתון.

משך החיים הממוצע של תיק ההשקעות בקופה הינו 3.37 שנים (מח”מ תיק השקעות).

תוצאות ההשוואה בין נתוני המח”מ בזכויות העמיתים, לניתוח צד ההשקעות של הקופה יכולות לתת אומדן על רמת הסיכון מאי התאמה בין תזרימי המזומנים מההשקעות לבין ההתחייבויות.

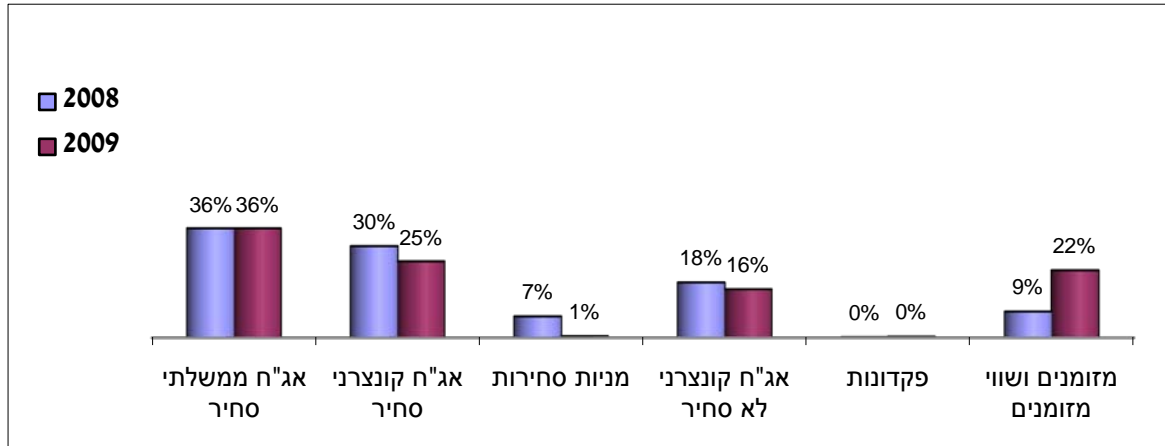
2. הרכב אוכלוסיית הקופה וסוג הקופה

הקופה הינה קרן השתלמות ענפית ואכלוסייתה מורכבת מחברי הקיבוץ הדתי.

**"שיבולת" - קרן השתלמות
בניהול שיבולת קופת גמל בע"מ**

ה. שינויים מהותיים

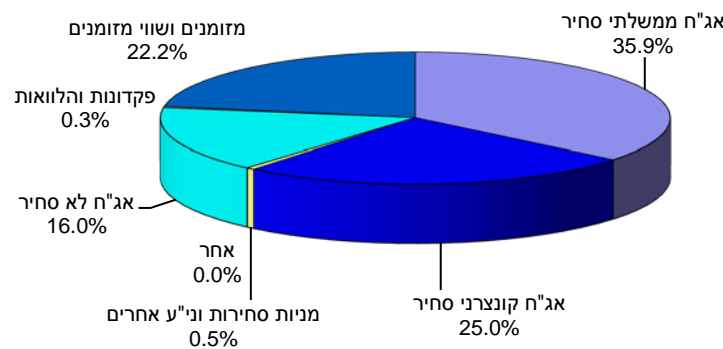
1. טבלת נכסי הקופה לשנים 2008 - 2009



2. שינויים בסוגי הנכסים

אחזקות הקופה באגרות חוב ממשלתיות סחירות הינה 35.90% לעומת 35.90% אשתקד.
 אחזקות הקופה באגרות חוב קונצרניות סחירות הינה 25.00% לעומת 30.00% אשתקד.
 אחזקות הקופה במניות סחירות הינה 0.51% לעומת 7.02% אשתקד.
 אחזקות הקופה באגרות חוב קונצרניות לא סחירות הינה 15.99% לעומת 18.23% אשתקד.
 אחזקות הקופה בפקדונות הינה 0.33% לעומת 0.18% אשתקד.
 אחזקות הקופה במזומנים ושוי מזומנים הינה 22.24% לעומת 8.65% אשתקד.

פילוח אפיקי השקעה מרכזיים ליום 31.12.09



"שיבולת" - קרן השתלמות
בניהול שיבולת קופת גמל בע"מ

סיכוני שוק

סיכוני שוק קשורים בשחיקה הפוטנציאלית בערכם הכלכלי של נכסי הקופה בשל שינויים בלתי צפויים במחירי שוק - שיעור ריבית, מחירי ניירות ערך, שער חליפין ואינפלציה.

א. שיעורי ריבית

העלאה של שיעור הריבית עשויה להשפיע על שערי האג"ח הסחירות והלא סחירות ובעקיפין גם על שער המניות. דרך ההתמודדות-באמצעות חשיפה מסוימת לאג"ח בעלי ריבית משתנה.

ב. מחירי ניירות ערך

הקופה חשופה ברוב השקעותיה למחירי ניירות ערך, כמו כן גם הרכיב הלא סחיר מושפע ממחירי אג"ח הצמודות וזאת לאור החובה לשערך את הרכיב הלא סחיר בהתאם לשווי הוגן.

ג. שער חליפין

עליה בשער החליפין עלולה להביא לאינפלציה גבוהה מהחזוי, דבר שיפגיע לרעה על האפיקים השיקליים-ולהיפך. דרך ההתמודדות-באמצעות חשיפה גבוהה לאפיק הצמוד המהווה הגנה לשינויים בשע"ח עקב התמסורת הגבוהה בין שע"ח לאינפלציה. הקופה מחזיקה במניות חו"ל וכן בנכסים צמודי מט"ח.

ד. אינפלציה

עליה חדה בשיעור האינפלציה תיפגע באפיקים השיקליים ותביא להעלאת ריבית ע"י הבנק המרכזי. דרך התמודדות-באמצעות חשיפה גבוהה לאפיקים צמודי מדד.

יעילות הבקורות והנהלים

א. הערכת בקורות ונהלים לגבי הגילוי :

הנהלת החברה, בשיתוף המנכ"ל של החברה, העריכו לתום התקופה המכוסה בדוח זה את היעילות של הבקורות והנהלים לגבי הגילוי של החברה. על בסיס הערכה זו מנכ"ל החברה הסיק כי לתום תקופה זו הבקורות והנהלים לגבי הגילוי של החברה הינן יעילות על מנת לרשום, לעבד, לסכם ולדווח על המידע שהחברה נדרשת לגלות בדוח השנתי בהתאם להוראות הדין והוראות הדיווח שקבע הממונה על שוק ההון ביטוח וחסכון ובמועד שנקבע בהוראות אלו.

ב. בקרה פנימית על דיווח כספי :

במהלך התקופה המכוסה המסתיימת ביום 31 בדצמבר 2009 לא אירע כל שינוי בבקרה הפנימית של החברה על דיווח כספי אשר השפיע באופן מהותי, או סביר שצפוי להשפיע באופן מהותי, על הבקרה הפנימית של החברה על דיווח כספי.

”שיבולת” - קרן השתלמות
בניהול שיבולת קופת גמל בע”מ

סקירת ההנהלה על מצבה העיסקי של הקופה ותוצאות פעולותיה לשנת 2009

תוכן סקירת ההנהלה

10 - 12	מאזנים
13 - 15	דוחות הכנסות והוצאות
16 - 18	דוחות על השינויים בזכויות העמיתים
19	דוח תשואות
20	דוח ניתוח יעילות ההשקעות
21 - 24	דוח ניהול סיכונים בהשקעות
25	מדיניות ייחודית של הקופה
26	דוח ההנהלה על אחריותה לדוח השנתי
27 - 28	הצהרה לגבי גילוי בדוחות השנתיים

"שיבולת" - קרן השתלמות
בניהול שיבולת קופת גמל בע"מ

מ א ז נ י ם

ליום 31 בדצמבר

באלפי שקלים חדשים

<u>2005</u>	<u>2006</u>	<u>31 בדצמבר</u> <u>2007</u>	<u>2008</u>	<u>2009</u>	
					<u>נכסים</u>
					<u>השקעות</u>
					<u>מזומנים ושווי מזומנים</u>
170	472	--	1,121	19	<u>מזומנים בקופה ובבנקים</u>
2,733	5,230	5,602	5,229	21,268	<u>פקדונות קצרי מועד בבנקים</u>
<u>2,903</u>	<u>5,702</u>	<u>5,602</u>	<u>6,350</u>	<u>21,287</u>	
					<u>ניירות ערך סחירים</u>
8,018	8,803	14,503	26,358	34,359	<u>אגרות חוב ממשלתיות</u>
21,906	25,357	29,376	22,039	23,923	<u>אגרות חוב קונצרניות</u>
190	247	3,839	5,157	492	<u>מניות וניירות ערך אחרים</u>
<u>30,114</u>	<u>34,407</u>	<u>47,718</u>	<u>53,554</u>	<u>58,774</u>	
					<u>ניירות ערך בלתי סחירים</u>
17,436	19,169	17,434	13,383	15,307	<u>אגרות חוב קונצרניות</u>
--	127	--	--	--	<u>מניות וניירות ערך אחרים</u>
<u>17,436</u>	<u>19,296</u>	<u>17,434</u>	<u>13,383</u>	<u>15,307</u>	
					<u>פקדונות והלוואות</u>
330	307	231	132	316	<u>פקדונות באוצר, בבנקים ובמוסדות כספיים</u>
					<u>ריבית, דיבידנד וסכומים לקבל בגין השקעות</u>
--	13	7	11	26	
<u>50,783</u>	<u>59,725</u>	<u>70,992</u>	<u>73,430</u>	<u>95,710</u>	<u>סך כל השקעות</u>
<u>50,783</u>	<u>59,725</u>	<u>70,992</u>	<u>73,430</u>	<u>95,710</u>	<u>סך כל הנכסים</u>
					<u>זכויות העמיתים וההתחייבויות</u>
50,782	59,718	70,992	73,425	95,710	<u>זכויות העמיתים</u>
1	7	--	5		<u>זכאים ויתרות זכות</u>
<u>50,783</u>	<u>59,725</u>	<u>70,992</u>	<u>73,430</u>	<u>95,710</u>	<u>סך כל זכויות העמיתים וההתחייבויות</u>

**"שיבולת" - קרן השתלמות
בניהול שיבולת קופת גמל בע"מ**

מ א ז נ י ם

לימים 31 בדצמבר 2009 ו - 2008 באחוזים

<u>שיעור השינוי</u>	<u>31 בדצמבר</u>		
	<u>2008</u>	<u>2009</u>	
	<u>באחוזים</u>		
			<u>נכסים</u>
			<u>השקעות</u>
			<u>מזומנים ושווי מזומנים</u>
-98.69%	1.53%	0.02%	<u>מזומנים בקופה ובבנקים</u>
212.08%	7.12%	22.22%	<u>פקדונות קצרי מועד</u>
<u>157.11%</u>	<u>8.65%</u>	<u>22.24%</u>	
			<u>ניירות ערך סחירים</u>
0.00%	35.90%	35.90%	<u>אגרות חוב ממשלתיות</u>
-16.67%	30.00%	25.00%	<u>אגרות חוב קונצרניות</u>
-92.74%	7.02%	0.51%	<u>מניות וניירות ערך אחרים</u>
<u>-15.78%</u>	<u>72.92%</u>	<u>61.41%</u>	
			<u>ניירות ערך בלתי סחירים</u>
-12.29%	18.23%	15.99%	<u>אגרות חוב קונצרניות</u>
			<u>פקדונות והלוואות</u>
83.33%	0.18%	0.33%	<u>פקדונות באוצר, בבנקים ובמוסדות כספיים</u>
			<u>ריבית, דיבידנד וסכומים לקבל בגין השקעות</u>
<u>200.00%</u>	<u>0.01%</u>	<u>0.03%</u>	
<u>0.01%</u>	<u>99.99%</u>	<u>100.00%</u>	<u>סך כל ההשקעות</u>
<u>0.01%</u>	<u>99.99%</u>	<u>100.00%</u>	<u>סך כל הנכסים</u>
			<u>זכויות העמיתים וההתחייבויות</u>
0.01%	99.99%	100.00%	<u>זכויות העמיתים</u>
-100.00%	0.01%	--	<u>זכאים ויתרות זכות</u>
<u>--</u>	<u>100.00%</u>	<u>100.00%</u>	<u>סך כל זכויות העמיתים וההתחייבויות</u>
<u>==</u>	<u>==</u>	<u>==</u>	

”שיבולת” - קרן השתלמות
בניהול שיבולת קופת גמל בע”מ

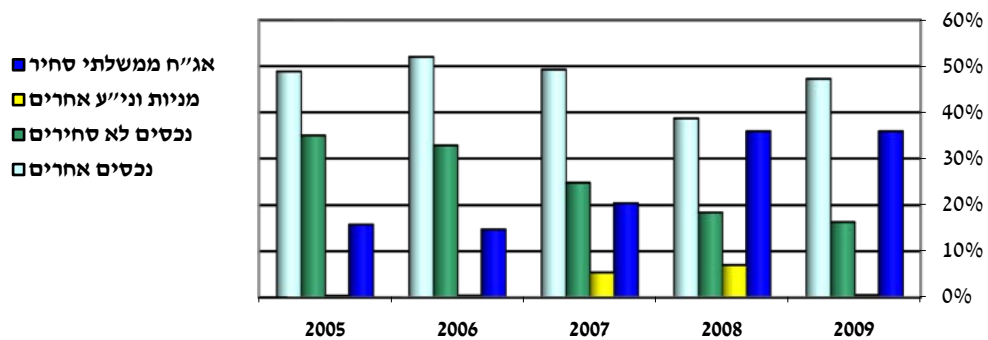
ניתוח נתוני המאזן

נכסי הקופה גדלו בשנת 2009 בשיעור של 30.34%.

השיעורים הבולטים של השקעות הקופה:

אחזקות הקופה במניות סחירות וניירות ערך אחרים הינה 0.51% לעומת 7.02% אשתקד.
אחזקות הקופה באגרות חוב ממשלתיות הינה 35.90% לעומת 35.90% אשתקד.
אחזקות הקופה בפקדונות והלוואות הינה 0.33% לעומת 0.18% אשתקד.

השוואת השקעות הקופה לשנים 2009-2005



"שיבולת" - קרן השתלמות
בניהול שיבולת קופת גמל בע"מ

דוחות הכנסות והוצאות

לשנים שהסתיימו בימים 31 בדצמבר

באלפי שקלים חדשים

<u>2005</u>	<u>2006</u>	<u>2007</u>	<u>2008</u>	<u>2009</u>	
					<u>הכנסות</u>
<u>49</u>	<u>105</u>	<u>104</u>	<u>86</u>	<u>26</u>	<u>ממזומנים ושווי מזומנים</u>
785	495	509	2,711	2,632	<u>מניירות ערך סחירים</u>
1,411	1,733	1,302	(4,517)	6,195	<u>מאגרות חוב ממשלתיות</u>
44	122	165	(779)	144	<u>אגרות חוב קונצרניות</u>
<u>2,240</u>	<u>2,350</u>	<u>1,976</u>	<u>(2,585)</u>	<u>8,971</u>	<u>ממניות וניירות ערך אחרים</u>
1,824	1,047	1,389	(1,202)	3,960	<u>מניירות ערך שאינם סחירים</u>
--	--	57	--	--	<u>אגרות חוב קונצרניות</u>
<u>1,824</u>	<u>1,047</u>	<u>1,446</u>	<u>(1,202)</u>	<u>3,960</u>	<u>ממניות וניירות ערך אחרים</u>
<u>121</u>	<u>(5)</u>	<u>12</u>	<u>(80)</u>	<u>203</u>	<u>מפקדונות והלוואות</u>
					<u>מפקדונות באוצר, בבנקים ובמוסדות כספיים</u>
<u>4,234</u>	<u>3,497</u>	<u>3,538</u>	<u>(3,781)</u>	<u>13,160</u>	<u>סך כל ההכנסות/(הפסדים)</u>
--	15	62	170	229	<u>הוצאות</u>
15	13	35	72	99	<u>דמי ניהול</u>
3	--	--	--	--	<u>עמלות ניירות ערך סחירים ובנקאיות</u>
<u>18</u>	<u>28</u>	<u>97</u>	<u>242</u>	<u>328</u>	<u>הוצאות מיסים ואחרות</u>
<u>4,216</u>	<u>3,469</u>	<u>3,441</u>	<u>(4,023)</u>	<u>12,832</u>	<u>סך כל ההוצאות</u>
<u>====</u>	<u>====</u>	<u>====</u>	<u>====</u>	<u>====</u>	<u>הכנסות/(הפסדים) נטו לשנת הדוח</u>

"שיבולת" - קרן השתלמות
בניהול שיבולת קופת גמל בע"מ

ניתוח דוח ההכנסות וההוצאות

דוח שיעורי הכנסה לשנים 2009 - 2008

להלן טבלת ההכנסות מסעיפי ההשקעה השונים, ושיעורן מהיתרה התקופתית הממוצעת.

<u>שיעורי הכנסה (2)</u>		<u>הכנסה</u>		<u>יתרה שנתית</u> <u>ממוצעת (1)</u>		
<u>2008</u>	<u>2009</u>	<u>2008</u>	<u>2009</u>	<u>2008</u>	<u>2009</u>	
<u>באחוזים</u>		<u>באלפי ש"ח</u>		<u>באלפי ש"ח</u>		
<u>1.69%</u>	<u>0.38%</u>	<u>86</u>	<u>26</u>	<u>5,098</u>	<u>6,830</u>	<u>מזומנים ושווי מזומנים</u>
						<u>מניירות ערך סחירים</u>
12.56%	6.30%	2,711	2,632	21,583	41,795	מאגרות חוב ממשלתיות
-17.46%	28.70%	(4,517)	6,195	25,866	21,589	אגרות חוב קונצרניות
-13.68%	23.88%	(779)	144	5,695	603	ממניות וניירות ערך אחרים
<u>-4.86%</u>	<u>14.02%</u>	<u>(2,585)</u>	<u>8,971</u>	<u>53,144</u>	<u>63,987</u>	
						<u>מניירות ערך שאינם סחירים</u>
-7.48%	26.59%	(1,202)	3,960	16,071	14,894	אגרות חוב קונצרניות
--	--	--	--	--	--	ממניות וניירות ערך אחרים
<u>-7.48%</u>	<u>26.59%</u>	<u>(1,202)</u>	<u>3,960</u>	<u>16,071</u>	<u>14,894</u>	
						<u>מפקדונות והלוואות</u>
-35.56%	75.19%	(80)	203	225	270	מפקדונות בבנקים
--	--	--	--	1	--	מהלוואות לעמיתים ולאחרים
<u>-35.40%</u>	<u>75.19%</u>	<u>(80)</u>	<u>203</u>	<u>226</u>	<u>270</u>	
<u>-5.07%</u>	<u>15.31%</u>	<u>(3,781)</u>	<u>13,160</u>	<u>74,539</u>	<u>85,981</u>	<u>סך כל ההכנסות/(הפסדים)</u>

(1) יתרה שנתית ממוצעת - סכום יתרות הסגירה החודשיות כשהוא מחולק בשנים עשר.

(2) שיעור ההכנסה מבטא את היחס בין ההכנסה ליתרה תקופתית ממוצעת של כל אחד מסעיפי ההשקעות.

”שיבולת” - קרן השתלמות
בניהול שיבולת קופת גמל בע”מ

דוח ההוצאות לשנים 2008 - 2009

<u>שיעור השינוי</u>	<u>2008</u>	<u>2009</u>	<u>2008</u>	<u>2009</u>	
			<u>באלפי שקלים חדשים</u>		
			<u>(באחוזים מתוך הנכסים על בסיס שנתי)</u>		
4.35%	0.23%	0.24%	170	229	דמי ניהול
--	--	--	--	--	מתוך זה דמי ניהול בגין השקעה ביחידות קרן
--	--	--	--	--	עמלות ניירות ערך בלתי סחירים
--	--	--	--	--	מתוך זה דמי ניהול חיצוני של תיק ההשקעות
11.11%	0.09%	0.10%	70	99	עמלות קניה ומכירה של ניירות ערך
--	--	--	--	--	פרמיות לביטוח חיים קבוצתי
--	--	--	--	--	הוצאות מסים
<u>6.25%</u>	<u>0.32%</u>	<u>0.34%</u>	<u>240</u>	<u>328</u>	סה”כ הוצאות
4.35%	0.23%	0.24%	170	229	הוצאות שהועברו לצדדים קשורים (ללא עמלות)
--	--	--	--	--	עמלות שהועברו לצדדים קשורים

ניתוח דוח ההכנסות וההוצאות

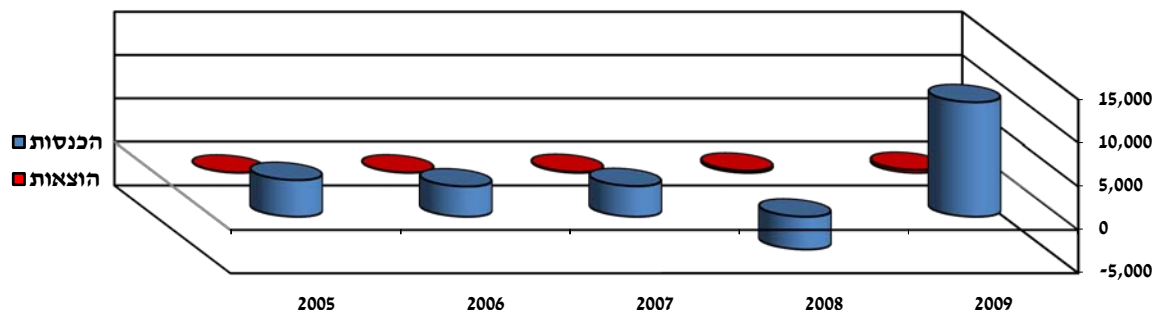
א. להלן שיעורי התרומה הבולטים לתשואה הנומינלית ברוטו:

אגרות חוב ממשלתיות סחירות תרמו לתשואה הנומינלית ברוטו כ- 3.06%. מניות סחירות תרמו כ- (0.17%). פקדונות והלוואות תרמו כ- (0.24%) וניירות ערך לא סחירים תרמו כ- (4.61%).

הכנסות הקופה בשנת 2009 היו 13,160 אלפי ש”ח לעומת (3,781) אלפי ש”ח בשנת 2008.

הוצאות הקופה בשנת 2009 הסתכמו בסך 328 אלפי ש”ח לעומת 242 אלפי ש”ח בשנת 2008.

ב. השוואה רב שנתית



"שיבולת" - קרן השתלמות
בניהול שיבולת קופת גמל בע"מ

דוחות על שינויים בזכויות העמיתים

לשנים שהסתיימו בימים 31 בדצמבר

באלפי שקלים חדשים

<u>2005</u>	<u>2006</u>	<u>2007</u>	<u>2008</u>	<u>2009</u>	
<u>39,775</u>	<u>50,782</u>	<u>59,718</u>	<u>70,992</u>	<u>73,425</u>	<u>זכויות העמיתים ליום 1 בינואר של השנה</u>
					<u>הפרשות</u>
121	139	156	156	150	שכירים - הפרשות מעביד
41	47	53	3,676	3,280	הפרשות עובד
<u>7,679</u>	<u>7,173</u>	<u>11,292</u>	<u>6,352</u>	<u>4,648</u>	הפרשות עמית עצמאי
<u>7,841</u>	<u>7,359</u>	<u>11,501</u>	<u>10,184</u>	<u>8,078</u>	<u>סך כל ההפרשות</u>
					<u>תשלומים לעמיתים</u>
(45)	(256)	(243)	(252)	(1,084)	לעמיתים שכירים
<u>(1,005)</u>	<u>(1,636)</u>	<u>(3,387)</u>	<u>(3,448)</u>	<u>(3,064)</u>	לעמיתים עצמאיים
<u>(1,050)</u>	<u>(1,892)</u>	<u>(3,630)</u>	<u>(3,700)</u>	<u>(4,148)</u>	<u>סך כל התשלומים</u>
--	--	--	--	5,523	העברת זכויות אל הקופה
--	--	(38)	(28)	--	העברת זכויות מהקופה
--	--	<u>(38)</u>	<u>(28)</u>	<u>5,523</u>	<u>העברת זכויות נטו בקופה</u>
<u>6,791</u>	<u>5,467</u>	<u>7,833</u>	<u>6,456</u>	<u>9,453</u>	<u>צבירה נטו</u>
<u>4,216</u>	<u>3,469</u>	<u>3,441</u>	<u>(4,023)</u>	<u>12,832</u>	<u>הכנסות/(הפסדים) נטו</u>
<u>50,782</u>	<u>59,718</u>	<u>70,992</u>	<u>73,425</u>	<u>95,710</u>	<u>זכויות העמיתים ליום 31 בדצמבר של השנה</u>

"שיבולת" - קרן השתלמות
בניהול שיבולת קופת גמל בע"מ

ניתוח דוח שינויים בזכויות העמיתים

לשנים שהסתיימו בימים 31 בדצמבר 2009 ו- 2008

פעילות ענף קופות הגמל

קופות הגמל בישראל הינם גופים פיננסיים ומשקיעים מוסדיים מרכזיים בשוק ההון, הן בשל פעילותן המעשית והפוטנציאלית והן בשל משקלן בתיק הנכסים הפיננסיים של הציבור. קופות הגמל מהוות מסלול חסכון לטווח ארוך הנהנה מהטבות במיסוי, שבאמצעותו ניתן לצבור כספים למטרות שונות, לרבות צרכים פנסיוניים עתידיים של העמיתים.

קופות הגמל מסווגות לפי ייעוד ומטרת החסכון: תגמולים, פיצויים, השתלמות ואחרות. התפלגות נכסי קופות הגמל בהתאם לכך היא: קופות תגמולים 59%, מרכזיות לפיצויים 8%, וקרנות השתלמות 33%. (קופות למטרה אחרת הינן פחות מ-0.5%).

היקף הנכסים הכולל של קופות הגמל וקרנות ההשתלמות הסתכם ב- 31 בדצמבר 2009 בכ-280 מיליארד שקל, לעומת 220 מיליארד שקל ב- 31 בדצמבר 2008. העליה בהיקף נכסי קופות הגמל וקרנות ההשתלמות מוסברת בחלקה בתשואה חיובית, בשיעור ממוצע של 28.60%, שהשיגו קרנות ההשתלמות על השקעותיהן במהלך השנה החולפת. היקף הנכסים של קרנות ההשתלמות בסוף שנת 2009 עלה בשיעור של 34.81% לעומת סוף שנת 2008. היקף נכסי הקופה עלה בשיעור של כ-30.34% באותה תקופה. התשואה החיובית הנומינלית הממוצעת ברוטו שהשיגו קרנות ההשתלמות היתה 29.52%. הקופה השיגה בשנת 2009 תשואה חיובית נומינלית ברוטו של 17.28%. השיעור הממוצע של דמי הניהול בענף קרנות ההשתלמות בשנת 2009 היה 0.82%. השיעור השנתי האפקטיבי של דמי הניהול שנגבו מעמיתי הקופה בשנת 2009 הוא 0.27%.

"שיבולת" - קרן השתלמות
בניהול שיבולת קופת גמל בע"מ

דוחות על שינויים בזכויות העמיתים

לשנים שהסתיימו בימים 31 בדצמבר 2009 ו- 2008

ניתוח זכויות העמיתים

1. **יחס נזילות**
שיעור זכויות העמיתים הרשאים למשוך את כספם מהקופה לתאריך 31.12.09 מתוך סה"כ זכויות העמיתים הוא 82.93%.

2. **משך חיים ממוצע בחסכון**
הזמן הממוצע הדרוש כדי שכל העמיתים יגיעו למועד בו הם רשאים למשוך את כספם מהקופה לתאריך 31.12.09 הוא: 1.22 שנים.

התפלגות עמיתים

א. **התפלגות חשבונות עמיתים שכירים לשנת 2009:**

יציאה להשתלמות

סך נכסים	משיכות	הפקדות	תשלומים	מספר	מספר חשבונות	וوتק בקרן
1,488	(34)	686			1,131	עד 3 שנים
31,140	(1,590)	2,747			1,503	מעל 3 שנים
32,628	(1,624)	3,433	--	--	2,634	סה"כ

ב. **התפלגות חשבונות עמיתים עצמאיים לשנת 2009:**

יציאה להשתלמות

סך נכסים	משיכות	הפקדות	תשלומים	מספר	מספר חשבונות	וوتק בקרן
1,025	(420)	471			271	עד 3 שנים
62,057	(2,722)	10,296			1,888	מעל 3 שנים
63,082	(3,142)	10,767	--	--	2,159	סה"כ

ג. **שינוי במספר חשבונות העמיתים לשנת 2009:**

לסוף השנה	פרשו השנה	הצטרפו השנה	לתחילת השנה	
2,634	27	449	2,212	שכירים
2,159	254	129	2,284	עצמאיים
4,793	281	578	4,496	סה"כ

מתוכם חשבונות
ביתרה של עד 500
ש"ח ללא תנועה

2,174 -- 218 1,956

"שיבולת" - קרן השתלמות
בניהול שיבולת קופת גמל בע"מ

דוח תשואות נומינליות ברוטו לשנים 2000 - 2009

שנה	תשואה שנתית
2000	6.29%
2001	13.30%
2002	3.45%
2003	12.37%
2004	6.89%
2005	10.03%
2006	6.59%
2007	5.64%
2008	-5.24%
2009	17.28%

תשואה שנתית ממוצעת 2006 - 2009 : 5.77%

תשואה שנתית ממוצעת 2000 - 2009 : 7.50%

סטיית תקן של התשואה לשנים 2006 - 2009 : 7.97%

סטיית תקן של התשואה לשנים 2000 - 2009 : 5.87%

"שיבולת" - קרן השתלמות
בניהול שיבולת קופת גמל בע"מ

דוח ניתוח יעילות ההשקעות

דוח יעילות ההשקעות משווה בין ביצועי הקופה ובין ביצועי תיק השקעות תיאורטי שנגזר מממוצע מדדי השוק:

<u>תשואה משוקללת</u>	<u>תשואת המדד</u>	<u>אחוז האפיק</u>	<u>אפיק השקעה</u>
<u>בתיק הסמן</u>		<u>מנכסי הקופה</u>	
1.81%	10.33%	17.56%	אג"ח ממשלתי צמוד מדד
0.74%	2.45%	30.17%	אג"ח ממשלתי בלתי צמוד - ריבית קבועה
0.02%	2.63%	0.58%	אג"ח ממשלתי בלתי צמוד - ריבית משתנה
0.00%	1.30%	0.00%	מק"מ
10.08%	40.22%	25.07%	אג"ח קונצרני צמוד מדד ובלתי צמוד
0.00%	6.71%	0.04%	אג"ח קונצרני צמוד מט"ח
7.09%	40.22% ¹	17.64%	אג"ח לא סחירות, פקדונות והלוואות צמוד מדד
0.00%	2.52% ²	0.00%	אג"ח לא סחירות, פקדונות והלוואות בלתי צמוד
0.00%	88.80%	0.00%	מניות ת"א 100
0.00%	-54.82%	0.00%	מניות היתר
0.00%	184.25%	0.00%	אופציות Warrants
0.05%	26.98% ³	0.17%	מניות בחו"ל
0.02%	6.71% ⁴	0.30%	אג"ח בחו"ל
0.10%	1.30% ⁵	7.94%	מזומנים ושווי מזומנים
<u>0.09%</u>	17.28%	<u>0.53%</u>	סה"כ נכסים אחרים
<u>20.01%</u>		<u>100.00%</u>	סה"כ
<u>17.28%</u>			תשואת הקופה בפועל נומינלית ברוטו
<u>-2.73%</u>			<u>הפרש</u>

¹ תשואת אגרות חוב קונצרניות סחירות צמודות מדד.

² תשואת מק"מ.

³ תשואה ממוצעת של מדדי בורסות דאו גיונס, נאסדק, ניקיי ואירו 50 (מתואמים לש"ח).

⁴ תשואת אגרות חוב קונצרניות צמוד מט"ח.

⁵ תשואת מק"מ.

**"שיבולת" - קרן השתלמות
בניהול שיבולת קופת גמל בע"מ**

דוח ניהול סיכונים בהשקעות

קופת הגמל מנהלת תיק השקעה פיננסי כנגד הפקדות העמיתים והיתרות הצבורות. מדיניות ההשקעה מושתתת על חתירה להשגת תשואה אופטימלית תוך מזעור הסיכונים הפיננסיים הכרוכים בניהול התיק.

להלן סקירה תמציתית של הסיכונים הפיננסיים והאופן בו מתמודדת הנהלת הקופה עימם:

א. סיכוני נזילות

סיכון נזילות - סיכון הנובע מהתעוררות פדיונות בלתי צפויים בתקופה קצרה לצד נזילות / סחירות נמוכה של הנכסים הפיננסיים בתיק ההשקעה של הקופה. סיכון זה כרוך במימוש נכסים פיננסיים בזמן קצר תוך פגיעה במחיריהם. הקופה מתגוננת מפני סיכון הנזילות באמצעות הותרת רזרבות נזילות כנגד פדיונות בלתי צפויים, השקעה בנייע סחירים בעלי תמורה יומית ממוצעת גבוהה במסחר היומי בבורסה והשקעה בפקדונות ואגרות חוב הנפדים ברצף אשר מבטיח לקופה נזילות.

<u>יחס</u>	<u>נכסים (באלפי ש"ח)</u>	<u>ניתוח נזילות הקופה</u>
83.65%	80,061	נכסים נזילים וסחירים
1.25%	1,196	מח"מ של עד שנה
15.07%	14,427	מח"מ מעל שנה
0.03%	26	אחרים
<u>100.00%</u>	<u>95,710</u>	סך הכל

”שיבולתי” - קרן השתלמות
 בניהול שיבולת קופת גמל בע”מ

דוח ניהול סיכונים בהשקעות

השקעות הקופה בנכסי אשראי (חוב)

ב. סיכוני אשראי

סיכון אשראי הוא הסיכון הכרוך בכך שמנפיקים של ניירות ערך שהקופה מחזיקה בהם, ומקבלי אשראי מהקופה, לא יעמדו בתשלומי ריבית או קרן או שיפשוטו רגל ועקב כך תיפגע מצבת נכסי הקופה.

שיעור מסך הנכסים בקופה באחוזים	באלפי ש”ח	
		<u>נכסים סחירים</u>
41.77%	39,978	השקעות בנכסי חוב בדירוג AA לפחות
17.08%	16,347	השקעות בנכסי חוב בדירוג AA - : BBB
2.04%	1,957	השקעות בנכסי חוב לא מדורגים בטוחות
60.89%	58,282	סה”כ
		<u>נכסים בלתי סחירים</u>
7.42%	7,105	השקעות בנכסי חוב בדירוג AA לפחות
8.64%	8,273	השקעות בנכסי חוב בדירוג AA - : BBB
--	245	השקעות בנכסי חוב לא מדורגים בטוחות
--	--	השקעות בנכסי חוב לא מדורגים ללא בטוחות
16.07%	15,623	סה”כ
76.96%	73,905	סך הכל השקעה בנכסי אשראי

תיק האשראי (חוב) של הקופה מתאפיין בהשקעות בעלי דרוג גבוה, כך שינתן מענה הולם לסיכוני אשראי מצד מקבלי האשראי.

**"שיבולת" - קרן השתלמות
בניהול שיבולת קופת גמל בע"מ**

דוח ניהול סיכונים בהשקעות

ג. סיכוני שוק

סיכוני שוק קשורים בשחיקה הפוטנציאלית בערכם הכלכלי של נכסי הקופה בשל שינויים בלתי צפויים במחירי שוק - שיעור ריבית, מחירי ניירות ערך, שער חליפין ואינפלציה.

נכסים לפי בסיס הצמדה

<u>31.12.08</u>		<u>31.12.09</u>		
<u>באחוזים</u>	<u>באלפי ש"ח</u>	<u>באחוזים</u>	<u>באלפי ש"ח</u>	
36.11%	26,513	46.74%	44,735	ללא הצמדה
63.40%	46,556	52.84%	50,571	בהצמדה למדד המחירים לצרכן
0.49%	361	0.02%	18	בהצמדה למטבע חוץ
--	--	0.40%	386	נכסים בחו"ל
<u>100.00%</u>	<u>73,430</u>	<u>100.00%</u>	<u>95,710</u>	סה"כ
=====	=====	=====	=====	

1. שיעורי ריבית

העלאה של שיעור הריבית עשויה להשפיע על שערי האג"ח הסחירות והלא סחירות ובעקיפין גם על שער המניות. דרך ההתמודדות-באמצעות חשיפה מסויימת לאג"ח בעלי ריבית משתנה.

2. מחירי ניירות ערך

הקופה חשופה ברוב השקעותיה למחירי ניירות ערך, יש לציין כי גם הרכיב הלא סחיר ממחירי אג"ח הצמודות וזאת לאור החובה לשערך את הרכיב הלא סחיר בהתאם לשווי הוגן במקום לפי עלות מותאמת.

3. שער חליפין

עליה בשער החליפין עלולה להביא לאינפלציה גבוהה מהחזוי, דבר שישפיע לרעה על האפיקים השיקליים-ולחיפך. דרך ההתמודדות-באמצעות חשיפה גבוהה לאפיק הצמוד המהווה הגנה לשינויים בשע"ח עקב התמסורת הגבוהה בין שע"ח לאינפלציה. הקופה מחזיקה באג"ח ממשלתי שהונפק בחו"ל וכן בנכסים צמודי מט"ח.

4. אינפלציה

עליה חדה בשיעור האינפלציה תיפגע באפיקים השיקליים ותביא להעלאת ריבית ע"י הבנק המרכזי. דרך התמודדות-באמצעות חשיפה גבוהה לאפיקים צמודי מדד.

**"שיבולת" - קרן השתלמות
בניהול שיבולת קופת גמל בע"מ**

דוח ניהול סיכונים בהשקעות

ד. סיכון תפעולי וסיכון משפטי

הסיכונים התפעוליים הקשורים בקופה הם :

1. התמודדות עם שינויים מערכתיים בענף קופות הגמל עקב חקיקת ועדת בכר, לרבות שנוי מבנה שיווק המוצרים, עלולה לפגוע בקופה.
2. שינויים רגולטוריים - שינויים בחקיקה, עשויים להשפיע על התוצאות העיסקיות בענף, אשר הינו עתיר פיקוח רגולטורי. הדוגמה הבולטת הינה שינוי במועדים למשיכת כספי עמיתים עצמאיים מהקופה.
3. שינוי בטעמי הציבור - נטיית ציבור העמיתים לבחור במוצרים תחליפיים או בקופות גמל אחרות עשויים להשפיע על היקף ההפקדות לקופה.

סיכונים משפטיים

1. הקופה חשופה לסיכונים תפעוליים הקשורים למערכות המיחשוב של ספק שרותי התיפעול, אשר עליהם נשענת הקופה. כל תקלה עלולה להשפיע על פעילותה ועל יכולתה לעמוד בדרישות אגף שוק ההון.
2. אי עמידה בהוראות הממונה על שוק ההון והמתייחסות למיגבלות ההשקעה בקופה, הוראות דיווח וכדומה - עלולות להטיל עיצומים על הנהלת הקופה.

”שיבולת” - קרן השתלמות
בניהול שיבולת קופת גמל בע”מ

מדיניות ייחודית בנוגע לזכויות העמיתים

1. הקופה אינה מעמידה הלוואות לעמיתה.
2. הקופה אינה מבטחת את עמיתה בביטוח חיים.
3. הקופה רשאית לגבות דמי ניהול לפי ההוצאות בפועל.
הקופה גבתה בשנת הדוח דמי ניהול מעמיתה בשיעור של 0.27% .

"שיבולת" - קרן השתלמות
בניהול שיבולת קופת גמל בע"מ

דוח ההנהלה על אחריותה לדוח השנתי

הדוח השנתי, הוכן על-ידי הנהלת הקופה והיא אחראית לנאותות הדוח.

דוח זה כולל, דוחות כספיים הערוכים בהתאם לעקרונות חשבונאים מקובלים וכללי הדיווח שנקבעו בהוראות הממונה על שוק ההון ביטוח וחסכון ובהנחיותיו, מידע נוסף הערוך בהתאמה להם וכן מידע אחר.

הדוחות הכספיים הנ"ל, נידונו בישיבת הדירקטוריון מיום 25 במרס 2010 ואושרו על ידו באותו תאריך.

כדי להבטיח את נאותות הדיווח הכספי של הקופה, מקיימת הנהלת הקופה מערכת בקרה פנימית מקיפה שמטרתה להבטיח כי כל העסקות הנעשות על ידי הקופה נערכות על פי הרשאות נאותות וכי נכסי הקופה מוגנים, שלמותם מובטחת והרשומות החשבונאיות מהוות בסיס מהימן לעריכת הדוחות הכספיים. מערכת הבקרה הפנימית מוגבלת מטבעה בכך, שאין היא מעניקה ביטחון מוחלט אלא ביטחון סביר בלבד לגבי יכולתה לגלות ולמנוע טעויות ופעולות חריגות. העיקרון של הביטחון הסביר מבוסס על ההכרה, כי ההחלטה לגבי כמות המשאבים שתושקע בהפעלתם של אמצעי הבקרה חייבת מטבע הדברים לקחת בחשבון את התועלת שתצמח מהפעלתם של אמצעים אלה.

דירקטוריון הקופה, שהינו אחראי לדוחות הכספיים, קובע את המדיניות החשבונאית ומפקח על יישומה וכן קובע את מבנה מערכת הבקרה הפנימית ומפקח על תפקודה. המנהל הכללי אחראי לניהול השוטף של הקופה במסגרת המדיניות שנקבעה ע"י הדירקטוריון. הדירקטוריון באמצעות ועדותיו, מקיים מפגשים שוטפים עם הנהלת החברה המנהלת את הקופה וכן עם המבקר הפנימי ועם רואי החשבון של הקופה במטרה לסקר את היקף עבודתם ואת תוצאותיה.

ה"ה דויטש את קרמר, רואי החשבון המבקרים של הקופה, ערכו ביקורת של הדוחות הכספיים השנתיים של הקופה, בהתאם לתקני ביקורת מקובלים. מטרת הביקורת לאפשר להם לחוות את דעתם באיזו מידה משקפים דוחות אלה, בהתאם לכללי חשבונאות מקובלים וכללי הדיווח שנקבעו בהוראות הממונה על שוק ההון ביטוח וחסכון ובהנחיותיו את מצבה הכספי של קופת הגמל, את תוצאות פעולותיה ואת השינויים בזכויות העמיתים. חוות הדעת של רואי החשבון המבקרים מצורפת לדוחות הכספיים השנתיים.

כמו כן, המידע בדוח הדירקטוריון ובסקירת ההנהלה (להלן - המידע הנלווה) נמסר לעיונם של רואי החשבון המבקרים על מנת שיוכלו להודיע אם קיימת אי התאמה מהותית בין המידע בדוחות הכספיים לבין המידע הנלווה, או אם המידע הנלווה כולל מידע שבאופן מהותי אינו תואם ראיות או מידע אחר שהגיעו לידיעת רואי החשבון במהלך הביקורת. לא נתקבלה הודעה כאמור מרואי החשבון.

רואי החשבון לא נקטו לצורך זה נהלי ביקורת נוספים על אלה שהיו חייבים לנקוט לצורך ביקורת הדוחות הכספיים.

צבי פורת - מ"מ יו"ר דירקטוריון קופת הגמל:

יעקב רוט - מנכ"ל החברה:

25.3.2010

תאריך אשור הדוח:

"שיבולת" - קרן השתלמות
בניהול שיבולת קופת גמל בע"מ

הצהרה (Certification)

אני, יעקב רוט, מצהיר כי:

1. סקרתי את הדוח השנתי של שיבולת קרן השתלמות (להלן: "קופת הגמל") לשנת 2009 (להלן: "הדוח").
 2. בהתבסס על ידיעתי, הדוח איננו כולל כל מצג לא נכון של עובדה מהותית ולא חסר בו מצג של עובדה מהותית הנחוץ כדי שהמצגים שנכללו בו, לאור הנסיבות בהן נכללו אותם מצגים, לא יהיו מטעים בהתייחס לתקופה המכוסה בדוח.
 3. בהתבסס על ידיעתי, הדוחות הכספיים ומידע כספי אחר הכלול בדוח משקפים באופן נאות, מכל הבחינות המהותיות, את המצב הכספי, תוצאות הפעולות והשינויים בזכויות העמיתים של קופת הגמל לימים ולתקופות המדווחים בדוח.
 4. אני ואחרים בחברה המנהלת המצהירים הצהרה זו אחראים לקביעתם ולקיומם של בקורות ונהלים לצורך גילוי הנדרש בדוח של קופת גמל; וכך-
 - (א) קבענו בקורות ונהלים כאלה, או גרמנו לקביעתם תחת פיקוחנו של בקורות ונהלים כאלה, המיועדים להבטיח שמידע מהותי המתייחס לקופת הגמל, מובא לידיעתנו על ידי אחרים בחברה המנהלת, בפרט במהלך תקופת ההכנה של הדוח;
 - (ב) הערכנו את היעילות של הבקורות והנהלים לגבי הגילוי של קופת הגמל והצגנו את מסקנותינו לגבי היעילות של הבקורות והנהלים לגבי הגילוי, לתום התקופה המכוסה בדוח, בהתבסס על הערכתנו; וכך-
 - (ג) גילינו בדוח כל שינוי בבקרה הפנימית של החברה המנהלת על דיווח כספי שאירע במהלך התקופה המכוסה בדוח, שהשפיע באופן מהותי, או סביר שצפוי להשפיע באופן מהותי, על הבקרה הפנימית של החברה המנהלת על דיווח כספי הנוגע לקופת הגמל; וכך-
 5. אני ואחרים בחברה המנהלת המצהירים הצהרה זו גילינו לרואה החשבון המבקר, לדירקטוריון ולוועדת הביקורת של הדירקטוריון, בהתבסס על הערכתנו העדכנית ביותר לגבי הבקרה הפנימית על דיווח כספי הנוגע לקופת הגמל:
 - (א) את כל הליקויים המשמעותיים והחולשות המהותיות בקביעתה או בהפעלתה של הבקרה הפנימית על דיווח כספי, אשר סביר שצפויים לפגוע ביכולתה של החברה המנהלת לרשום, לעבד, לסכם ולדווח על מידע כספי הנוגע לקופת הגמל; וכך-
 - (ב) כל תרמית, בין מהותית ובין שאינה מהותית, בה מעורבת ההנהלה או מעורבים עובדים אחרים שיש להם תפקיד משמעותי בבקרה הפנימית של החברה המנהלת על דיווח כספי הנוגע לקופת הגמל.
- אין באמור לעיל כדי לגרוע מאחריותי או מאחריות כל אדם אחר, על פי כל דין.

25.3.2010

יעקב רוט
מנהל כללי

”שיבולת” - קרן השתלמות
בניהול שיבולת קופת גמל בע”מ

דוחות כספיים

ליום 31 בדצמבר 2009

<u>דף</u>	<u>תוכן העניינים:</u>
29	דוח רואי חשבון המבקרים
30	מאזנים לימים 31 בדצמבר 2009 ו- 2008
31	דוחות הכנסות והוצאות
32	דוחות על השינויים בזכויות העמיתים
33 - 45	באורים לדוחות הכספיים

דוח רואי חשבון המבקרים לחברי**"שיבולת" - קרן השתלמות**
בניהול שיבולת קופת גמל בע"מ

ביקרנו את המאזנים המצורפים של **שיבולת - קרן השתלמות בניהול שיבולת חברה לניהול קופות גמל בע"מ** (להלן - הקופה) לימים 31 בדצמבר 2009 ו-2008 ואת דוחות הכנסות והוצאות והדוחות על השינויים בזכויות העמיתים לכל אחת מהשנים שהסתיימו באותם תאריכים. דוחות כספיים אלה הינם באחריות הדירקטוריון וההנהלה של הקופה. אחריותנו היא לחוות דיעה על דוחות כספיים אלה בהתבסס על ביקורתנו.

ערכנו את ביקורתנו בהתאם לתקני ביקורת מקובלים, לרבות תקנים שנקבעו בתקנות רואי חשבון (דרך פעולתו של רואה חשבון), התשל"ג-1973. על-פי תקנים אלה נדרש מאיתנו לתכנן את הביקורת ולבצע במטרה להשיג מידה סבירה של ביטחון שאין בדוחות הכספיים הצגה מוטעית מהותית. ביקורת כוללת בדיקה מידגמית של ראיות התומכות בסכומים ובמידע שבדוחות הכספיים. ביקורת כוללת גם בחינה של כללי החשבונאות שיושמו ושל האומדנים המשמעותיים שנעשו על-ידי הדירקטוריון וההנהלה של הקופה וכן הערכת נאותות ההצגה בדוחות הכספיים בכללותה. אנו סבורים שביקורתנו מספקת בסיס נאות לחוות דעתנו.

לדעתנו, הדוחות הכספיים הני"ל משקפים באופן נאות, מכל הבחינות המהותיות, את מצבה הכספי של הקופה לימים 31 בדצמבר 2009 ו-2008, את תוצאות פעולותיה ואת השינויים בזכויות העמיתים לכל אחת מהשנים שהסתיימו באותם תאריכים בהתאם לכללי חשבונאות מקובלים בישראל ובהתאם להנחיות משרד האוצר - אגף שוק ההון, ביטוח וחיסכון.

דויטש את קרמר
רואי חשבוןתל-אביב, י' בניסן תשס"ט
25.3.2009

”שיבולת” - קרן השתלמות
בניהול שיבולת קופת גמל בע”מ

מ א ז נ י ם

לימים 31 בדצמבר 2009 ו - 2008

<u>2008</u>	<u>31 בדצמבר</u>	<u>2009</u>	<u>באור</u>	
<u>2008</u>	<u>באלפי שקלים חדשים</u>	<u>2009</u>		
				נכסים
				השקעות
				מזומנים ושווי מזומנים
1,121		19		מזומנים בקופה ובבנקים
5,229		21,268		פקדונות קצרי מועד
<u>6,350</u>		<u>21,287</u>		
				ניירות ערך סחירים
26,358		34,359	(4)	אגרות חוב ממשלתיות
22,039		23,923	(4)	אגרות חוב קונצרניות
5,157		492	(6)	מניות וניירות ערך אחרים
<u>53,554</u>		<u>58,774</u>		
				ניירות ערך בלתי סחירים
13,383		15,307	(5)	אגרות חוב קונצרניות
				פקדונות והלוואות
132		316	(7)	פקדונות באוצר, בבנקים ובמוסדות כספיים
				ריבית, דיבידנד וסכומים לקבל בגין השקעות
11		26	(8)	
<u>73,430</u>		<u>95,710</u>		סך כל השקעות
				סך כל הנכסים
				זכויות העמיתים וההתחייבויות
73,425		95,710		זכויות העמיתים
5		--	(9)	זכאים ויתרות זכות
<u>73,430</u>		<u>95,710</u>		סך כל זכויות העמיתים וההתחייבויות

הבאורים המצורפים מהווים חלק בלתי נפרד מהדוחות הכספיים.

יעקב רוט
מנהל כללי

צבי פורת
מ”מ יו”ר הדירקטוריון

25.3.2010
תאריך אישור
הדוחות הכספיים

"שיבולת" - קרן השתלמות
בניהול שיבולת קופת גמל בע"מ

דוחות הכנסות והוצאות

לשנים שהסתיימו בימים 31 בדצמבר 2009 ו- 2008

לשנה שהסתיימה ביום 31 בדצמבר

<u>2008</u>	<u>2009</u>	<u>באור</u>	
<u>באלפי שקלים חדשים</u>			<u>הכנסות</u>
<u>86</u>	<u>26</u>		<u>ממזומנים ושווי מזומנים</u>
2,711	2,632		<u>מניירות ערך סחירים</u>
(4,517)	6,195		<u>מאגרות חוב ממשלתיות</u>
(779)	144		<u>מאגרות חוב קונצרניות</u>
<u>(2,585)</u>	<u>8,971</u>		<u>ממניות וניירות ערך אחרים</u>
(1,202)	3,960		<u>מניירות ערך שאינם סחירים</u>
--	--		<u>מאגרות חוב קונצרניות</u>
<u>(1,202)</u>	<u>3,960</u>		<u>ממניות וניירות ערך אחרים</u>
(80)	203		<u>מפקדונות והלוואות</u>
			<u>מפקדונות באוצר, בבנקים ובמוסדות כספיים</u>
<u>(3,781)</u>	<u>13,160</u>		<u>סך כל ההכנסות/(הפסדים)</u>
170	229	(10)	<u>הוצאות</u>
72	99	(11)	<u>דמי ניהול</u>
<u>242</u>	<u>328</u>		<u>עמלות</u>
<u>(4,023)</u>	<u>12,832</u>		<u>סך כל ההוצאות</u>
<u>====</u>	<u>====</u>		<u>הכנסות/(הפסדים) נטו לשנת הדוח</u>

הבאורים המצורפים מהווים חלק בלתי נפרד מהדוחות הכספיים.

"שיבולת" - קרן השתלמות
בניהול שיבולת קופת גמל בע"מ

דוחות על השינויים בזכויות העמיתים

לשנים שהסתיימו בימים 31 בדצמבר 2009 ו- 2008

<u>2008</u>	<u>2009</u>	
		<u>זכויות העמיתים ליום 1 בינואר של השנה</u>
		<u>הפרשות</u>
		שכירים - הפרשות מעביד
		הפרשות עובד
		הפרשות עמית עצמאי
		<u>סך כל ההפרשות</u>
<u>70,992</u>	<u>73,425</u>	
		<u>תשלומים לעמיתים</u>
		לעמיתים שכירים
		לעמיתים עצמאיים
		<u>סך כל התשלומים</u>
<u>(252)</u>	<u>(1,084)</u>	
<u>(3,448)</u>	<u>(3,064)</u>	
<u>(3,700)</u>	<u>(4,148)</u>	
		<u>העברת זכויות אל הקופה</u>
		העברת זכויות מהקופה
		<u>העברת זכויות נטו</u>
<u>--</u>	<u>5,523</u>	
<u>(28)</u>	<u>--</u>	
<u>(28)</u>	<u>5,523</u>	
		<u>צבירה נטו</u>
<u>6,456</u>	<u>9,453</u>	
		<u>הכנסות/(הפסדים) נטו</u>
<u>(4,023)</u>	<u>12,832</u>	
<u>73,425</u>	<u>95,710</u>	<u>זכויות העמיתים ליום 31 בדצמבר של השנה</u>
<u>====</u>	<u>====</u>	

הבאורים המצורפים מהווים חלק בלתי נפרד מהדוחות הכספיים.

"שיבולת" - קרן השתלמות
בניהול שיבולת קופת גמל בע"מ

באורים לדוחות הכספיים

ליום 31 בדצמבר 2009

באור 1: עיקרי המדיניות החשבונאית

א. כללי

הדוחות הכספיים ערוכים בהתאם להנחיות משרד האוצר - אגף שוק ההון ביטוח וחסכון, תקנות מס הכנסה (כללים לאישור ולניהול קופות גמל) התשכ"ד 1964, חוק הפיקוח על שירותים פיננסיים (קופות גמל) התשס"ה 2005 והתקנות שהותקנו על פיו ובהתאם לכללי חשבונאות המקובלים בקופות גמל.

ב. סכומים מדווחים

בהתאם להנחיות האוצר אגף שוק ההון, נערכו הדוחות עד ליום 31 בדצמבר 2003 כשהם מותאמים למדד המחירים לצרכן.

בהתאם לאותם הנחיות הופסקה ההתאמה ביום 1 בינואר 2004 ומאז הדוחות נערכים בסכומים מדווחים, כלומר הסכומים המתואמים ליום 31 בדצמבר 2003 בתוספת השינויים שלאחר מכן בסכומים נומינליים.

מאחר וכל נכסי הקופה והתחייבויותיה הינם נכסים כספיים אין הבדל בין סכומים מדווחים לבין סכומים נומינליים וכל הנתונים בדוחות הינם נומינליים המשוערכים לתאריך הדוח על - פי כללי השערוך של משרד האוצר אגף שוק ההון.

ג. אימוץ תקני חשבונאות דיווח כספי בינלאומיים (IFRS)

בחודש יולי 2006 פירסם המוסד הישראלי לתקינה בחשבונאות את תקן חשבונאות מספר 29 - "אימוץ תקני דיווח כספי בינלאומיים (IFRS)".

התקן קובע שחברות החייבות לדווח על - פי חוק ניירות ערך ותקנותיו יחוייבו לערוך את דוחותיהם הכספיים לפי תקני הדיווח הבינלאומיים (להלן תקני IFRS) החל מיום 1 בינואר 2008.

מדובר בתקנים והבהרות שאומצו על - ידי הוועדה לתקני חשבונאות בינלאומיים והכוללים את תקני הדיווח הכספי הבינלאומיים (IFRS) וכן את תקני החשבונאות הבינלאומיים (IAS) שקדמו להם.

המחייבים כל עוד לא הוחלפו ע"י תקני דיווח (IFRS) רלוונטים וכמו כן ההבהרות הנוגעות להם. בתאריך 7 במאי 2007 פירסם הממונה על שוק ההון את חוזר גופים מוסדיים 7-9-2007 המכיל הוראה זו גם על כל הגופים המוסדיים.

מאחר ועל פי הנחיות משרד האוצר אגף שוק ההון כל נכסי הקופה והתחייבויותיה משוערכים לפי עקרון השווי ההוגן אין מקום לשנות את נתוני הדוחות הכספיים במעבר לדיווח לפי תקני ה - IFRS.

עם זאת חלות על הקופה הנחיות משרד האוצר - אגף שוק ההון ביטוח וחסכון לענין סיווג והצגת הנתונים בדוחות הכספיים אשר גוברות על תקני הדיווח הכספי הבינלאומי והקופה נוהגת בהתאם.

”שיבולת” - קרן השתלמות
בניהול שיבולת קופת גמל בע”מ

באורים לדוחות הכספיים

ליום 31 בדצמבר 2009

ד. בסיס השיערוך והתיאום של נכסי הקופה

נכסי הקופה הוערכו לתאריך המאזן בהתאם לכללי ההערכה שנקבעו בתקנות מס הכנסה (כללים לאישור ולניהול קופות גמל) התשכ”ד - 1964, כמפורט להלן:

1. מזומנים ושווי מזומנים

פקדונות קצרי מועד (לתקופה מקורית שאינה עולה על שלושה חודשים) - לפי העלות ובתוספת ריבית שנצברה לתאריך הדוח הכספי.

2. ניירות ערך סחירים

- 2.1 ניירות ערך סחירים - לפי שווי השוק לתאריך הדוח הכספי.
- 2.2 השקעות בתעודות השתתפות בקרנות נאמנות - לפי מחיר פדיון שפרסמה הקרן ליום המסחר האחרון בבורסה בשנת הדוח.
- 2.3 ניירות ערך הנסחרים מחוץ לישראל - לפי שווי השוק הידוע לתאריך הדוח הכספי כשהוא מוכפל בשער היציג לתאריך הדוח הכספי.

3. ניירות ערך בלתי סחירים

אגרות חוב (לרבות תעודות חוב מסחריות ואגרות חוב להמרה)-לפי שווי הוגן. (ראה סעיף ד' 5)

4. פקדונות והלוואות

פקדונות - לפי שווי הוגן. (ראה סעיף ד' 5)

5. שווי הוגן

על פי הוראות משרד האוצר -אגף שוק ההון ביטוח וחסכון, משוערכים נכסי הקופה הלא סחירים לפי שיטת השווי ההוגן.
שיטה זאת קובעת שיש להוון את תזרימי המזומנים של הנכס לפי שער ריבית הנקבע על ידי חברה שנבחרה למטרה זאת ע”י משרד האוצר.
החברה שנבחרה היא ”שערי ריבית בע”מ”.
שער הריבית נקבע על ידם מידי יום חמישי בשבוע וחל על השערוכים מיום זה עד ליום רביעי בשבוע הבא.
תזרימי המזומנים הינם לפי תנאי כל נכס, דהיינו נכס צמוד למדד המחירים לצרכן, אזי התזרימים יוצמדו למדד חודש נובמבר 2009, נכס צמוד לשער החליפין - יוצג לפי השער היציג לתאריך הדוחות הכספיים.

”שיבולת” - קרן השתלמות
בניהול שיבולת קופת גמל בע”מ

באורים לדוחות הכספיים

ליום 31 בדצמבר 2009

ה. בסיס ההכרה בדוחות הכספיים

1. דוחות הכנסות והוצאות - ההכנסות וההוצאות מוצגות על בסיס מצטבר.
2. דוחות על השינויים בזכויות העמיתים - ההפרשות, תשלומים לעמיתים והעברת זכויות מוצגות על בסיס מזומן.

באור 2: תשואות הקופה ושיעור עליית המדד/דולר

א. תשואות הקופה:

שנה שהסתיימה ביום 31 בדצמבר

<u>2006</u>	<u>2007</u>	<u>2008</u>	<u>2009</u>
-------------	-------------	-------------	-------------

ב א ח ו ז י ם

17.28% -5.24% 5.64% 6.59%

התשואה הממוצעת הנומינלית, ברוטו

16.97% -5.44% 5.64% 6.59%

התשואה הממוצעת הנומינלית, נטו

ב. שיעור עליית מדדים נבחרים

3.91% 3.80% 3.40% -0.10%

שיעור עליית (ירידת) מדד המחירים לצרכן (לפי מדד בגין)

-0.71% -1.14% -8.97% -8.21%

שיעור עליית (ירידת) שער החליפין של הדולר של ארה"ב

"שיבולת" - קרן השתלמות
בניהול שיבולת קופת גמל בע"מ

באורים לדוחות הכספיים

ליום 31 בדצמבר 2009

באלפי ש"ח

באור 3: נכסים לפי בסיס הצמדה

<u>סה"כ</u>	<u>בסיס הצמדה אחר</u>	<u>נכסים בחו"ל</u>	<u>בהצמדה למטבע חוץ</u>	<u>בהצמדה למדד המחירים לצרכן</u>	<u>ללא הצמדה</u>	
						<u>31 בדצמבר 2008</u>
<u>6,350</u>	<u>--</u>	<u>--</u>	<u>198</u>	<u>--</u>	<u>6,152</u>	<u>מזומנים ושווי מזומנים</u>
						<u>ניירות ערך סחירים</u>
26,358	--	--	--	12,465	13,893	אגרות חוב ממשלתיות
22,039	--	--	163	20,577	1,299	אגרות חוב קונצרניות
5,157	--	--	--	--	5,157	מניות וניירות ערך אחרים
<u>53,554</u>	<u>--</u>	<u>--</u>	<u>163</u>	<u>33,042</u>	<u>20,349</u>	<u>סה"כ ניירות ערך סחירים</u>
						<u>ניירות ערך בלתי סחירים</u>
<u>13,383</u>	<u>--</u>	<u>--</u>	<u>--</u>	<u>13,383</u>	<u>--</u>	אגרות חוב קונצרניות
						<u>פקדונות והלוואות</u>
132	--	--	--	132	--	פיקדונות באוצר, בבנקים ובמוסדות כספיים
<u>11</u>	<u>--</u>	<u>--</u>	<u>--</u>	<u>--</u>	<u>11</u>	<u>ריבית, דיבידנד וסכומים לקבל</u>
<u>73,430</u>	<u>--</u>	<u>--</u>	<u>361</u>	<u>46,557</u>	<u>26,512</u>	<u>סך כל הנכסים</u>

”שיבולת” - קרן השתלמות
בניהול שיבולת קופת גמל בע”מ

באורים לדוחות הכספיים

ליום 31 בדצמבר 2009

<u>31 בדצמבר</u>		<u>באור 4: אגרות חוב סחירות</u>
<u>2008</u>	<u>2009</u>	<u>א. ההרכב:</u>
<u>אלפי שקלים חדשים</u>		<u>אגרות חוב ממשלתיות סחירות</u>
--	--	<u>אגרות חוב ממשלתיות סחירות - בארץ</u>
26,358	34,359	מלווה קצר מועד (מק”מ)
26,358	34,359	אגרות חוב ממשלתיות סחירות
		<u>סך הכל אגרות חוב ממשלתיות סחירות - בארץ</u>
<u>26,358</u>	<u>34,359</u>	<u>סך הכל אגרות חוב ממשלתיות סחירות</u>
		<u>אגרות חוב קונצרניות סחירות</u>
		<u>אגרות חוב קונצרניות סחירות בארץ</u>
22,039	23,923	בלתי ניתנות להמרה
--	--	ניתנות להמרה
<u>22,039</u>	<u>23,923</u>	<u>סך הכל אגרות חוב קונצרניות סחירות בארץ</u>
		<u>אגרות חוב קונצרניות סחירות בחו”ל (ניירות ערך חוץ)</u>
--	--	בלתי ניתנות להמרה
--	--	ניתנות להמרה
<u>--</u>	<u>--</u>	<u>סך הכל אגרות חוב קונצרניות סחירות בחו”ל</u>
<u>22,039</u>	<u>23,923</u>	<u>סך הכל אגרות חוב קונצרניות סחירות</u>

"שיבולת" - קרן השתלמות
בניהול שיבולת קופת גמל בע"מ

באורים לדוחות הכספיים

ליום 31 בדצמבר 2009

באלפי ש"ח

באור 4: אגרות חוב סחירות (המשך)

31.12.08	31 בדצמבר 2009			
סך הכול	סך הכול	אגרות חוב קנצרניות		אגרות חוב
		להמרה	לא להמרה	ממשלתיות
<u>שנים</u>	<u>שנים</u>	<u>שנים</u>	<u>שנים</u>	<u>שנים</u>
<u>3.54</u>	<u>2.88</u>	0.95	2.48	2.91
<u>4.30</u>	<u>7.92</u>	0.84	4.48	14.52
<u>3.43</u>	<u>9.24</u>	--	--	<u>9.24</u>
<u>4.06</u>	<u>6.03</u>	<u>0.91</u>	<u>4.47</u>	<u>7.16</u>

ב. מח"מ

אגרות חוב סחירות

בלתי צמודות

צמודות למדד

צמודות למט"ח

מח"מ ממוצע

ג. התשואה הממוצעת המשוקללת לפדיון

אחוזים	אחוזים	אחוזים	אחוזים	אחוזים	אגרות חוב סחירות
3.38%	3.08%	-19.29%	4.76%	3.34%	בלתי צמודות
11.52%	3.78%	15.44%	4.02%	3.18%	צמודות למדד
12.54%	5.05%	--	--	5.05%	צמודות למט"ח
<u>8.97%</u>	<u>3.52%</u>	<u>-6.00%</u>	<u>4.02%</u>	<u>3.30%</u>	<u>תשואה ממוצעת משוקללת לפדיון</u>

”שיבולת” - קרן השתלמות
בניהול שיבולת קופת גמל בע”מ

באורים לדוחות הכספיים

ליום 31 בדצמבר 2009

באור 6: ניירות ערך אחרים סחירים

<u>31 בדצמבר</u>	
<u>2008</u>	<u>2009</u>
<u>אלפי שקלים חדשים</u>	
5,151	492
<u>6</u>	<u>--</u>
<u>5,157</u>	<u>492</u>
<u>5,157</u>	<u>492</u>
<u>===</u>	<u>===</u>

<u>הרכב</u>
<u>מניות וניירות ערך אחרים סחירים בארץ</u>
תעודות סל
כתבי אופציות
<u>סך כל מניות וניירות ערך אחרים נסחרים בארץ</u>

סך הכל מניות וניירות ערך אחרים סחירים

”שיבולת” - קרן השתלמות
בניהול שיבולת קופת גמל בע”מ

באורים לדוחות הכספיים

ליום 31 בדצמבר 2009

באור 7: פקדונות והלוואות

31 בדצמבר
2008 2009
אלפי שקלים חדשים

א. ההרכב:

פקדונות באוצר, בבנקים ובמוסדות כספיים
פקדונות בבנקים ובמוסדות כספיים

132 316

<u>31 בדצמבר 2008</u>			<u>31 בדצמבר 2009</u>		
<u>סך - הכל</u>	<u>הלוואות</u>	<u>פקדונות</u>	<u>סך - הכל</u>	<u>הלוואות</u>	<u>פקדונות</u>

ב. מח”מ

<u>שנים</u>	<u>שנים</u>	<u>שנים</u>	<u>שנים</u>	<u>שנים</u>	<u>שנים</u>	<u>פקדונות והלוואות</u>
<u>7.38</u>	<u>--</u>	<u>7.38</u>	<u>10.58</u>	<u>--</u>	<u>10.58</u>	<u>צמודים למדד</u>

ג. התשואה הממוצעת המשוקללת לפדיון

<u>אחוזים</u>	<u>אחוזים</u>	<u>אחוזים</u>	<u>אחוזים</u>	<u>אחוזים</u>	<u>אחוזים</u>	<u>פקדונות והלוואות</u>
<u>15.85%</u>	<u>--</u>	<u>15.85%</u>	<u>5.56%</u>	<u>--</u>	<u>5.56%</u>	<u>צמודים למדד</u>

ד. הפקדונות כוללים פקדון של ”שיבולת אחזקות (1998) בע”מ בסך 132 אלפי ₪ כנגד שיעבוד של נכס מקרקעין בחיפה.

”שיבולת” - קרן השתלמות
בניהול שיבולת קופת גמל בע”מ

באורים לדוחות הכספיים

ליום 31 בדצמבר 2009

<u>31 בדצמבר</u>		<u>באור 8: ריבית, דיבידנד וסכומים לקבל בגין השקעות</u>
<u>2008</u>	<u>2009</u>	
<u>אלפי שקלים חדשים</u>		
<u>11</u>	<u>26</u>	ריבית EX לקבל

<u>31 בדצמבר</u>		<u>באור 9: זכאים ויתרות זכות</u>
<u>2008</u>	<u>2009</u>	
<u>אלפי שקלים חדשים</u>		
<u>5</u>	<u>-</u>	התחייבות לבעלי עניין - דמי ניהול לשלם

<u>31 בדצמבר</u>		<u>באור 10: דמי ניהול</u>
<u>2008</u>	<u>2009</u>	
<u>אלפי שקלים חדשים</u>		
<u>170</u>	<u>229</u>	דמי ניהול

- א. בהתאם לתקנון הקופה, היא רשאית לגבות דמי ניהול לפי הוצאות בפועל אך לא יותר מ - 2%.
- ב. דמי הניהול מחושבים וניגבים מדי חודש.
- ג. הקופה גבתה בשנת הדוח דמי ניהול מעמיתיה בשיעור של 0.27% מנכסיה.

”שיבולת” - קרן השתלמות
בניהול שיבולת קופת גמל בע”מ

באורים לדוחות הכספיים

ליום 31 בדצמבר 2009

באור 11: עמלות

<u>31 בדצמבר</u>	
<u>2008</u>	<u>2009</u>
<u>אלפי שקלים חדשים</u>	
70	99
2	--
<u>72</u>	<u>99</u>
<u>=</u>	<u>=</u>

עמלות קניה ומכירה של ניירות ערך
עמלות בנקאיות ואחרות

סה”כ עמלות

<u>2008</u>	<u>2009</u>
<u>באחוזים/ש”ח</u>	<u>באחוזים/ש”ח</u>

0.1%	0.1%
0.05%	0.05%
0.025%	0.025%
2.50 ₪	2.50 ₪
0.1%	0.1%
0.1%	0.1%
0.0%	0.0%
0.1%	0.05%

פירוט שיעורי העמלות המשולמות ע”י הקופה:

עמלה בגין קניה ומכירה של מניות בארץ
עמלה בגין קניה ומכירה של אג”ח בארץ
עמלה בגין קניה ומכירה של מק”מ
עמלה בגין קניה ומכירה של אופציות
עמלה בגין קניה ומכירה של מניות בחו”ל
עמלה בגין קניה ומכירה של אג”ח בחו”ל
עמלת דמי שמירה ניירות ערך
עמלה בגין עיסקה בקסטודיאן

"שיבולת" - קרן השתלמות
בניהול שיבולת קופת גמל בע"מ

באורים לדוחות הכספיים

ליום 31 בדצמבר 2009

(באלפי ש"ח)

באור 12: בעלי עניין וצדדים קשורים

א. בסעיפי המאזן נכללו היתרות דלהלן:

<u>היתרה הגבוהה ביותר (*)</u>		<u>31 בדצמבר</u>		
<u>2008</u>	<u>2009</u>	<u>2008</u>	<u>2009</u>	
132	316	132	316	פקדונות בקרן הקיבוץ הדתי ואחרים

(*) על בסיס יתרות סופי חודש.

ב. תחום התשואה שקבלה הקופה בגין השקעותיה בשנת 2009 אצל בעלי עניין וצדדים קשורים

<u>אחוזים</u>		
<u>2008</u>	<u>2009</u>	
7.50%	7.50%	פקדונות לזמן קצר - שאינם צמודים