

**”שיבולת” קופת גמל בע”מ**  
**בניהול שיבולת חברה לניהול קופות גמל בע”מ**

**דין וחשבון לשנת 2009**

"שיבולת" קופת גמל בע"מ  
בניהול שיבולת קופת גמל בע"מ

דין וחשבון שנתי 2009

<u>דף</u>	<u>תוכן העניינים:</u>
2 - 8	דוח הדירקטוריון
9 - 25	סקירת ההנהלה על מצבה העיסקי של הקופה ותוצאות פעולותיה לשנת 2009
26	דוח ההנהלה על אחריותה לדוח השנתי
27 - 28	הצהרה לגבי גילוי בדוחות השנתיים
29 - 45	דוחות כספיים

\*\*\*\*\*

\*\*\*\*\*

\*\*\*\*\*

"שיבולת" קופת גמל בע"מ  
בניהול שיבולת קופת גמל בע"מ

דוח הדירקטוריון

כללי

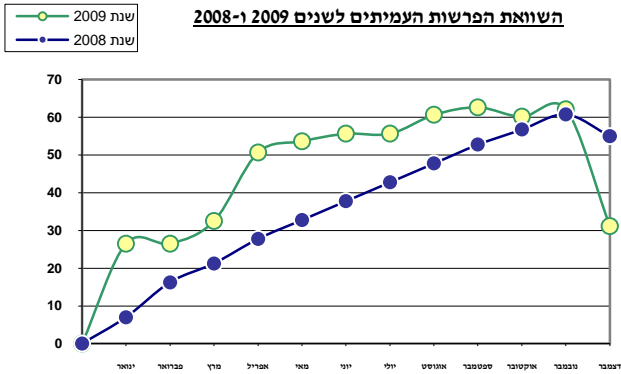
1. דין וחשבון זה מסתמך על ניתוח הנתונים הכלולים בדוחות הכספיים, בסקירת ההנהלה ונתונים נוספים לפי הצורך.
2. "שיבולת" קופת גמל בע"מ הינה קופת גמל לתגמולים ופיצויים אשר הוקמה בשנת 1976 כקופת גמל ומנוהלת על ידי שיבולת חברה לניהול קופות גמל בע"מ.
3. העמיתים החוסכים בקופה זו הינם קבוצים (עצמאים) המפקידים כספי תגמולים ופיצויים.
4. אישור קופת גמל (מס הכנסה) 1/372 חל על הכספים הבאים:  
הפרשת עמית קיבוץ - לפי תקנות מס הכנסה - על חשבון תגמולים.  
הפרשת מעביד: עד  $8^{1/3}\%$  מהמשכורת - על חשבון פיצויים.  
האישור ניתן על ידי משרד האוצר - אגף שוק ההון ביטוח וחסכון, ותוקפו עד שנה.  
תוקף האישור האחרון שניתן לקופה הינו עד 31.12.10.
5. הקופה הינה קופת גמל ענפית.
6. אין לקופה מסלולי השקעה.
7. לא שונו מסמכי היסוד של הקופה בתקופת הדוח ועד לחתימתו.
8. שיבולת חברה לניהול קופות גמל בע"מ מנהלת בשנת הדוח 2 קופות גמל לפי הפירוט להלן:
  - 1 קופה לתגמולים ופיצויים.
  - 1 קרן השתלמות.שווי נכסי קופות הגמל שנוהלו ע"י שיבולת חברה לניהול קופות גמל בע"מ הסתכם ביום 31 בדצמבר 2009 ב- 753,577 אלפי ש"ח לעומת 630,983 אלפי ש"ח ביום 31 בדצמבר 2008, גידול של 19.43%.

"שיבולת" קופת גמל בע"מ  
בניהול שיבולת קופת גמל בע"מ

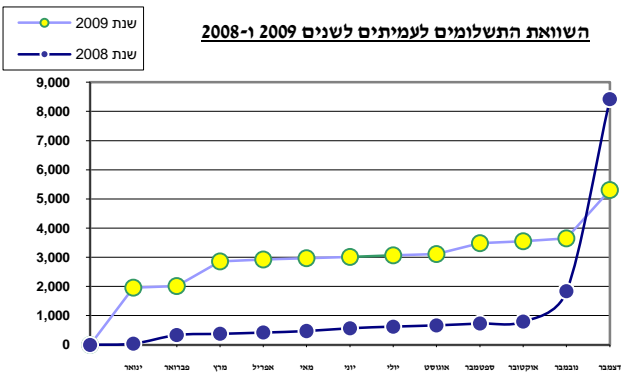
**2. מצבה הכספית של הקופה ותוצאות פעילותה לשנת 2009**

**א. התפתחויות בהפרשות, תשלומים וצבירת הקופה**

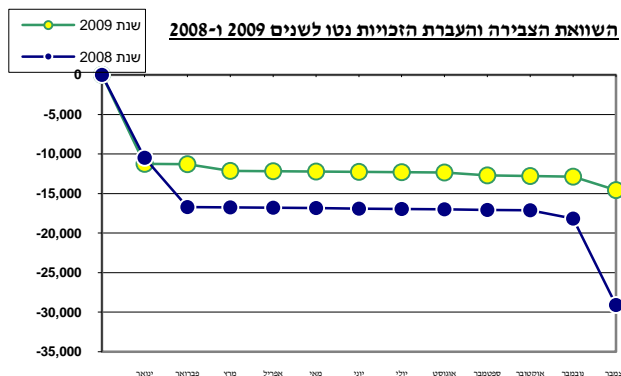
בשנת 2009 הסתכמו הפרשות העמיתים  
 ב - 31 אלפי ש"ח לעומת 55 אלפי ש"ח בשנת  
 2008.



בשנת 2009 הסתכמו התשלומים לעמיתים  
 ב - 5,308 אלפי ש"ח לעומת 8,420 אלפי ש"ח  
 בשנת 2008.



**הצבירה והעברת הזכויות נטו לשנת 2009**  
 הסתכמה ב - (14,573) אלפי ש"ח לעומת  
 (29,057) אלפי ש"ח בשנת 2008.



”שיבולת” קופת גמל בע”מ  
בניהול שיבולת קופת גמל בע”מ

מצבה הכספי של הקופה ותוצאות פעילותה לשנת 2009

ב. השקעות הקופה

ארועים מקרו ומיקרו כלכליים משמעותיים שקרו בשנת 2009

שנת 2009 נחלקת לשתי תקופות בכל הקשור למגמות בשוק ההון: החודשיים הראשונים של השנה ועשרת החודשים האחרונים של השנה.

החודשיים הראשונים של השנה אופיינו בהמשך מגמת ירידות השערים בשוקי המניות ועליית המרווחים בשוקי האשראי, שאפיינו את החודשים ספטמבר-דצמבר 2008. אלה נבעו מהחשש לעתיד המערכת הפיננסית וחששות מכניסת כלכלת העולם לשפל כלכלי ארוך טווח. זאת, למרות גיבושן של תוכניות החירום של ממשלות שונות לבלימת המשבר הפיננסי, הפחתת שיעורי הריבית, וירידה חדה במחירי הנפט. בישראל, שמרו מדדי המניות באותה תקופה על יציבות יחסית, הודות לגילוי מצבורי הגז הטבעי הגדולים מול חופי ישראל.

התקופה מרץ-דצמבר 2009 אופיינה בתיקון חד ומתמשך כלפי מעלה – עליות במדדי המניות העיקריים בעולם, בפרט במשקים המתעוררים, וירידת מרווחים על אג”ח חברות. זאת, בזכות אופטימיות בקרב המשקיעים כי הממשל האמריקאי וממשלות אחרות לא יאפשרו לבנקים גדולים נוספים ליפול, הרמות הנמוכות של הריביות המוניטריות ושל התשואות על אג”ח ממשלתיות, מחירי המניות הנמוכים והמרווחים הגדולים על אג”ח חברות.

בנוסף, בשנת 2009 חזרו המשקיעים הזרים לבורסה של ת”א. סך השקעות זרים במניות בבורסה של ת”א הסתכמו בשנת 2009 ב-1.8 מיליארד דולר, לעומת מימושים בהיקף דומה בשנת 2008. גם ההשקעות באג”ח ממשלתיות ובמק”מ גדלו השנה, ועמדו על 1.7 מיליארד דולר, לעומת מימושים נטו של 1.5 מיליארד דולר בשנת 2008.

בסיכום שנת 2009, רשמו כל מדדי ת”א עליות נאות: מדד ת”א 100 עלה בשיעור של 79.6%, מדד המעו”ף עלה בשיעור של 71.5%, מדד נדל”ן 15 עלה בשיעור של 125.2%, מדד תל-טק 15 עלה בשיעור של 81.4%, מדד פיננסים 15 עלה בשיעור של 126.9%, ומדד הבנקים עלה בשיעור של 117.4%.

איגרות החוב הניבו במהלך שנת 2009 תשואה של 16.5%, תוך תשואה גבוהה במיוחד באג”ח חברות בשיעור של 40% (מזה: תל-בונד 40 - כ-48%). איגרות החוב הממשלתיות, לעומת זאת, רשמו תשואה של 7%, בהובלת האג”ח צמודות המדד (10%), בעוד תשואת האג”ח השקלי הייתה מתונה למדי (3%). בחינת השינוי המצטבר במדדי אג”ח המדינה ואג”ח החברות מתחילת המשבר מראה כי אג”ח המדינה כמעט ולא נפגעו, ואף נהנו מעליות שערים. הסיבות העיקריות לכך הן הורדת ריבית בנק ישראל, שהובילה לירידה בתשואות, והתייחסות המשקיעים לאג”ח מדינה כ”מקום מבטחים” בעיתות משבר ותופעת ה-Flight to safety הנגזרת ממנה. זו, השפיעה על אג”ח ממשלת ישראל בשתי דרכים: באופן ישיר, משקיעים ישראלים שחיפשו אפיקי השקעה סולידיים, ביצעו רכישות מוגברות של אג”ח ממשלתיות; השפעה עקיפה, אך לא פחות חזקה, נבעה מרכישות מוגברות של אג”ח ממשלת ארה”ב בשוקי ההון בעולם, אשר הביאה לירידה חדה של התשואה לרמות שפל של 2.1% באג”ח ל-10 שנים (סוף 2008). איגרות החוב של ממשלת ארה”ב מהוות אלטרנטיבה וסמן (Benchmark) לאיגרות החוב של ממשלת ישראל, ולכן תרמו לירידת התשואות בארץ. האג”ח הממשלתיות נהנו גם מרכישות איגרות החוב הממשלתיות על ידי בנק ישראל.

”שיבולת” קופת גמל בע”מ  
בניהול שיבולת קופת גמל בע”מ

מצבה הכספי של הקופה ותוצאות פעילותה לשנת 2009

ג. תשואות הקופה

התשואה הנומינלית ברוטו של הקופה בשנת 2009 הינה 21.16% .  
התשואה הנומינלית נטו הינה 20.92%.

תרומתם היחסית של אפיקי ההשקעה העיקריים לתשואה נומינלית ברוטו (בקירוב):

תרומה לתשואה	אפיק
-0.03%	<u>מזומנים ושווי מזומנים</u>
	<u>ניירות ערך סחירים:</u>
1.96%	אגרות חוב ממשלתיות
6.15%	אגרות חוב אחרות
0.09%	מניות
6.33%	<u>ניירות ערך שאינם סחירים</u>
4.09%	<u>פקדונות והלוואות</u>

סה”כ תרומה לתשואת הקופה 18.59%

תשואה נומינלית ברוטו (בפועל) 21.16%

הפרש טכני 2.57%

הפרש טכני נובע מההבדלים הטכניים בין חישוב התשואה השנתית של הקופה ובין חישוב התרומה לתשואה.

"שיבולת" קופת גמל בע"מ  
בניהול שיבולת קופת גמל בע"מ

**ד. הקשר בין התפלגות ותק חשבונות העמיתים לבין הרכב תיק ההשקעות**  
**ואורך החיים הממוצע של תיק ההשקעות**

המונח "משך חיים ממוצע" (להלן מח"מ) בהקשר של חשבונות העמיתים - משקף את הזמן הממוצע הדרוש כדי שכל העמיתים יגיעו למועד בו הם רשאים למשוך את כספם מהקופה. המח"מ נגזר מההסדר התחוקתי המסדיר את תנאי המשיכה של העמיתים אך אינו מתייחס לעיתוי המשיכות בפועל.

"משך החיים הממוצע" בקופה הינו 5.7. שיעור זכויות העמיתים שהגיעו לתום תקופת האכשרה ביחס ליתרת הנכסים מסתכם ב - 38.35%.

"משך החיים הממוצע של תיק ההשקעות של הקופה" - משקף את הזמן הממוצע הדרוש עד לפרעון נכסי הקופה שאינם סחירים שיש להם מועדי פרעון.

המח"מ של תיק ההשקעות הינו פועל יוצא של החלטות ההנהלה וועדת ההשקעות, המתבססות בין השאר, על הנסיון המצטבר לגבי היקף משיכות הכספים בפועל ע"י עמיתים הרשאים לעשות כן. המח"מ משקף רצון לפעול בנאמנות עבור העמיתים תוך מיקסום רווחים, במגבלות סיכון נתון.

**משך החיים הממוצע של תיק ההשקעות בקופה הינו 4.45 שנים (מח"מ תיק השקעות).**

תוצאות ההשוואה בין נתוני המח"מ בזכויות העמיתים, לניתוח צד ההשקעות של הקופה יכולות לתת אומדן על רמת הסיכון מאי התאמה בין תזרימי המזומנים מההשקעות לבין ההתחייבויות.

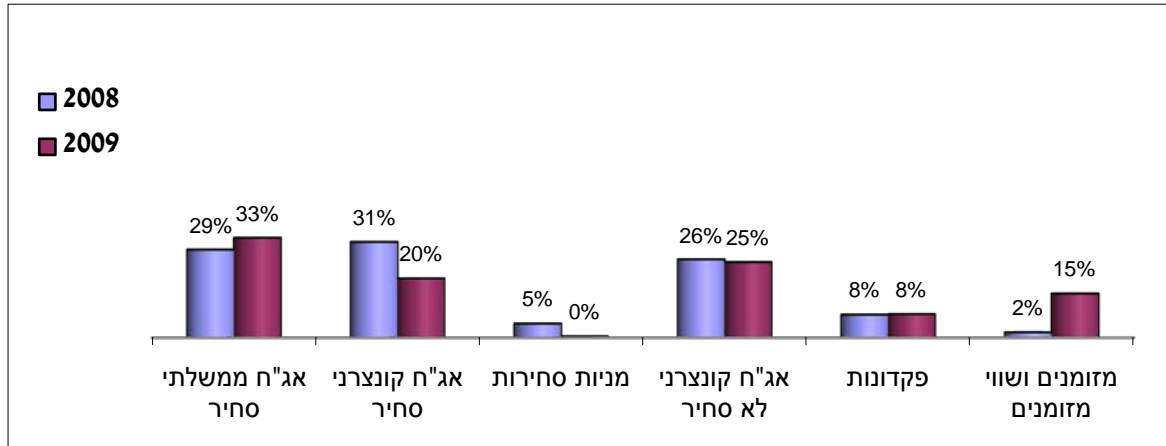
**2. הרכב אוכלוסיית הקופה וסוג הקופה**

הקופה הינה קופת גמל ענפית ואכלוסייתה מורכבת מחברי הקיבוץ הדתי.

”שיבולת” קופת גמל בע”מ  
בניהול שיבולת קופת גמל בע”מ

**ה. שינויים מהותיים**

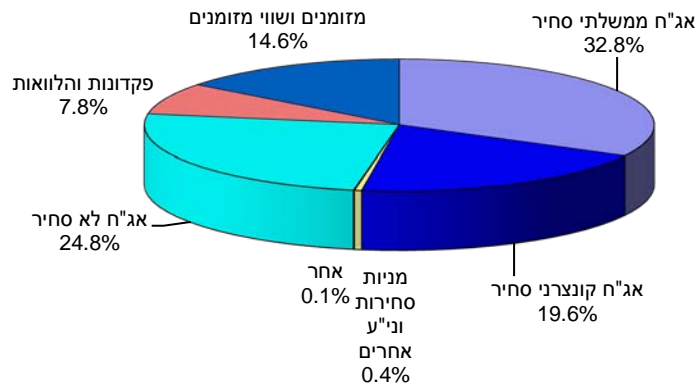
**1. טבלת נכסי הקופה לשנים 2008 - 2009**



**2. שינויים בסוגי הנכסים**

- אחזקות הקופה באגרות חוב ממשלתיות סחירות הינה 32.76% לעומת 28.85% אשתקד.
- אחזקות הקופה באגרות חוב קונצרניות סחירות הינה 19.60% לעומת 31.38% אשתקד.
- אחזקות הקופה במניות סחירות הינה 0.45% לעומת 4.67% אשתקד.
- אחזקות הקופה באגרות חוב קונצרניות לא סחירות הינה 24.75% לעומת 25.66% אשתקד.
- אחזקות הקופה בפקדונות הינה 7.80% לעומת 7.61% אשתקד.
- אחזקות הקופה במזומנים ושווי מזומנים הינה 14.57% לעומת 1.79% אשתקד.

**פילוח אפיקי השקעה מרכזיים ליום 31.12.09**





"שיבולת" קופת גמל בע"מ  
בניהול שיבולת קופת גמל בע"מ

**סיכוני שוק**

סיכוני שוק קשורים בשחיקה הפוטנציאלית בערכם הכלכלי של נכסי הקופה בשל שינויים בלתי צפויים במחירי שוק - שיעור ריבית, מחירי ניירות ערך, שער חליפין ואינפלציה.

**א. שיעורי ריבית**

העלאה של שיעור הריבית עשויה להשפיע על שערי האג"ח הסחירות והלא סחירות ובעקיפין גם על שער המניות. דרך ההתמודדות-באמצעות חשיפה מסוימת לאג"ח בעלי ריבית משתנה.

**ב. מחירי ניירות ערך**

הקופה חשופה ברוב השקעותיה למחירי ניירות ערך, כמו כן גם הרכיב הלא סחיר מושפע ממחירי אג"ח הצמודות וזאת לאור החובה לשערך את הרכיב הלא סחיר בהתאם לשווי הוגן.

**ג. שער חליפין**

עליה בשער החליפין עלולה להביא לאינפלציה גבוהה מהחזוי, דבר שיפגיע לרעה על האפיקים השיקליים-ולהיפך. דרך ההתמודדות-באמצעות חשיפה גבוהה לאפיק הצמוד המהווה הגנה לשינויים בשע"ח עקב התמסורת הגבוהה בין שע"ח לאינפלציה. הקופה מחזיקה במניות חו"ל וכן בנכסים צמודי מט"ח.

**ד. אינפלציה**

עליה חדה בשיעור האינפלציה תיפגע באפיקים השיקליים ותביא להעלאת ריבית ע"י הבנק המרכזי. דרך התמודדות-באמצעות חשיפה גבוהה לאפיקים צמודי מדד.

**יעילות הבקורות והנהלים**

**א. הערכת בקורות ונהלים לגבי הגילוי :**

הנהלת החברה, בשיתוף המנכ"ל של החברה, העריכו לתום התקופה המכוסה בדוח זה את היעילות של הבקורות והנהלים לגבי הגילוי של החברה. על בסיס הערכה זו מנכ"ל החברה הסיק כי לתום תקופה זו הבקורות והנהלים לגבי הגילוי של החברה הינן יעילות על מנת לרשום, לעבד, לסכם ולדווח על המידע שהחברה נדרשת לגלות בדוח השנתי בהתאם להוראות הדין והוראות הדיווח שקבע הממונה על שוק ההון ביטוח וחסכון ובמועד שנקבע בהוראות אלו.

**ב. בקרה פנימית על דיווח כספי :**

במהלך התקופה המכוסה המסתיימת ביום 31 בדצמבר 2009 לא אירע כל שינוי בבקרה הפנימית של החברה על דיווח כספי אשר השפיע באופן מהותי, או סביר שצפוי להשפיע באופן מהותי, על הבקרה הפנימית של החברה על דיווח כספי.

"שיבולת" קופת גמל בע"מ  
בניהול שיבולת קופת גמל בע"מ

סקירת ההנהלה על מצבה העיסקי של הקופה ותוצאות פעולותיה לשנת 2009

תוכן סקירת ההנהלה

10 - 12	מאזנים
13 - 15	דוחות הכנסות והוצאות
16 - 18	דוחות על השינויים בזכויות העמיתים
19	דוח תשואות
20	דוח ניתוח יעילות ההשקעות
21 - 24	דוח ניהול סיכונים בהשקעות
25	מדיניות ייחודית של הקופה
26	דוח ההנהלה על אחריותה לדוח השנתי
27 - 28	הצהרה לגבי גילוי בדוחות השנתיים

"שיבולת" קופת גמל בע"מ  
בניהול שיבולת קופת גמל בע"מ

מ א ז נ י ם

ליום 31 בדצמבר

באלפי שקלים חדשים

<u>2005</u>	<u>2006</u>	<u>31 בדצמבר 2007</u>	<u>2008</u>	<u>2009</u>	
					<b><u>נכסים</u></b>
					<b><u>השקעות</u></b>
					<b><u>מזומנים ושווי מזומנים</u></b>
35	1,594	34	3,446	20	<b><u>מזומנים בקופה ובבנקים</u></b>
13,668	15,972	5,984	6,514	95,868	<b><u>פקדונות קצרי מועד בבנקים</u></b>
<u>13,703</u>	<u>17,566</u>	<u>6,018</u>	<u>9,960</u>	<u>95,888</u>	
252,490	222,121	172,474	160,871	215,542	<b><u>ניירות ערך סחירים</u></b>
117,726	180,944	185,623	174,995	128,895	<b><u>אגרות חוב ממשלתיות</u></b>
447	693	30,861	26,045	2,950	<b><u>אגרות חוב קונצרניות</u></b>
<u>370,663</u>	<u>403,758</u>	<u>388,958</u>	<u>361,911</u>	<u>347,387</u>	<b><u>מניות וניירות ערך אחרים</u></b>
195,534	199,185	169,555	143,099	162,841	<b><u>ניירות ערך בלתי סחירים</u></b>
--	294	--	--	--	<b><u>אגרות חוב קונצרניות</u></b>
<u>195,534</u>	<u>199,479</u>	<u>169,555</u>	<u>143,099</u>	<u>162,841</u>	<b><u>מניות וניירות ערך אחרים</u></b>
87,237	75,603	63,500	42,456	51,332	<b><u>פקדונות והלוואות</u></b>
					<b><u>בבנקים ובמוסדות כספיים</u></b>
--	22	18	171	419	<b><u>ריבית, דיבידנד וסכומים לקבל בגין השקעות</u></b>
<u>667,137</u>	<u>696,428</u>	<u>628,049</u>	<u>557,597</u>	<u>657,867</u>	<b><u>סך כל ההשקעות</u></b>
<u>667,137</u>	<u>696,428</u>	<u>628,049</u>	<u>557,597</u>	<u>657,867</u>	<b><u>סך כל הנכסים</u></b>
667,059	696,380	628,049	557,558	657,867	<b><u>זכויות העמיתים וההתחייבויות</u></b>
78	48	--	39	--	<b><u>זכויות העמיתים</u></b>
<u>667,137</u>	<u>696,428</u>	<u>628,049</u>	<u>557,597</u>	<u>657,867</u>	<b><u>זכאים ויתרות זכות</u></b>
<u>667,137</u>	<u>696,428</u>	<u>628,049</u>	<u>557,597</u>	<u>657,867</u>	<b><u>סך כל זכויות העמיתים וההתחייבויות</u></b>

"שיבולת" קופת גמל בע"מ  
בניהול שיבולת קופת גמל בע"מ

מ א ז נ י ם

לימים 31 בדצמבר 2009 ו - 2008 באחוזים

<u>שיעור השינוי</u>	<u>31 בדצמבר</u>		
	<u>2008</u>	<u>2009</u>	
	<u>באחוזים</u>		
			<b><u>נכסים</u></b>
			<b><u>השקעות</u></b>
			<b><u>מזומנים ושווי מזומנים</u></b>
-100.00%	0.62%	--	<b><u>מזומנים בקופה ובבנקים</u></b>
1145.30%	1.17%	14.57%	<b><u>פקדונות קצרי מועד</u></b>
<u>713.97%</u>	<u>1.79%</u>	<u>14.57%</u>	
			<b><u>ניירות ערך סחירים</u></b>
13.55%	28.85%	32.76%	<b><u>אגרות חוב ממשלתיות</u></b>
-37.54%	31.38%	19.60%	<b><u>אגרות חוב קונצרניות</u></b>
-90.36%	4.67%	0.45%	<b><u>מניות וניירות ערך אחרים</u></b>
<u>-18.63%</u>	<u>64.90%</u>	<u>52.81%</u>	
			<b><u>ניירות ערך בלתי סחירים</u></b>
-3.55%	25.66%	24.75%	<b><u>אגרות חוב קונצרניות</u></b>
			<b><u>פקדונות והלוואות</u></b>
2.50%	7.61%	7.80%	<b><u>פקדונות באוצר, בבנקים ובמוסדות כספיים</u></b>
<u>100.00%</u>	<u>0.03%</u>	<u>0.06%</u>	<b><u>ריבית, דיבידנד וסכומים לקבל בגין השקעות</u></b>
<u>--</u>	<u>100.00%</u>	<u>100.00%</u>	<b><u>סך כל ההשקעות</u></b>
<u>--</u>	<u>100.00%</u>	<u>100.00%</u>	<b><u>סך כל הנכסים</u></b>
			<b><u>זכויות העמיתים וההתחייבויות</u></b>
0.01%	99.99%	100.00%	<b><u>זכויות העמיתים</u></b>
-100.00%	0.01%	--	<b><u>זכאים ויתרות זכות</u></b>
<u>--</u>	<u>100.00%</u>	<u>100.00%</u>	<b><u>סך כל זכויות העמיתים וההתחייבויות</u></b>
<u>====</u>	<u>====</u>	<u>====</u>	

”שיבולת” קופת גמל בע”מ  
בניהול שיבולת קופת גמל בע”מ

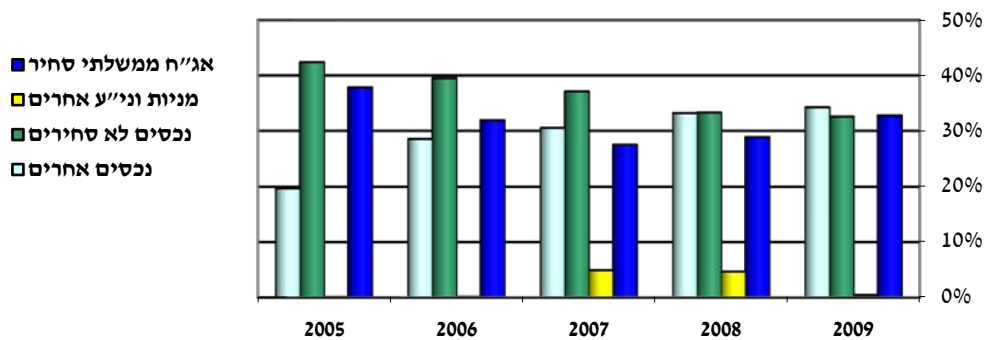
**ניתוח נתוני המאזן**

נכסי הקופה גדלו בשנת 2009 בשיעור של 17.98%.

**השיעורים הבולטים של השקעות הקופה:**

אחזקות הקופה במניות סחירות וניירות ערך אחרים הינה 0.45% לעומת 4.67% אשתקד.  
אחזקות הקופה באגרות חוב ממשלתיות הינה 32.76% לעומת 28.85% אשתקד.  
אחזקות הקופה בפקדונות והלוואות הינה 7.80% לעומת 7.61% אשתקד.

**השוואת השקעות הקופה לשנים 2005-2009**



"שיבולת" קופת גמל בע"מ  
בניהול שיבולת קופת גמל בע"מ

דוחות הכנסות והוצאות

לשנים שהסתיימו בימים 31 בדצמבר

באלפי שקלים חדשים

<u>2005</u>	<u>לשנה שהסתיימה ביום 31 בדצמבר</u>			<u>2009</u>	
	<u>2006</u>	<u>2007</u>	<u>2008</u>		
<u>697</u>	<u>794</u>	<u>147</u>	<u>(289)</u>	<u>(215)</u>	<u>הכנסות</u> <u>ממזומנים ושווי מזומנים</u>
18,618	12,106	9,607	18,276	12,280	<u>מניירות ערך סחירים</u>
6,443	6,948	8,951	(28,498)	38,532	מאגרות חוב ממשלתיות
352	206	169	(4,743)	589	אגרות חוב קונצרניות
<u>25,413</u>	<u>19,260</u>	<u>18,727</u>	<u>(14,965)</u>	<u>51,401</u>	ממניות וניירות ערך אחרים
22,822	11,352	14,063	(10,745)	39,719	<u>מניירות ערך שאינם סחירים</u>
--	294	(294)	--	--	אגרות חוב קונצרניות
<u>22,822</u>	<u>11,646</u>	<u>13,769</u>	<u>(10,745)</u>	<u>39,719</u>	ממניות וניירות ערך אחרים
16,820	274	5,903	(13,671)	25,639	<u>מפקדונות והלוואות</u>
<u>65,752</u>	<u>31,974</u>	<u>38,546</u>	<u>(39,670)</u>	<u>116,544</u>	פקדונות באוצר, בבנקים ובמוסדות כספיים
					<u>סך כל ההכנסות/הפסדים</u>
713	861	1,306	1,378	1,322	<u>הוצאות</u>
60	153	175	375	336	דמי ניהול
1	--	1	11	4	עמלות ניירות ערך סחירים ובנקאיות
<u>774</u>	<u>1,014</u>	<u>1,482</u>	<u>1,764</u>	<u>1,662</u>	הוצאות מיסים ואחרות
					<u>סך כל ההוצאות</u>
<u>64,978</u>	<u>30,960</u>	<u>37,064</u>	<u>(41,434)</u>	<u>114,882</u>	<u>הכנסות/הפסדים (נטו לשנת הדוח)</u>

"שיבולת" קופת גמל בע"מ  
בניהול שיבולת קופת גמל בע"מ

ניתוח דוח ההכנסות וההוצאות

דוח שיעורי הכנסה לשנים 2009 - 2008

להלן טבלת ההכנסות מסעיפי ההשקעה השונים, ושיעורן מהיתרה התקופתית הממוצעת.

<u>שיעורי הכנסה (2)</u>		<u>הכנסה</u>		<u>יתרה שנתית</u>		
<u>2008</u>	<u>2009</u>	<u>2008</u>	<u>2009</u>	<u>2008</u>	<u>2009</u>	
<u>באחוזים</u>		<u>באלפי ש"ח</u>		<u>באלפי ש"ח</u>		
<u>-2.02%</u>	<u>-0.59%</u>	<u>(289)</u>	<u>(215)</u>	<u>14,288</u>	<u>36,276</u>	<u>ממזומנים ושווי מזומנים</u>
						<u>מניירות ערך סחירים</u>
<u>12.17%</u>	<u>4.86%</u>	<u>18,276</u>	<u>12,280</u>	<u>150,221</u>	<u>252,789</u>	<u>מאגרות חוב ממשלתיות</u>
<u>-15.76%</u>	<u>30.43%</u>	<u>(28,498)</u>	<u>38,532</u>	<u>180,835</u>	<u>126,643</u>	<u>אגרות חוב קונצרניות</u>
<u>-9.54%</u>	<u>17.59%</u>	<u>(4,743)</u>	<u>589</u>	<u>49,721</u>	<u>3,349</u>	<u>ממניות וניירות ערך אחרים</u>
<u>-3.93%</u>	<u>13.43%</u>	<u>(14,965)</u>	<u>51,401</u>	<u>380,777</u>	<u>382,781</u>	
						<u>מניירות ערך שאינם סחירים</u>
<u>-6.74%</u>	<u>25.10%</u>	<u>(10,745)</u>	<u>39,719</u>	<u>159,524</u>	<u>158,217</u>	<u>אגרות חוב קונצרניות</u>
<u>--</u>	<u>--</u>	<u>--</u>	<u>--</u>	<u>--</u>	<u>--</u>	<u>ממניות וניירות ערך אחרים</u>
<u>-6.74%</u>	<u>25.10%</u>	<u>(10,745)</u>	<u>39,719</u>	<u>159,524</u>	<u>158,217</u>	
						<u>מפקדונות והלוואות</u>
<u>-24.03%</u>	<u>51.52%</u>	<u>(13,671)</u>	<u>25,639</u>	<u>56,889</u>	<u>49,761</u>	<u>מפקדונות בבנקים</u>
<u>--</u>	<u>--</u>	<u>--</u>	<u>--</u>	<u>36</u>	<u>--</u>	<u>מהלוואות לעמיתים ולאחרים</u>
<u>-24.02%</u>	<u>51.52%</u>	<u>(13,671)</u>	<u>25,639</u>	<u>56,925</u>	<u>49,761</u>	
<u>-6.49%</u>	<u>18.59%</u>	<u>(39,670)</u>	<u>116,544</u>	<u>611,514</u>	<u>627,035</u>	<u>סך כל ההכנסות/(הפסדים)</u>

(1) יתרה שנתית ממוצעת - סכום יתרות הסגירה החודשיות כשהוא מחולק בשנים עשר.

(2) שיעור ההכנסה מבטא את היחס בין ההכנסה ליתרה תקופתית ממוצעת של כל אחד מסעיפי ההשקעות.

"שיבולת" קופת גמל בע"מ  
בניהול שיבולת קופת גמל בע"מ

**דוח ההוצאות לשנים 2008 - 2009**

<u>שיעור השינוי</u>	<u>2008</u>	<u>2009</u>	<u>2008</u>	<u>2009</u>	
					<b>דמי ניהול</b>
					מתוך זה דמי ניהול בגין השקעה ביחידות קרן
					עמלות ניירות ערך בלתי סחירים
					מתוך זה דמי ניהול חיזוני של תיק ההשקעות
					<b>עמלות קניה ומכירה של ניירות ערך</b>
					פרמיות לביטוח חיים קבוצתי
					הוצאות מסים
					<b>סה"כ הוצאות</b>
					הוצאות שהועברו לצדדים קשורים (ללא עמלות)
					עמלות שהועברו לצדדים קשורים

**ניתוח דוח ההכנסות וההוצאות**

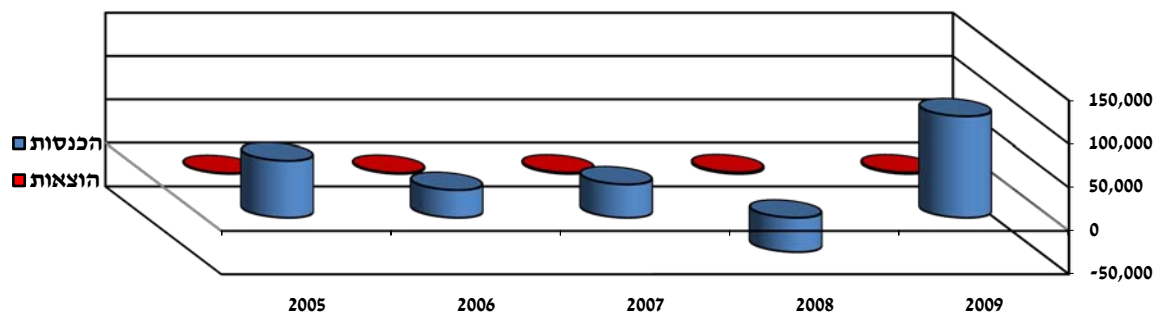
א. להלן שיעורי התרומה הבולטים לתשואה הנומינלית ברוטו:

אגרות חוב ממשלתיות סחירות תרמו לתשואה הנומינלית ברוטו כ- 1.96%. מניות סחירות תרמו כ- (0.09%). פקדונות והלוואות תרמו כ- (4.09%) וניירות ערך לא סחירים תרמו כ- (6.33%).

הכנסות הקופה בשנת 2009 היו 116,544 אלפי ש"ח לעומת (39,670) אלפי ש"ח בשנת 2008.

הוצאות הקופה בשנת 2009 הסתכמו בסך 1,662 אלפי ש"ח לעומת 1,764 אלפי ש"ח בשנת 2008.

ב. השוואה רב שנתית





"שיבולת" קופת גמל בע"מ  
בניהול שיבולת קופת גמל בע"מ

דוחות על שינויים בזכויות העמיתים

לשנים שהסתיימו בימים 31 בדצמבר

באלפי שקלים חדשים

<u>2005</u>	<u>2006</u>	<u>2007</u>	<u>2008</u>	<u>2009</u>	
<u>589,362</u>	<u>667,059</u>	<u>696,380</u>	<u>628,049</u>	<u>557,558</u>	<u>זכויות העמיתים ליום 1 בינואר של השנה</u>
					<u>הפרשות</u>
17,950	9,601	29,494	--	--	הפרשות עמית עצמאי
68	81	78	55	31	לפיצויים - בחשבונות אישיים
<u>18,018</u>	<u>9,682</u>	<u>29,572</u>	<u>55</u>	<u>31</u>	<u>סך כל ההפרשות</u>
					<u>תשלומים לעמיתים</u>
(5,245)	(11,286)	(2,168)	(8,335)	(5,083)	לעמיתים עצמאיים
(54)	(35)	(130)	(85)	(225)	לפיצויים - בחשבונות אישיים
<u>(5,299)</u>	<u>(11,321)</u>	<u>(2,298)</u>	<u>(8,420)</u>	<u>(5,308)</u>	<u>סך כל התשלומים</u>
--	--	--	--	--	העברת זכויות אל הקופה
--	--	(132,669)	(20,692)	(9,296)	העברת זכויות מהקופה
--	--	<u>(132,669)</u>	<u>(20,692)</u>	<u>(9,296)</u>	<u>העברת זכויות נטו בקופה</u>
<u>12,719</u>	<u>(1,639)</u>	<u>(105,395)</u>	<u>(29,057)</u>	<u>(14,573)</u>	<u>צבירה נטו</u>
<u>64,978</u>	<u>30,960</u>	<u>37,064</u>	<u>(41,434)</u>	<u>114,882</u>	<u>הכנסות/(הפסדים) נטו</u>
<u>667,059</u>	<u>696,380</u>	<u>628,049</u>	<u>557,558</u>	<u>657,867</u>	<u>זכויות העמיתים ליום 31 בדצמבר של השנה</u>

"שיבולת" קופת גמל בע"מ  
בניהול שיבולת קופת גמל בע"מ

ניתוח דוח שינויים בזכויות העמיתים

לשנים שהסתיימו בימים 31 בדצמבר 2009 ו- 2008

פעילות ענף קופות הגמל

קופות הגמל בישראל הינם גופים פיננסיים ומשקיעים מוסדיים מרכזיים בשוק ההון, הן בשל פעילותן המעשית והפוטנציאלית והן בשל משקלן בתיק הנכסים הפיננסיים של הציבור. קופות הגמל מהוות מסלול חסכון לטווח ארוך הנהנה מהטבות במיסוי, שבאמצעותו ניתן לצבור כספים למטרות שונות, לרבות צרכים פנסיוניים עתידיים של העמיתים.

קופות הגמל מסווגות לפי ייעוד ומטרת החסכון: תגמולים, פיצויים, השתלמות ואחרות. התפלגות נכסי קופות הגמל בהתאם לכך היא: קופות תגמולים 59%, מרכזיות לפיצויים 8%, וקרנות השתלמות 33%. (קופות למטרה אחרת הינן פחות מ 0.5%).

נכסי כל ענף קופות הגמל הסתכמו בשנת 2009 בכ - 280 מיליארד ש"ח לעומת כ-220 מיליארד ש"ח בשנת 2008, גידול בשיעור של כ - 27.2%, הנובע מתשואות החיוביות שהושגו על ההשקעות ומגידול בצבירה נטו.

הקופה השיגה תשואה נומינלית ברוטו בשיעור של 21.16% לעומת שיעור ממוצע של כלל קופות הגמל של 28.6%.

היקף הנכסים של הקופה עלה ב -17.98% לעומת עליה של כ - 27.2% בנכסי כלל קופות הגמל בענף.

"שיבולת" קופת גמל בע"מ  
בניהול שיבולת קופת גמל בע"מ

דוחות על שינויים בזכויות העמיתים

לשנים שהסתיימו בימים 31 בדצמבר 2009 ו - 2008

ניתוח זכויות העמיתים

1. יחס נזילות  
שיעור זכויות העמיתים הרשאים למשוך את כספם מהקופה לתאריך 31.12.09 מתוך סה"כ זכויות העמיתים הוא 38.35%.

2. משך חיים ממוצע בחסכון  
הזמן הממוצע הדרוש כדי שכל העמיתים יגיעו למועד בו הם רשאים למשוך את כספם מהקופה לתאריך 31.12.09 הוא : 5.7 שנים.

התפלגות עמיתים

שינוי במספר חשבונות העמיתים לשנת 2009 :

לסוף השנה	פרשו השנה	הצטרפו השנה	לתחילת השנה	
43	6	--	49	שכירים
98	5	--	103	עצמאיים
141	11	--	152	סה"כ

מתוכם חשבונות  
ביתרה של עד 500  
ש"ח ללא תנועה

21                      --                      --                      21

"שיבולת" קופת גמל בע"מ  
בניהול שיבולת קופת גמל בע"מ

**דוח תשואות נומינליות ברוטו לשנים 2000 - 2009**

שנה	תשואה שנתית
2000	5.18%
2001	12.19%
2002	5.71%
2003	10.18%
2004	6.42%
2005	10.90%
2006	4.94%
2007	5.30%
2008	-6.59%
2009	21.16%

תשואה שנתית ממוצעת 2006 - 2009 : 5.75%

תשואה שנתית ממוצעת 2000 - 2009 : 7.33%

סטיית תקן של התשואה לשנים 2006 - 2009 : 9.87%

סטיית תקן של התשואה לשנים 2000 - 2009 : 6.69%

”שיבולת” קופת גמל בע”מ  
בניהול שיבולת קופת גמל בע”מ

דוח ניתוח יעילות ההשקעות

דוח יעילות ההשקעות משווה בין ביצועי הקופה ובין ביצועי תיק השקעות תיאורטי שנגזר מממוצע מדדי השוק:

תשואה משוקללת בתיק הסמן	תשואת המדד	אחוז האפיק מנכסי הקופה	אפיק השקעה
1.11%	10.33%	10.73%	אג”ח ממשלתי צמוד מדד
0.71%	2.45%	28.84%	אג”ח ממשלתי בלתי צמוד - ריבית קבועה
0.02%	2.63%	0.67%	אג”ח ממשלתי בלתי צמוד - ריבית משתנה
0.00%	1.30%	0.00%	מק”מ
8.06%	40.22%	20.04%	אג”ח קונצרני צמוד מדד ובלתי צמוד
0.00%	6.71%	0.00%	אג”ח קונצרני צמוד מט”ח
13.34%	40.22% <sup>1</sup>	33.17%	אג”ח לא סחירות, פקדונות והלוואות צמוד מדד
0.00%	2.52% <sup>2</sup>	0.00%	אג”ח לא סחירות, פקדונות והלוואות בלתי צמוד
0.00%	88.80%	0.00%	מניות ת”א 100
0.00%	-54.82%	0.00%	מניות היתר
0.02%	184.25%	0.01%	אופציות Warrants
0.00%	26.98% <sup>3</sup>	0.00%	מניות בחו”ל
0.02%	6.71% <sup>4</sup>	0.24%	אג”ח בחו”ל
0.08%	1.30% <sup>5</sup>	5.79%	מזומנים ושווי מזומנים
0.11%	21.16%	0.51%	סה”כ נכסים אחרים
23.45%		100.00%	סה”כ
21.16%			תשואת הקופה בפועל נומינלית ברוטו
-2.29%			הפרש

<sup>1</sup> תשואת אגרות חוב קונצרניות סחירות צמודות מדד.

<sup>2</sup> תשואת מק”מ.

<sup>3</sup> תשואה ממוצעת של מדדי בורסות דאו גיונס, נאסדק, ניקיי ואירו 50 (מתואמים לש”ח).

<sup>4</sup> תשואת אגרות חוב קונצרניות צמוד מט”ח.

<sup>5</sup> תשואת מק”מ.

"שיבולת" קופת גמל בע"מ  
בניהול שיבולת קופת גמל בע"מ

דוח ניהול סיכונים בהשקעות

קופת הגמל מנהלת תיק השקעה פיננסי כנגד הפקדות העמיתים והיתרות הצבורות. מדיניות ההשקעה מושתתת על חתירה להשגת תשואה אופטימלית תוך מזעור הסיכונים הפיננסיים הכרוכים בניהול התיק.

להלן סקירה תמציתית של הסיכונים הפיננסיים והאופן בו מתמודדת הנהלת הקופה עימם:

**א. סיכוני נזילות**

**סיכון נזילות** - סיכון הנובע מהתעוררות פדיונות בלתי צפויים בתקופה קצרה לצד נזילות / סחירות נמוכה של הנכסים הפיננסיים בתיק ההשקעה של הקופה. סיכון זה כרוך במימוש נכסים פיננסיים בזמן קצר תוך פגיעה במחיריהם. הקופה מתגוננת מפני סיכון הנזילות באמצעות הותרת רזרבות נזילות כנגד פדיונות בלתי צפויים, השקעה בנייע סחירים בעלי תמורה יומית ממוצעת גבוהה במסחר היומי בבורסה והשקעה בפקדונות ואגרות חוב הנפדים ברצף אשר מבטיח לקופה נזילות.

<u>יחס</u>	<u>נכסים (באלפי ש"ח)</u>	<u>ניתוח נזילות הקופה</u>
67.38%	443,275	נכסים נזילים וסחירים
0.86%	5,639	מח"מ של עד שנה
31.70%	208,534	מח"מ מעל שנה
0.07%	419	אחרים
<u>100.01%</u>	<u>657,867</u>	<b>סך הכל</b>

"שיבולת" קופת גמל בע"מ  
בניהול שיבולת קופת גמל בע"מ

דוח ניהול סיכונים בהשקעות

השקעות הקופה בנכסי אשראי (חוב)

**ב. סיכוני אשראי**

סיכון אשראי הוא הסיכון הכרוך בכך שמנפיקים של ניירות ערך שהקופה מחזיקה בהם, ומקבלי אשראי מהקופה, לא יעמדו בתשלומי ריבית או קרן או שיפשוטו רגל ועקב כך תיפגע מצבת נכסי הקופה.

שיעור מסך הנכסים בקופה באחוזים	באלפי ש"ח	
		<b><u>נכסים סחירים</u></b>
37.88%	249,194	השקעות בנכסי חוב בדירוג AA לפחות
13.27%	87,316	השקעות בנכסי חוב בדירוג BBB - : AA
1.20%	7,927	השקעות בנכסי חוב לא מדורגים בטוחות
52.36%	344,437	<b>סה"כ</b>
		<b><u>נכסים בלתי סחירים</u></b>
16.66%	109,620	השקעות בנכסי חוב בדירוג AA לפחות
15.52%	102,104	השקעות בנכסי חוב בדירוג BBB - : AA
--	2,448	השקעות בנכסי חוב לא מדורגים בטוחות
--	--	השקעות בנכסי חוב לא מדורגים ללא בטוחות
32.18%	214,172	<b>סה"כ</b>
84.54%	558,609	<b>סך הכל השקעה בנכסי אשראי</b>

תיק האשראי (חוב) של הקופה מתאפיין בהשקעות בעלי דרוג גבוה, כך שינתן מענה הולם לסיכוני אשראי מצד מקבלי האשראי.

"שיבולת" קופת גמל בע"מ  
בניהול שיבולת קופת גמל בע"מ

דוח ניהול סיכונים בהשקעות

**ג. סיכוני שוק**

סיכוני שוק קשורים בשחיקה הפוטנציאלית בערכם הכלכלי של נכסי הקופה בשל שינויים בלתי צפויים במחירי שוק - שיעור ריבית, מחירי ניירות ערך, שער חליפין ואינפלציה.

**נכסים לפי בסיס הצמדה**

<u>31.12.08</u>		<u>31.12.09</u>		
<u>באחוזים</u>	<u>באלפי ש"ח</u>	<u>באחוזים</u>	<u>באלפי ש"ח</u>	
20.34%	113,409	40.02%	263,311	ללא הצמדה
77.97%	434,731	59.85%	393,765	בהצמדה למדד המחירים לצרכן
0.59%	3,266	--	19	בהצמדה למטבע חוץ
1.11%	6,191	0.12%	772	נכסים בחו"ל
<u>100.00%</u>	<u>557,597</u>	<u>100.00%</u>	<u>657,867</u>	סה"כ
=====	=====	=====	=====	

**1. שיעורי ריבית**

העלאה של שיעור הריבית עשויה להשפיע על שערי האג"ח הסחירות והלא סחירות ובעקיפין גם על שער המניות. דרך ההתמודדות-באמצעות חשיפה מסויימת לאג"ח בעלי ריבית משתנה.

**2. מחירי ניירות ערך**

הקופה חשופה ברוב השקעותיה למחירי ניירות ערך, יש לציין כי גם הרכיב הלא סחיר ממחירי אג"ח הצמודות וזאת לאור החובה לשערך את הרכיב הלא סחיר בהתאם לשווי הוגן במקום לפי עלות מותאמת.

**3. שער חליפין**

עליה בשער החליפין עלולה להביא לאינפלציה גבוהה מהחזוי, דבר שישפיע לרעה על האפיקים השיקליים-ולחיפך. דרך ההתמודדות-באמצעות חשיפה גבוהה לאפיק הצמוד המהווה הגנה לשינויים בשע"ח עקב התמסורת הגבוהה בין שע"ח לאינפלציה. הקופה מחזיקה באג"ח ממשלתי שהונפק בחו"ל וכן בנכסים צמודי מט"ח.

**4. אינפלציה**

עליה חדה בשיעור האינפלציה תפגע באפיקים השיקליים ותביא להעלאת ריבית ע"י הבנק המרכזי. דרך התמודדות-באמצעות חשיפה גבוהה לאפיקים צמודי מדד.



"שיבולת" קופת גמל בע"מ  
בניהול שיבולת קופת גמל בע"מ

דוח ניהול סיכונים בהשקעות

**ד. סיכון תפעולי וסיכון משפטי**

הסיכונים התפעוליים הקשורים בקופה הם:

1. התמודדות עם שינויים מערכתיים בענף קופות הגמל עקב חקיקת ועדת בכר, לרבות שנוי מבנה שיווק המוצרים, עלולה לפגוע בקופה.
2. שינויים רגולטוריים - שינויים בחקיקה, עשויים להשפיע על התוצאות העיסקיות בענף, אשר הינו עתיר פיקוח רגולטורי. הדוגמה הבולטת הינה שינוי במועדים למשיכת כספי עמיתים עצמאיים מהקופה.
3. שינוי בטעמי הציבור - נטיית ציבור העמיתים לבחור במוצרים תחליפיים או בקופות גמל אחרות עשויים להשפיע על היקף ההפקדות לקופה.

**סיכונים משפטיים**

1. הקופה חשופה לסיכונים תפעוליים הקשורים למערכות המיחשוב של ספק שרותי התיפעול, אשר עליהם נשענת הקופה. כל תקלה עלולה להשפיע על פעילותה ועל יכולתה לעמוד בדרישות אגף שוק ההון.
2. אי עמידה בהוראות הממונה על שוק ההון והמתייחסות למיגבלות ההשקעה בקופה, הוראות דיווח וכדומה - עלולות להטיל עיצומים על הנהלת הקופה.

"שיבולת" קופת גמל בע"מ  
בניהול שיבולת קופת גמל בע"מ

**מדיניות ייחודית בנוגע לזכויות העמיתים**

1. הקופה מעמידה הלוואות לעמיתה.
2. הקופה אינה מבטחת את עמיתה בביטוח חיים.
3. הקופה רשאית לגבות דמי ניהול לפי ההוצאות בפועל.  
הקופה גבתה בשנת הדוח דמי ניהול מעמיתה בשיעור של 0.21%.

"שיבולת" קופת גמל בע"מ  
בניהול שיבולת קופת גמל בע"מ

**דוח ההנהלה על אחריותה לדוח השנתי**

הדוח השנתי, הוכן על-ידי הנהלת הקופה והיא אחראית לנאותות הדוח.

דוח זה כולל, דוחות כספיים הערוכים בהתאם לעקרונות חשבונאים מקובלים וכללי הדיווח שנקבעו בהוראות הממונה על שוק ההון ביטוח וחסכון ובהנחיותיו, מידע נוסף הערוך בהתאמה להם וכן מידע אחר.

הדוחות הכספיים הנ"ל, נידונו בישיבת הדירקטוריון מיום 25 במרס 2010 ואושרו על ידו באותו תאריך.

כדי להבטיח את נאותות הדיווח הכספי של הקופה, מקיימת הנהלת הקופה מערכת בקרה פנימית מקיפה שמטרתה להבטיח כי כל העסקות הנעשות על ידי הקופה נערכות על פי הרשאות נאותות וכי נכסי הקופה מוגנים, שלמותם מובטחת והרשומות החשבונאיות מהוות בסיס מהימן לעריכת הדוחות הכספיים. מערכת הבקרה הפנימית מוגבלת מטבעה בכך, שאין היא מעניקה ביטחון מוחלט אלא ביטחון סביר בלבד לגבי יכולתה לגלות ולמנוע טעויות ופעולות חריגות. העיקרון של הביטחון הסביר מבוסס על ההכרה, כי ההחלטה לגבי כמות המשאבים שתושקע בהפעלתם של אמצעי הבקרה חייבת מטבע הדברים לקחת בחשבון את התועלת שתצמח מהפעלתם של אמצעים אלה.

דירקטוריון הקופה, שהינו אחראי לדוחות הכספיים, קובע את המדיניות החשבונאית ומפקח על יישומה וכן קובע את מבנה מערכת הבקרה הפנימית ומפקח על תפקודה. המנהל הכללי אחראי לניהול השוטף של הקופה במסגרת המדיניות שנקבעה ע"י הדירקטוריון. הדירקטוריון באמצעות ועדותיו, מקיים מפגשים שוטפים עם הנהלת החברה המנהלת את הקופה וכן עם המבקר הפנימי ועם רואי החשבון של הקופה במטרה לסקר את היקף עבודתם ואת תוצאותיה.

ה"ה דויטש את קרמר, רואי החשבון המבקרים של הקופה, ערכו ביקורת של הדוחות הכספיים השנתיים של הקופה, בהתאם לתקני ביקורת מקובלים. מטרת הביקורת לאפשר להם לחוות את דעתם באיזו מידה משקפים דוחות אלה, בהתאם לכללי חשבונאות מקובלים וכללי הדיווח שנקבעו בהוראות הממונה על שוק ההון ביטוח וחסכון ובהנחיותיו את מצבה הכספי של קופת הגמל, את תוצאות פעולותיה ואת השינויים בזכויות העמיתים. חוות הדעת של רואי החשבון המבקרים מצורפת לדוחות הכספיים השנתיים.

כמו כן, המידע בדוח הדירקטוריון ובסקירת ההנהלה (להלן - המידע הנלווה) נמסר לעיונם של רואי החשבון המבקרים על מנת שיוכלו להודיע אם קיימת אי התאמה מהותית בין המידע בדוחות הכספיים לבין המידע הנלווה, או אם המידע הנלווה כולל מידע שבאופן מהותי אינו תואם ראיות או מידע אחר שהגיעו לידיעת רואי החשבון במהלך הביקורת. לא נתקבלה הודעה כאמור מרואי החשבון.

רואי החשבון לא נקטו לצורך זה נהלי ביקורת נוספים על אלה שהיו חייבים לנקוט לצורך ביקורת הדוחות הכספיים.

צבי פורת - מ"מ יו"ר דירקטוריון קופת הגמל:

\_\_\_\_\_

יעקב רוט - מנכ"ל החברה:

\_\_\_\_\_

25.3.2010

תאריך אשור הדוח:

"שיבולת" קופת גמל בע"מ  
בניהול שיבולת קופת גמל בע"מ

**הצהרה (Certification)**

אני, יעקב רוט, מצהיר כי:

1. סקרתי את הדוח השנתי של שיבולת קופת גמל בע"מ (להלן: "קופת הגמל") לשנת 2009 (להלן: "הדוח").
  2. בהתבסס על ידיעתי, הדוח איננו כולל כל מצג לא נכון של עובדה מהותית ולא חסר בו מצג של עובדה מהותית הנחוץ כדי שהמצגים שנכללו בו, לאור הנסיבות בהן נכללו אותם מצגים, לא יהיו מטעים בהתייחס לתקופה המכוסה בדוח.
  3. בהתבסס על ידיעתי, הדוחות הכספיים ומידע כספי אחר הכלול בדוח משקפים באופן נאות, מכל הבחינות המהותיות, את המצב הכספי, תוצאות הפעולות והשינויים בזכויות העמיתים של קופת הגמל לימים ולתקופות המדווחים בדוח.
  4. אני ואחרים בחברה המנהלת המצהירים הצהרה זו אחראים לקביעתם ולקיומם של בקורות ונהלים לצורך גילוי הנדרש בדוח של קופת גמל; וכך-
    - (א) קבענו בקורות ונהלים כאלה, או גרמנו לקביעתם תחת פיקוחנו של בקורות ונהלים כאלה, המיועדים להבטיח שמידע מהותי המתייחס לקופת הגמל, מובא לידיעתנו על ידי אחרים בחברה המנהלת, בפרט במהלך תקופת ההכנה של הדוח;
    - (ב) הערכנו את היעילות של הבקורות והנהלים לגבי הגילוי של קופת הגמל והצגנו את מסקנותינו לגבי היעילות של הבקורות והנהלים לגבי הגילוי, לתום התקופה המכוסה בדוח, בהתבסס על הערכתנו; וכך-
    - (ג) גילינו בדוח כל שינוי בבקרה הפנימית של החברה המנהלת על דיווח כספי שאירע במהלך התקופה המכוסה בדוח, שהשפיע באופן מהותי, או סביר שצפוי להשפיע באופן מהותי, על הבקרה הפנימית של החברה המנהלת על דיווח כספי הנוגע לקופת הגמל; וכך-
  5. אני ואחרים בחברה המנהלת המצהירים הצהרה זו גילינו לרואה החשבון המבקר, לדירקטוריון ולוועדת הביקורת של הדירקטוריון, בהתבסס על הערכתנו העדכנית ביותר לגבי הבקרה הפנימית על דיווח כספי הנוגע לקופת הגמל:
    - (א) את כל הליקויים המשמעותיים והחולשות המהותיות בקביעתה או בהפעלתה של הבקרה הפנימית על דיווח כספי, אשר סביר שצפויים לפגוע ביכולתה של החברה המנהלת לרשום, לעבד, לסכם ולדווח על מידע כספי הנוגע לקופת הגמל; וכך-
    - (ב) כל תרמית, בין מהותית ובין שאינה מהותית, בה מעורבת ההנהלה או מעורבים עובדים אחרים שיש להם תפקיד משמעותי בבקרה הפנימית של החברה המנהלת על דיווח כספי הנוגע לקופת הגמל.
- אין באמור לעיל כדי לגרוע מאחריותי או מאחריות כל אדם אחר, על פי כל דין.

25.3.2010

---

יעקב רוט  
מנהל כללי

”שיבולת” קופת גמל בע”מ  
בניהול שיבולת קופת גמל בע”מ

דוחות כספיים

ליום 31 בדצמבר 2009

<u>דף</u>	<u>תוכן העניינים:</u>
29	דוח רואי חשבון המבקרים
30	מאזנים לימים 31 בדצמבר 2009 ו- 2008
31	דוחות הכנסות והוצאות
32	דוחות על השינויים בזכויות העמיתים
33 - 45	באורים לדוחות הכספיים

\*\*\*\*\*

\*\*\*\*\*

\*\*\*\*\*

דוח רואי חשבון המבקרים לחברי**"שיבולת" קופת גמל בע"מ**  
**בניהול שיבולת קופת גמל בע"מ**

ביקרנו את המאזנים המצורפים של "שיבולת" קופת גמל בע"מ בניהול שיבולת חברה לניהול קופות גמל בע"מ (להלן - הקופה) לימים 31 בדצמבר 2009 ו- 2008 ואת דוחות הכנסות והוצאות והדוחות על השינויים בזכויות העמיתים לכל אחת מהשנים שהסתיימו באותם תאריכים. דוחות כספיים אלה הינם באחריות הדירקטוריון וההנהלה של הקופה. אחריותנו היא לחוות דיעה על דוחות כספיים אלה בהתבסס על ביקורתנו.

ערכנו את ביקורתנו בהתאם לתקני ביקורת מקובלים, לרבות תקנים שנקבעו בתקנות רואי חשבון (דרך פעולתו של רואה חשבון), התשל"ג-1973. על-פי תקנים אלה נדרש מאיתנו לתכנן את הביקורת ולבצע במטרה להשיג מידה סבירה של ביטחון שאין בדוחות הכספיים הצגה מוטעית מהותית. ביקורת כוללת בדיקה מידגמית של ראיות התומכות בסכומים ובמידע שבדוחות הכספיים. ביקורת כוללת גם בחינה של כללי החשבונאות שיושמו ושל האומדנים המשמעותיים שנעשו על-ידי הדירקטוריון וההנהלה של הקופה וכן הערכת נאותות ההצגה בדוחות הכספיים בכללותה. אנו סבורים שביקורתנו מספקת בסיס נאות לחוות דעתנו.

לדעתנו, הדוחות הכספיים הני"ל משקפים באופן נאות, מכל הבחינות המהותיות, את מצבה הכספי של הקופה לימים 31 בדצמבר 2009 ו- 2008, את תוצאות פעולותיה ואת השינויים בזכויות העמיתים לכל אחת מהשנים שהסתיימו באותם תאריכים בהתאם לכללי חשבונאות מקובלים בישראל ובהתאם להנחיות משרד האוצר - אגף שוק ההון, ביטוח וחסכון.

דויטש את קרמר  
רואי חשבוןתל-אביב, י בניסן תש"ע  
25.3.2009

"שיבולת" קופת גמל בע"מ  
בניהול שיבולת קופת גמל בע"מ

מ א ז נ י ם

לימים 31 בדצמבר 2009 ו - 2008

<u>31 בדצמבר</u>			
<u>2008</u>	<u>2009</u>	<u>באור</u>	
<u>באלפי שקלים חדשים</u>			
			<b>נכסים</b>
			<b>השקעות</b>
			<b>מזומנים ושווי מזומנים</b>
3,446	20		מזומנים בקופה ובבנקים
6,514	95,868		פקדונות קצרי מועד
<u>9,960</u>	<u>95,888</u>		
			<b>ניירות ערך סחירים</b>
160,871	215,542	(4)	אגרות חוב ממשלתיות
174,995	128,895	(4)	אגרות חוב קונצרניות
26,045	2,950	(6)	מניות וניירות ערך אחרים
<u>361,911</u>	<u>347,387</u>		
			<b>ניירות ערך בלתי סחירים</b>
143,099	162,841	(5)	אגרות חוב קונצרניות
			<b>פקדונות והלוואות</b>
42,456	51,332	(7)	פקדונות באוצר, בבנקים ובמוסדות כספיים
			<b>ריבית, דיבידנד וסכומים לקבל בגין השקעות</b>
171	419	(8)	
<u>557,597</u>	<u>657,867</u>		<b>סך כל השקעות</b>
			<b>סך כל הנכסים</b>
			<b>זכויות העמיתים וההתחייבויות</b>
557,558	657,867		זכויות העמיתים
39	--	(9)	זכאים ויתרות זכות
<u>557,597</u>	<u>657,867</u>		<b>סך כל זכויות העמיתים וההתחייבויות</b>

הבאורים המצורפים מהווים חלק בלתי נפרד מהדוחות הכספיים.

יעקב רוט  
מנהל כללי

צבי פורת  
מ"מ יו"ר הדירקטוריון

**25.3.2010**  
תאריך אישור  
הדוחות הכספיים

"שיבולת" קופת גמל בע"מ  
בניהול שיבולת קופת גמל בע"מ

דוחות הכנסות והוצאות

לשנים שהסתיימו בימים 31 בדצמבר 2009 ו- 2008

לשנה שהסתיימה ביום 31 בדצמבר

<u>2008</u>	<u>2009</u>	<u>באור</u>	
<u>באלפי שקלים חדשים</u>			<u>הכנסות</u>
(289)	(215)		ממזומנים ושווי מזומנים
18,276	12,280		מניירות ערך סחירים
(28,498)	38,532		מאגרות חוב ממשלתיות
(4,743)	589		מאגרות חוב קונצרניות
<u>(14,965)</u>	<u>51,401</u>		ממניות וניירות ערך אחרים
(10,745)	39,719		מניירות ערך שאינם סחירים
--	--		מאגרות חוב קונצרניות
<u>(10,745)</u>	<u>39,719</u>		ממניות וניירות ערך אחרים
(13,671)	25,639		מפקדונות והלוואות
			מפקדונות באוצר, בבנקים ובמוסדות כספיים
<u>(39,670)</u>	<u>116,544</u>		<u>סך כל ההכנסות/(הפסדים)</u>
1,378	1,322	(10)	<u>הוצאות</u>
375	336	(11)	דמי ניהול
--	--		עמלות
11	4	(12)	פרמיות לביטוח חיים קבוצתי
<u>1,764</u>	<u>1,662</u>		הוצאות מיסים ואחרות
			<u>סך כל ההוצאות</u>
<u>(41,434)</u>	<u>114,882</u>		<u>הכנסות/(הפסדים) נטו לשנת הדוח</u>

הבאורים המצורפים מהווים חלק בלתי נפרד מהדוחות הכספיים.



"שיבולת" קופת גמל בע"מ  
בניהול שיבולת קופת גמל בע"מ

דוחות על השינויים בזכויות העמיתים

לשנים שהסתיימו בימים 31 בדצמבר 2009 ו- 2008

<u>2008</u>	<u>2009</u>	
		<u>זכויות העמיתים ליום 1 בינואר של השנה</u>
		<u>הפרשות</u>
		הפרשות עמית עצמאי
		לפיצויים - בחשבונות אישיים
		<u>סך כל ההפרשות</u>
		<u>תשלומים לעמיתים</u>
		לעמיתים עצמאיים
		לפיצויים - בחשבונות אישיים
		<u>סך כל התשלומים</u>
		<u>העברת זכויות אל הקופה</u>
		העברת זכויות מהקופה
		<u>העברת זכויות נטו</u>
		<u>צבירה נטו</u>
		<u>הכנסות/(הפסדים) נטו</u>
		<u>זכויות העמיתים ליום 31 בדצמבר של השנה</u>
<u>628,049</u>	<u>557,558</u>	
--	--	
<u>55</u>	<u>31</u>	
<u>55</u>	<u>31</u>	
(8,335)	(5,083)	
<u>(85)</u>	<u>(225)</u>	
<u>(8,420)</u>	<u>(5,308)</u>	
--	--	
<u>(20,692)</u>	<u>(9,296)</u>	
<u>(20,692)</u>	<u>(9,296)</u>	
<u>(29,057)</u>	<u>(14,573)</u>	
<u>(41,434)</u>	<u>114,882</u>	
<u>557,558</u>	<u>657,867</u>	

הבאורים המצורפים מהווים חלק בלתי נפרד מהדוחות הכספיים.

"שיבולת" קופת גמל בע"מ  
בניהול שיבולת קופת גמל בע"מ

באורים לדוחות הכספיים

ליום 31 בדצמבר 2009

**באור 1: עיקרי המדיניות החשבונאית**

**א. כללי**

הדוחות הכספיים ערוכים בהתאם להנחיות משרד האוצר - אגף שוק ההון ביטוח וחסכון, תקנות מס הכנסה (כללים לאישור ולניהול קופות גמל) התשכ"ד 1964, חוק הפיקוח על שירותים פיננסיים (קופות גמל) התשס"ה 2005 והתקנות שהותקנו על פיו ובהתאם לכללי חשבונאות המקובלים בקופות גמל.

**ב. סכומים מדווחים**

בהתאם להנחיות האוצר אגף שוק ההון, נערכו הדוחות עד ליום 31 בדצמבר 2003 כשהם מותאמים למדד המחירים לצרכן.

בהתאם לאותם הנחיות הופסקה ההתאמה ביום 1 בינואר 2004 ומאז הדוחות נערכים בסכומים מדווחים, כלומר הסכומים המתואמים ליום 31 בדצמבר 2003 בתוספת השינויים שלאחר מכן בסכומים נומינליים.

מאחר וכל נכסי הקופה והתחייבויותיה הינם נכסים כספיים אין הבדל בין סכומים מדווחים לבין סכומים נומינליים וכל הנתונים בדוחות הינם נומינליים המשוערכים לתאריך הדוח על - פי כללי השערוך של משרד האוצר אגף שוק ההון.

**ג. אימוץ תקני חשבונאות דיווח כספי בינלאומיים (IFRS)**

בחודש יולי 2006 פירסם המוסד הישראלי לתקינה בחשבונאות את תקן חשבונאות מספר 29 - "אימוץ תקני דיווח כספי בינלאומיים (IFRS)".

התקן קובע שחברות החייבות לדווח על - פי חוק ניירות ערך ותקנותיו יחוייבו לערוך את דוחותיהם הכספיים לפי תקני הדיווח הבינלאומיים (להלן תקני IFRS) החל מיום 1 בינואר 2008.

מדובר בתקנים והבהרות שאומצו על - ידי הוועדה לתקני חשבונאות בינלאומיים והכוללים את תקני הדיווח הכספי הבינלאומיים (IFRS) וכן את תקני החשבונאות הבינלאומיים (IAS) שקדמו להם.

המחייבים כל עוד לא הוחלפו ע"י תקני דיווח (IFRS) רלוונטים וכמו כן ההבהרות הנוגעות להם. בתאריך 7 במאי 2007 פירסם הממונה על שוק ההון את חוזר גופים מוסדיים 7-9-2007 המכיל הוראה זו גם על כל הגופים המוסדיים.

מאחר ועל פי הנחיות משרד האוצר אגף שוק ההון כל נכסי הקופה והתחייבויותיה משוערכים לפי עקרון השווי ההוגן אין מקום לשנות את נתוני הדוחות הכספיים במעבר לדיווח לפי תקני ה - IFRS.

עם זאת חלות על הקופה הנחיות משרד האוצר - אגף שוק ההון ביטוח וחסכון לענין סיווג והצגת הנתונים בדוחות הכספיים אשר גוברות על תקני הדיווח הכספי הבינלאומי והקופה נוהגת בהתאם.

"שיבולת" קופת גמל בע"מ  
בניהול שיבולת קופת גמל בע"מ

באורים לדוחות הכספיים

ליום 31 בדצמבר 2009

**ד. בסיס השיערוך והתיאום של נכסי הקופה**

נכסי הקופה הוערכו לתאריך המאזן בהתאם לכללי ההערכה שנקבעו בתקנות מס הכנסה (כללים לאישור ולניהול קופות גמל) התשכ"ד - 1964, כמפורט להלן:

**1. מזומנים ושווי מזומנים**

- 1.1 יתרות הנקובות במטבע חוץ - לפי השער היציג לתאריך הדוח הכספי.
- 1.2 פקדונות קצרי מועד (לתקופה מקורית שאינה עולה על שלושה חודשים) - לפי העלות ובתוספת ריבית שנצברה לתאריך הדוח הכספי.

**2. ניירות ערך סחירים**

- 2.1 ניירות ערך סחירים - לפי שווי השוק לתאריך הדוח הכספי.
- 2.2 השקעות בתעודות השתתפות בקרנות נאמנות - לפי מחיר פדיון שפרסמה הקרן ליום המסחר האחרון בבורסה בשנת הדוח.
- 2.3 ניירות ערך הנסחרים מחוץ לישראל - לפי שווי השוק הידוע לתאריך הדוח הכספי כשהוא מוכפל בשער היציג לתאריך הדוח הכספי.

**3. ניירות ערך בלתי סחירים**

אגרות חוב (לרבות תעודות חוב מסחריות ואגרות חוב להמרה)-לפי שווי הוגן. (ראה סעיף ד' 5)

**4. פקדונות והלוואות**

פקדונות - לפי שווי הוגן. (ראה סעיף ד' 5)

**5. שווי הוגן**

על פי הוראות משרד האוצר -אגף שוק ההון ביטוח וחסכון, משוערכים נכסי הקופה הלא סחירים לפי שיטת השווי הוגן.  
שיטה זאת קובעת שיש להוון את תזרימי המזומנים של הנכס לפי שער ריבית הנקבע על ידי חברה שנבחרה למטרה זאת ע"י משרד האוצר.  
החברה שנבחרה היא "שערי ריבית בע"מ".  
שער הריבית נקבע על ידם מידי יום חמישי בשבוע וחל על השערוכים מיום זה עד ליום רביעי בשבוע הבא.  
תזרימי המזומנים הינם לפי תנאי כל נכס, דהיינו נכס צמוד למדד המחירים לצרכן, אזי התזרימים יוצמדו למדד חודש נובמבר 2009, נכס צמוד לשער החליפין - יוצג לפי השער היציג לתאריך הדוחות הכספיים.

"שיבולת" קופת גמל בע"מ  
בניהול שיבולת קופת גמל בע"מ

באורים לדוחות הכספיים

ליום 31 בדצמבר 2009

**ה. בסיס ההכרה בדוחות הכספיים**

1. דוחות הכנסות והוצאות - ההכנסות וההוצאות מוצגות על בסיס מצטבר.
2. דוחות על השינויים בזכויות העמיתים - ההפרשות, תשלומים לעמיתים והעברת זכויות מוצגות על בסיס מזומן.

**באור 2: תשואות הקופה ושיעור עליית המדד/דולר**

**א. תשואות הקופה:**

שנה שהסתיימה ביום 31 בדצמבר

<u>2006</u>	<u>2007</u>	<u>2008</u>	<u>2009</u>
-------------	-------------	-------------	-------------

ב א ח ו ז י ם

4.94% 5.30% -6.59% 21.16%

התשואה הממוצעת הנומינלית, ברוטו

4.80% 5.28% -6.79% 20.92%

התשואה הממוצעת הנומינלית, נטו

**ב. שיעור עליית מדדים נבחרים**

-0.10% 3.40% 3.80% 3.91%

שיעור עליית (ירידת) מדד המחירים לצרכן (לפי מדד בגין)

-8.21% -8.97% -1.14% -0.71%

שיעור עליית (ירידת) שער החליפין של הדולר של ארה"ב



"שיבולת" קופת גמל בע"מ  
בניהול שיבולת קופת גמל בע"מ

באורים לדוחות הכספיים

ליום 31 בדצמבר 2009

באלפי ש"ח

באור 3: נכסים לפי בסיס הצמדה

<u>סה"כ</u>	<u>בסיס הצמדה אחר</u>	<u>נכסים בחו"ל</u>	<u>בהצמדה למטבע חוץ</u>	<u>בהצמדה למדד המחירים לצרכן</u>	<u>ללא הצמדה</u>	
						<b><u>31 בדצמבר 2008</u></b>
<u>9,960</u>	<u>--</u>	<u>--</u>	<u>3,236</u>	<u>--</u>	<u>6,724</u>	<b><u>מזומנים ושווי מזומנים</u></b>
						<b><u>ניירות ערך סחירים</u></b>
160,871	--	--	--	81,496	79,375	אגרות חוב ממשלתיות
174,995	--	6,191	30	167,680	1,094	אגרות חוב קונצרניות
26,045	--	--	--	--	26,045	מניות וניירות ערך אחרים
<u>361,911</u>	<u>--</u>	<u>6,191</u>	<u>30</u>	<u>249,176</u>	<u>106,514</u>	<b><u>סה"כ ניירות ערך סחירים</u></b>
						<b><u>ניירות ערך בלתי סחירים</u></b>
<u>143,099</u>	<u>--</u>	<u>--</u>	<u>--</u>	<u>143,099</u>	<u>--</u>	אגרות חוב קונצרניות
						<b><u>פקדונות והלוואות</u></b>
<u>42,456</u>	<u>--</u>	<u>--</u>	<u>--</u>	<u>42,456</u>	<u>--</u>	פיקדונות באוצר, בבנקים ובמוסדות כספיים
<u>171</u>	<u>--</u>	<u>--</u>	<u>--</u>	<u>--</u>	<u>171</u>	<b><u>ריבית, דיבידנד וסכומים לקבל</u></b>
<u>557,597</u>	<u>--</u>	<u>6,191</u>	<u>3,266</u>	<u>434,731</u>	<u>113,409</u>	<b><u>סך כל הנכסים</u></b>

"שיבולת" קופת גמל בע"מ  
בניהול שיבולת קופת גמל בע"מ

באורים לדוחות הכספיים

ליום 31 בדצמבר 2009

<u>31 בדצמבר</u>		<u>באור 4: אגרות חוב סחירות</u>
<u>2008</u>	<u>2009</u>	<u>א. ההרכב:</u>
<u>אלפי שקלים חדשים</u>		<u>אגרות חוב ממשלתיות סחירות</u>
--	--	<u>אגרות חוב ממשלתיות סחירות - בארץ</u>
160,871	215,542	מלווה קצר מועד (מק"מ)
160,871	215,542	אגרות חוב ממשלתיות סחירות
		<u>סך הכל אגרות חוב ממשלתיות סחירות - בארץ</u>
<u>160,871</u>	<u>215,542</u>	<u>סך הכל אגרות חוב ממשלתיות סחירות</u>
		<u>אגרות חוב קונצרניות סחירות</u>
		<u>אגרות חוב קונצרניות סחירות בארץ</u>
168,805	128,895	בלתי ניתנות להמרה
--	--	ניתנות להמרה
<u>168,805</u>	<u>128,895</u>	<u>סך הכל אגרות חוב קונצרניות סחירות בארץ</u>
		<u>אגרות חוב קונצרניות סחירות בחו"ל (ניירות ערך חוץ)</u>
6,190	--	בלתי ניתנות להמרה
--	--	ניתנות להמרה
<u>6,190</u>	<u>--</u>	<u>סך הכל אגרות חוב קונצרניות סחירות בחו"ל</u>
<u>174,995</u>	<u>128,895</u>	<u>סך הכל אגרות חוב קונצרניות סחירות</u>

"שיבולת" קופת גמל בע"מ  
בניהול שיבולת קופת גמל בע"מ

באורים לדוחות הכספיים

ליום 31 בדצמבר 2009

באלפי ש"ח

**באור 4: אגרות חוב סחירות (המשך)**

31.12.08	31 בדצמבר 2009			
סך הכול	סך הכול	אגרות חוב קנצרניות		אגרות חוב
		להמרה	לא להמרה	ממשלתיות
<u>שנים</u>	<u>שנים</u>	<u>שנים</u>	<u>שנים</u>	<u>שנים</u>
<u>3.01</u>	<u>3.44</u>	--	3.89	3.43
<u>5.36</u>	<u>7.80</u>	1.18	4.89	13.45
<u>0.14</u>	<u>9.24</u>	--	--	9.24
<u>4.70</u>	<u>5.85</u>	1.18	4.85	6.48

**ב. מח"מ**

**אגרות חוב סחירות**  
בלתי צמודות  
צמודות למדד  
צמודות למט"ח  
**מח"מ ממוצע**

**ג. התשואה הממוצעת המשוקללת לפדיון**

אחוזים	אחוזים	אחוזים	אחוזים	אחוזים	אגרות חוב סחירות
2.75%	3.35%	--	5.76%	3.28%	בלתי צמודות
9.17%	5.14%	86.71%	5.18%	3.02%	צמודות למדד
5.11%	5.05%	--	--	5.05%	צמודות למט"ח
7.56%	4.34%	86.71%	5.20%	3.20%	<b>תשואה ממוצעת משוקללת לפדיון</b>



"שיבולת" קופת גמל בע"מ  
בניהול שיבולת קופת גמל בע"מ

באורים לדוחות הכספיים

ליום 31 בדצמבר 2009

**באור 5: אגרות חוב בלתי סחירות**

31 בדצמבר  
2008      2009  
אלפי שקלים חדשים

**א. ההרכב:**

אגרות חוב בלתי סחירות

			<u>אגרות חוב קונצרניות בלתי סחירות בארץ</u>
143,099	162,841		בלתי ניתנות להמרה
--	--		ניתנות להמרה
<u>143,099</u>	<u>162,841</u>		<u>סך הכל אגרות חוב קונצרניות בלתי סחירות בארץ</u>

143,099      162,841      סך הכל אגרות חוב קונצרניות בלתי סחירות

31.12.08

31 בדצמבר 2009

				<u>אגרות חוב</u>
			<u>אגרות חוב קונצרניות</u>	<u>ממשלתיות</u>
				<u>ומיועדות לא</u>
<u>סך הכול</u>	<u>סך הכול</u>	<u>להמרה</u>	<u>לא להמרה</u>	<u>סחירות</u>

**ב. מח"מ**

					<u>אגרות חוב בלתי סחירות</u>
<u>סך הכול</u>	<u>שנים</u>	<u>שנים</u>	<u>שנים</u>	<u>שנים</u>	<u>צמודות למדד</u>
<u>3.81</u>	<u>3.41</u>	--	<u>3.41</u>	--	<u>מח"מ ממוצע</u>
<u>3.81</u>	<u>3.41</u>	--	<u>3.41</u>	--	

**ג. התשואה הממוצעת המשוקללת לפדיון**

					<u>אגרות חוב בלתי סחירות</u>
<u>אחוזים</u>	<u>אחוזים</u>	<u>אחוזים</u>	<u>אחוזים</u>	<u>אחוזים</u>	<u>צמודות למדד</u>
<u>9.62%</u>	<u>3.93%</u>	--	<u>3.93%</u>	--	<u>תשואה ממוצעת משוקללת לפדיון</u>
<u>9.62%</u>	<u>3.93%</u>	--	<u>3.93%</u>	--	

"שיבולת" קופת גמל בע"מ  
בניהול שיבולת קופת גמל בע"מ

באורים לדוחות הכספיים

ליום 31 בדצמבר 2009

באור 6: ניירות ערך אחרים סחירים

<u>31 בדצמבר</u>	
<u>2008</u>	<u>2009</u>
<u>אלפי שקלים חדשים</u>	
25,974	2,950
71	--
<u>26,045</u>	<u>2,950</u>
<u>26,045</u>	<u>2,950</u>

<u>הרכב</u>
<u>מניות וניירות ערך אחרים סחירים בארץ</u>
תעודות סל
כתבי אופציות
<u>סך כל מניות וניירות ערך אחרים נסחרים בארץ</u>

סך הכל מניות וניירות ערך אחרים סחירים

"שיבולת" קופת גמל בע"מ  
בניהול שיבולת קופת גמל בע"מ

באורים לדוחות הכספיים

ליום 31 בדצמבר 2009

**באור 7: פקדונות והלוואות**

31 בדצמבר  
2008      2009  
אלפי שקלים חדשים

**א. ההרכב:**

פקדונות באוצר, בבנקים ובמוסדות כספיים  
פקדונות בבנקים ובמוסדות כספיים  
42,456      51,332

<u>31 בדצמבר 2008</u>			<u>31 בדצמבר 2009</u>		
<u>סך - הכל</u>	<u>הלוואות</u>	<u>פקדונות</u>	<u>סך - הכל</u>	<u>הלוואות</u>	<u>פקדונות</u>

**ב. מח"מ**

<u>שנים</u>	<u>שנים</u>	<u>שנים</u>	<u>שנים</u>	<u>שנים</u>	<u>שנים</u>	<u>פקדונות והלוואות</u>
4.12	--	4.12	7.74	--	7.74	צמודים למדד

**ג. התשואה הממוצעת המשוקללת לפדיון**

<u>אחוזים</u>	<u>אחוזים</u>	<u>אחוזים</u>	<u>אחוזים</u>	<u>אחוזים</u>	<u>אחוזים</u>	<u>פקדונות והלוואות</u>
9.56%	--	9.56%	4.14%	--	4.14%	צמודים למדד

**ד. הפקדונות כוללים:**

פקדון של "נכסי שיבולת בקמה בע"מ בסך של 3,982 אלפי ₪ כנגד שיעבוד של נכס מקרקעין בתל אביב, וכן פקדון של "שיבולת אחזקות (1998) בע"מ בסך 10,254 אלפי ₪ כנגד שיעבוד של נכס מקרקעין בחיפה.

"שיבולת" קופת גמל בע"מ  
בניהול שיבולת קופת גמל בע"מ

באורים לדוחות הכספיים

ליום 31 בדצמבר 2009

**באור 8: ריבית, דיבידנד וסכומים לקבל בגין השקעות**

<u>31 בדצמבר</u>	
<u>אלפי שקלים חדשים</u>	
<u>2008</u>	<u>2009</u>
171	419
<u>          </u>	<u>          </u>

ריבית EX לקבל

**באור 9: זכאים ויתרות זכות**

<u>31 בדצמבר</u>	
<u>אלפי שקלים חדשים</u>	
<u>2008</u>	<u>2009</u>
38	--
1	--
<u>      </u>	<u>      </u>
39	--
<u>=====</u>	<u>      </u>

התחייבות לבעלי עניין - דמי ניהול לשלם  
זכאים ויתרות זכות אחרות  
סה"כ זכאים ויתרות זכות

**באור 10: דמי ניהול**

<u>31 בדצמבר</u>	
<u>אלפי שקלים חדשים</u>	
<u>2008</u>	<u>2009</u>
1,378	1,322
<u>          </u>	<u>          </u>

דמי ניהול

- א. בהתאם לתקנון הקופה, היא רשאית לגבות דמי ניהול לפי הוצאות בפועל אך לא יותר מ - 2%.
- ב. דמי הניהול מחושבים וניגבים מדי חודש.
- ג. הקופה גבתה בשנת הדוח דמי ניהול מעמיתיה בשיעור של 0.21% מנכסיה.

"שיבולת" קופת גמל בע"מ  
בניהול שיבולת קופת גמל בע"מ

באורים לדוחות הכספיים

ליום 31 בדצמבר 2009

**באור 11: עמלות**

<u>31 בדצמבר</u>	
<u>2008</u>	<u>2009</u>
<u>אלפי שקלים חדשים</u>	
371	336
4	--
<u>375</u>	<u>336</u>
<u>===</u>	<u>===</u>

עמלות קניה ומכירה של ניירות ערך  
עמלות בנקאיות ואחרות

**סה"כ עמלות**

<u>2008</u>	<u>2009</u>
<u>באחוזים/ש"ח</u>	<u>באחוזים/ש"ח</u>
0.1%	0.1%
0.05%	0.05%
0.025%	0.025%
₪ 2.50	₪ 2.50
0.1%	0.1%
0.1%	0.1%
0.0%	0.0%
0.1%	0.05%

**פירוט שיעורי העמלות המשולמות ע"י הקופה:**

עמלה בגין קניה ומכירה של מניות בארץ  
עמלה בגין קניה ומכירה של אג"ח בארץ  
עמלה בגין קניה ומכירה של מק"מ  
עמלה בגין קניה ומכירה של אופציות  
עמלה בגין קניה ומכירה של מניות בחו"ל  
עמלה בגין קניה ומכירה של אג"ח בחו"ל  
עמלת דמי שמירה ניירות ערך  
עמלה בגין עיסקה בקסטודיאן

**באור 12: מיסים**

<u>31 בדצמבר</u>	
<u>2008</u>	<u>2009</u>
--	4
11	--
<u>11</u>	<u>4</u>
<u>==</u>	<u>=</u>

**מיסים**

מיסים בגין ריבית אג"ח - סעיף 3(ח)  
מיסים בגין ניירות ערך זרים

"שיבולת" קופת גמל בע"מ  
בניהול שיבולת קופת גמל בע"מ

באורים לדוחות הכספיים

ליום 31 בדצמבר 2009

(באלפי ש"ח)

**באור 13: בעלי עניין וצדדים קשורים**

א. בסעיפי המאזן נכללו היתרות דלהלן:

<u>היתרה הגבוהה ביותר (*)</u>		<u>31 בדצמבר</u>		
<u>2008</u>	<u>2009</u>	<u>2008</u>	<u>2009</u>	
27,647	37,855	27,647	37,855	פקדונות בקרן הקיבוץ הדתי ואחרים

(\*) על בסיס יתרות סופי חודש.

ב. תחום התשואה שקבלה הקופה בגין השקעותיה בשנת 2009 אצל בעלי עניין וצדדים קשורים

<u>אחוזים</u>		
<u>2008</u>	<u>2009</u>	
4.5% - 7.5%	4.5% - 7.5%	פקדונות בקרן הקיבוץ הדתי ואחרים