

שיבולת" - קרן השתלמות
בניהול שיבולת חברה לניהול קופות גמל בע"מ

דין וחשבון לשנת 2011

”שיבולת” - קרן השתלמות
בניהול שיבולת חברה לניהול קופות גמל בע”מ

דין וחשבון שנתי 2011

<u>דף</u>	<u>תוכן העניינים:</u>
2 - 9	דוח הדירקטוריון
10 - 26	סקירת ההנהלה על מצבה העיסקי של הקופה ותוצאות פעולותיה לשנת 2011
27	דוח הדירקטוריון וההנהלה בדבר הבקרה הפנימית על דיווח כספי
28 - 29	הצהרה לגבי גילוי בדוחות השנתיים
30 - 47	דוחות כספיים

”שיבולת” - קרן השתלמות
בניהול שיבולת חברה לניהול קופות גמל בע”מ

דוח הדירקטוריון

כללי

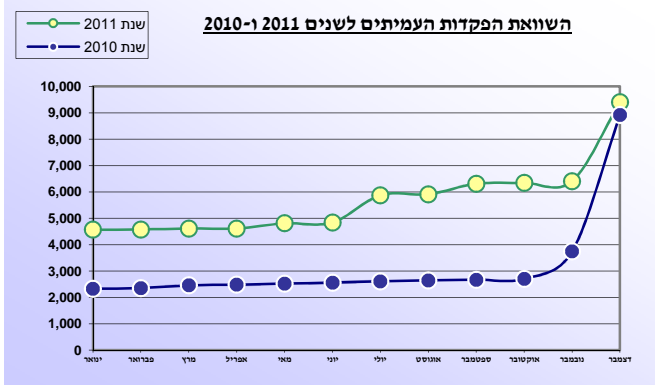
1. דין וחשבון זה מסתמך על ניתוח הנתונים הכלולים בדוחות הכספיים, בסקירת ההנהלה ונתונים נוספים לפי הצורך.
2. ”שיבולת” - קרן השתלמות הינה קרן השתלמות אשר הוקמה בשנת 1996 כקופת גמל ומנוהלת על ידי שיבולת חברה לניהול קופות גמל בע”מ.
3. העמיתים החוסכים בקופה זו הינם עצמאים ושכירים המפקידים כספי השתלמות.
4. אישור קופת גמל (מס הכנסה) 1/580 חל על הכספים הבאים:
הפרשת מעביד: עד 7.5%.
הפרשת עובד: לא יפחתו משליש מתשלומי המעביד ובלבד שהשיעורים האמורים לא יעלו על השיעורים הנקובים בהסכם הקיבוצי כמשמעותו בחוק הסכמים קיבוציים תשי”ז - 1957.
לעצמאיים: לגבי הפקדות יחיד שיש לו בשנת המס הכנסה מעסק או משלח יד. האישור ניתן על ידי משרד האוצר - אגף שוק ההון ביטוח וחיסכון, ותוקפו עד שנה. תוקף האישור האחרון שניתן לקופה הינו עד 31.12.12.
5. הקופה הינה קופת גמל ענפית.
6. אין לקופה מסלולי השקעה.
7. לא שונו מסמכי היסוד של הקופה בתקופת הדוח ועד לחתימתו.
8. שווי נכסי ”שיבולת” - קרן השתלמות בניהול שיבולת חברה לניהול קופות גמל בע”מ - נטו ליום 31 בדצמבר 2011 הסתכם ב - 115,689 אלפי ש”ח, לעומת 104,799 אלפי ש”ח ליום 31 בדצמבר 2010, גידול בשיעור של 1.1%.
9. שיבולת חברה לניהול קופות גמל בע”מ מנהלת בשנת הדוח 2 קופות גמל לפי הפירוט להלן:
 - 1 קופה לתגמולים ופיצויים.
 - 1 קרן השתלמות.שווי נכסי קופות הגמל שנוהלו ע”י שיבולת חברה לניהול קופות גמל בע”מ הסתכם ביום 31 בדצמבר 2011 ב - 830,963 אלפי ש”ח לעומת 808,914 אלפי ש”ח ביום 31 בדצמבר 2010, גידול של 2.72%.
קבוצת שיבולת מנהלת קופות גמל של הקיבוץ הדתי.

”שיבולת” - קרן השתלמות
בניהול שיבולת חברה לניהול קופות גמל בע”מ

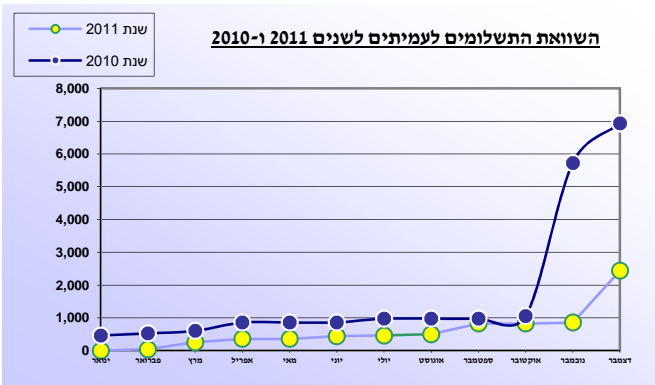
2. מצבה הכספי של הקופה ותוצאות פעילותה לשנת 2011

א. התפתחויות בהפרשות, תשלומים וצבירת הקופה

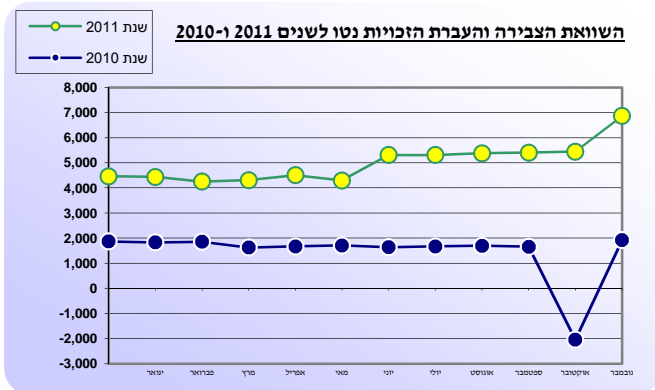
בשנת 2011 הסתכמו הפקדות העמיתים
 ב - 9,300 אלפי ש”ח לעומת 8,860 אלפי ש”ח
 בשנת 2010.



בשנת 2011 הסתכמו התשלומים לעמיתים
 ב - 2,332 אלפי ש”ח לעומת 6,878 אלפי ש”ח
 בשנת 2010.



הצבירה והעברת הזכויות נטו לשנת 2011
 הסתכמה ב - 6,861 אלפי ש”ח לעומת 1,919
 אלפי ש”ח בשנת 2010.



”שיבולת” - קרן השתלמות
בניהול שיבולת חברה לניהול קופות גמל בע”מ

מצבה הכספי של הקופה ותוצאות פעילותה לשנת 2011

ב. השקעות הקופה

אירועים מקרו כלכליים משמעותיים שקרו בשנת 2011.

ההתפתחויות הכלכליות במשק והשפעתן על מדיניות ההשקעות של הקופה :

1. התפתחויות פיננסיות :

מדד המחירים לצרכן

מדד המחירים לצרכן עלה בשיעור של 2.2% בשנת 2011. שיעור עליית המחירים עמד, שנה שנייה ברציפות, ביעד שבנק ישראל הציב לאינפלציה בשנת 2011 שהיה בתחום שבין 3% - 1%. הגורמים העיקריים למדדים הגבוהים היו עליות בולטות שנרשמו בסעיפי נדל”ן ומנגד נרשמו ירידות בסעיפי פירות וירקות ותקשורת. ענף הנדל”ן למגורים היווה את אחד מגורמי העניין הבולטים ביותר בשנה האחרונה. עליות המחירים החדות במחירי הדירות ובעלויות אחזקת דירה הובילו לחשש הרגולטורים השונים מפני היווצרות בועת נדל”ן בשוק המקומי. בנק ישראל התייחס לרמות המחירים ככאלו שלא מייצגים בועה אך נקט במספר צעדים שעיקרם היה ניסיון להקשיח את תנאי האשראי למגורים ולא להעלות את הריבית על מקורותיו.

הריבית השקלית

ריבית בנק ישראל הועלתה ארבע פעמים במהלך השנה ב-2% סה”כ, לרמה של 3.25%. בחודש ספטמבר לאחר העמקת המשבר באירופה ואם שינוי בסביבת תחזיות האינפלציה המקומית חזר הנגיד להוריד את הריבית עד לרמה של 2.75% בסוף השנה. מהלך הורדת הריבית תואם גם את הנעשה בעולם כאשר ארה”ב כבר תקופה ארוכה נמצאת בסביבת ריבית אפס ובאירופה גם כן החלה מגמה של הפחתות ריבית על ידי הנגיד החדש. שנת 2011 התחילה בציפייה להעלאות ריבית בארץ ובעולם אך נתוני המאקרו בארה”ב ובאירופה לא אפשרו זאת ורמת הריביות בארץ ובעולם נשארה נמוכה. ישראל התמודדה טוב יותר מרוב המדינות עם המשבר העולמי הפיננסי, על פי הערכה התוצר עלה ב-4.8%, האבטלה ירדה לרמה שפל של 30 השנה האחרונות במשק הישראלי ועומד על שיעור של 5% (נתוני חודש אוקטובר). אולם כתוצאה מהמשך המשבר באירופה נראה כי במהלך שנת 2012 תחול הרעה בנתונים ועל כן מקדים בנק ישראל ומוריד ריבית על מנת לתמוך מוניטארית במשק.

מטבע חוץ

שנת 2011 התאפיינה בחולשת הגוש האירופאי ולפיכך בחולשת המטבע ובהתחזקות הדולר האמריקאי בעולם בכלל וגם בארץ.

בסה”כ בשנת 2011 התחזק הדולר מול השקל ב 7.2% והאירו התחזק מול השקל ב-4.4%. תהליכים אלו נרשמו במקביל לשינויים שאירעו בין האירו לדולר מול מטבעות נוספים בעולם. בסה”כ ניתן היה לראות כי מגמת ההתחזקות של הדולר והאירו מול השקל באה בעיקר נוכח התחזקות הדולר בעולם.

”שיבולת” - קרן השתלמות
בניהול שיבולת חברה לניהול קופות גמל בע”מ

מצבה הכספי של הקופה ותוצאות פעילותה לשנת 2011

ב. השקעות הקופה

מאזן התשלומים הלאומי

הגרעון ב-2011 הסתכם בשיעור של 3.3% מהתוצר המהווים 28.6 מיליארד ש”ח. גבוה במעט מהצפי וזאת כתוצאה מירידה בסעיף ההכנסות ממיסים.

2. התפתחויות בשוק ההון

שוק המניות הושפע השנה ממשבר החובות באירופה, מההתפתחויות הגיאופוליטיות באזורנו וכמובן מהמחאה הציבורית אשר החלה בחודשי הקיץ ובעקבותיה הוקמה ועדה ממשלתית בראשות פרופסור טרכטנברג וביחד עם המלצות ועדת הריכוזיות השפיעו על מהלכי הממשלה והרגולציה לקראת סוף השנה.

יחד עם זאת ולמרות כל הארועים השליליים עלה דירוג האשראי של מדינת ישראל.

בסה”כ רשמו מדד המעו”ף ומדד ת”א 100 ירידות שערים חדות של 18.16% ו- 20.06% בהתאמה. מדד מניות היתר 120 רשם, באותה תקופה, ירידה של -27.80%.

שוק אגרות החוב

בראשית 2011 הערכה הגורפת בשוק הייתה כי קיימת בועה באג”ח מדינה וכי הריבית בארץ צפויה לעלות וכך גם התשואות באג”ח בארה”ב, אך הדבר לא קרה בתחילת השנה אלא רק בהמשכה. אומנם הסיכון של הממשלות עדיין לא בא לידי ביטוי בתשואות האג”ח הממשלתיות אולם באג”ח חברות חלה נסיגה משמעותית וזאת על רקע החששות הגוברים מחדלות פירעון של פירמות רבות בארץ ובעולם. בסיכום השנה נרשמו עליות שערים משמעותיות באג”ח הממשלתיות הישראליות כך שמדד האג”ח הממשלתיות צמודות מדד עלה בשיעור של 4.34% והלא צמודות עלה בשיעור של 5.23% בעוד שבמדדי התל בונד נרשמה מגמה מעורבת כך שמדד תל בונד 20 עלה בשיעור מזערי של 0.7%

שינוי במדדים:

להלן שיעורי השינוי במדדים הנבחרים:

<u>2010</u>	<u>2011</u>	
15.84%	-18.16%	מדד המעו”ף
-6%	7.22%	דולר
-12.90%	4.14%	יורו
8%	4.34%	צמוד מדד ממשלתי
11.56%	-1.77%	אג”ח צמוד מדד קונצרני
1.17%	2.01%	גילון
6.2%	5.95%	שחר
1.9%	2.95%	מק”מ

”שיבולת” - קרן השתלמות
בניהול שיבולת חברה לניהול קופות גמל בע”מ

מצבה הכספי של הקופה ותוצאות פעילותה לשנת 2011

ג. תשואות הקופה

התשואה הנומינלית ברוטו של הקופה בשנת 2011 הינה 3.94% .
התשואה הנומינלית נטו הינה 3.65% .

תרומתם היחסית של אפיקי ההשקעה העיקריים לתשואה נומינלית ברוטו (בקירוב):

תרומה לתשואה	אפיק
0.07%	<u>מזומנים ושווי מזומנים</u>
	<u>ניירות ערך סחירים:</u>
2.91%	אגרות חוב ממשלתיות
0.96%	אגרות חוב אחרות
0.06%	מניות
-0.06%	<u>ניירות ערך שאינם סחירים</u>
-0.05%	<u>פקדונות והלוואות</u>

סה”כ תרומה לתשואת הקופה 3.90%

תשואה נומינלית ברוטו (בפועל) 3.94%

הפרש טכני 0.04%

הפרש טכני נובע מההבדלים הטכניים בין חישוב התשואה השנתית של הקופה ובין חישוב התרומה לתשואה.

**”שיבולת” - קרן השתלמות
בניהול שיבולת חברה לניהול קופות גמל בע”מ**

**ד. הקשר בין התפלגות ותק חשבונות העמיתים
לבין הרכב תיק ההשקעות ואורך החיים הממוצע של תיק ההשקעות**

המונח ”משך חיים ממוצע” (להלן מח”מ) בהקשר של חשבונות העמיתים - משקף את הזמן הממוצע הדרוש כדי שכל העמיתים יגיעו למועד בו הם רשאים למשוך את כספם מהקופה. המח”מ נגזר מההסדר התחוקתי המסדיר את תנאי המשיכה של העמיתים אך אינו מתייחס לעיתוי המשיכות בפועל.

”משך החיים הממוצע” בקופה הינו 2.39 שנים.
שיעור זכויות העמיתים שהגיעו לתום תקופת האכשרה ביחס ליתרת הנכסים מסתכם ב - 93.09%.

”משך החיים הממוצע של תיק ההשקעות של הקופה” - משקף את הזמן הממוצע הדרוש עד לפרעון נכסי הקופה שאינם סחירים שיש להם מועדי פרעון.

המח”מ של תיק ההשקעות הינו פועל יוצא של החלטות ההנהלה וועדת ההשקעות, המתבססות בין השאר, על הנסיון המצטבר לגבי היקף משיכות הכספים בפועל ע”י עמיתים הרשאים לעשות כן.
המח”מ משקף רצון לפעול בנאמנות עבור העמיתים תוך מיקסום רווחים, במגבלות סיכון נתון.

משך החיים הממוצע של תיק ההשקעות בקופה הינו 3.59 שנים (מח”מ תיק השקעות).

תוצאות ההשוואה בין נתוני המח”מ בזכויות העמיתים, לניתוח צד ההשקעות של הקופה יכולות לתת אומדן על רמת הסיכון מאי התאמה בין תזרימי המזומנים מההשקעות לבין ההתחייבויות.

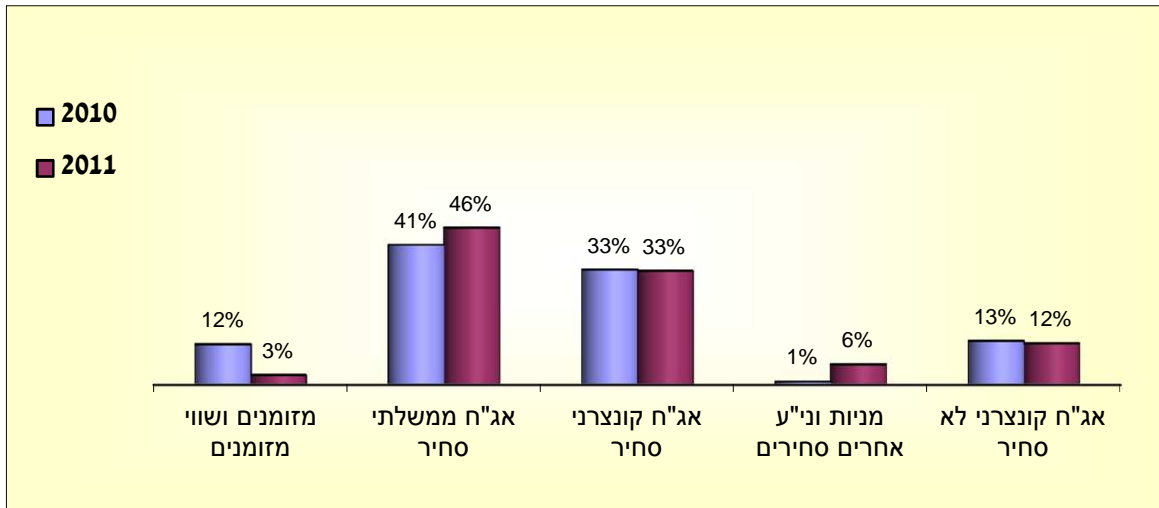
2. הרכב אוכלוסיית הקופה וסוג הקופה

הקופה הינה קרן השתלמות ענפית ואכלוסייתה מורכבת מחברי הקיבוץ הדתי.

**”שיבולת” - קרן השתלמות
בניהול שיבולת חברה לניהול קופות גמל בע”מ**

ה. שינויים מהותיים

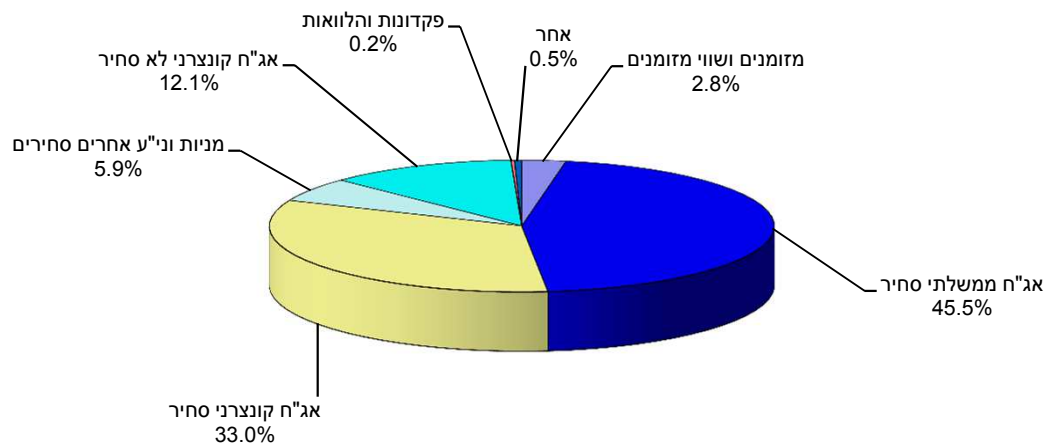
1. טבלת נכסי הקופה לשנים 2010 - 2011



2. שינויים בסוגי הנכסים

אחזקות הקופה במזומנים ושווי מזומנים הינה 2.81% לעומת 11.72% אשתקד.
אחזקות הקופה באגרות חוב ממשלתיות סחירות הינה 45.54% לעומת 40.57% אשתקד.
אחזקות הקופה במניות סחירות הינה 5.91% לעומת 0.94% אשתקד.

פילוח אפיקי השקעה מרכזיים ליום 31.12.11



”שיבולת” - קרן השתלמות
בניהול שיבולת חברה לניהול קופות גמל בע”מ

סיכוני שוק

סיכוני שוק קשורים בשחיקה הפוטנציאלית בערכם הכלכלי של נכסי הקופה בשל שינויים בלתי צפויים במחירי שוק - שיעור ריבית, מחירי ניירות ערך, שער חליפין ואינפלציה.

א. שיעורי ריבית

העלאה של שיעור הריבית עשויה להשפיע על שערי האג”ח הסחירות והלא סחירות ובעקיפין גם על שער המניות. דרך ההתמודדות-באמצעות חשיפה מסויימת לאג”ח בעלי ריבית משתנה.

ב. מחירי ניירות ערך

הקופה חשופה ברוב השקעותיה למחירי ניירות ערך, כמו כן גם הרכיב הלא סחיר מושפע ממחירי אג”ח הצמודות וזאת לאור החובה לשערך את הרכיב הלא סחיר בהתאם לשווי הוגן.

ג. שער חליפין

עליה בשער החליפין עלולה להביא לאינפלציה גבוהה מהחזוי, דבר שישפיע לרעה על האפיקים השיקליים-ולהיפך. דרך ההתמודדות-באמצעות חשיפה גבוהה לאפיק הצמוד המהווה הגנה לשינויים בשע”ח עקב התמסורת הגבוהה בין שע”ח לאינפלציה. הקופה מחזיקה באג”ח ממשלתי שהונפק בחו”ל וכן בנכסים צמודי מט”ח.

ד. אינפלציה

עליה חדה בשיעור האינפלציה תיפגע באפיקים השיקליים ותביא להעלאת ריבית ע”י הבנק המרכזי. דרך התמודדות-באמצעות חשיפה גבוהה לאפיקים צמודי מדד.

יעילות הבקורות והנהלים

א. הערכת בקורות ונהלים לגבי הגילוי:

הנהלת החברה, בשיתוף המנכ”ל של החברה, העריכו לתום התקופה המכוסה בדוח זה את היעילות של הבקורות והנהלים לגבי הגילוי של החברה. על בסיס הערכה זו מנכ”ל החברה הסיק כי לתום תקופה זו הבקורות והנהלים לגבי הגילוי של החברה הינן יעילות על מנת לרשום, לעבד, לסכם ולדווח על המידע שהחברה נדרשת לגלות בדוח השנתי בהתאם להוראות הדין והוראות הדיווח שקבע הממונה על שוק ההון ביטוח וחסכון ובמועד שנקבע בהוראות אלו.

ב. בקרה פנימית על דיווח כספי:

במהלך התקופה המכוסה המסתיימת ביום 31 בדצמבר 2011 לא אירע כל שינוי בבקרה הפנימית של החברה על דיווח כספי אשר השפיע באופן מהותי, או סביר שצפוי להשפיע באופן מהותי, על הבקרה הפנימית של החברה על דיווח כספי.

”שיבולת” - קרן השתלמות
בניהול שיבולת חברה לניהול קופות גמל בע”מ

סקירת ההנהלה על מצבה העיסקי של הקופה ותוצאות פעולותיה לשנת 2011

תוכן סקירת ההנהלה

11 - 13	מאזנים
14 - 16	דוחות הכנסות והוצאות
17 - 19	דוחות על השינויים בזכויות העמיתים
20	דוח תשואות
21	דוח ניתוח יעילות ההשקעות
22 - 25	דוח ניהול סיכונים בהשקעות
26	מדיניות ייחודית של הקופה
27	דוח הדירקטוריון וההנהלה בדבר הבקרה הפנימית על דיווח כספי
28 - 29	הצהרה לגבי גילוי בדוחות השנתיים

”שיבולת” - קרן השתלמות
בניהול שיבולת חברה לניהול קופות גמל בע”מ

מ א ז נ י ם

ליום 31 בדצמבר

באלפי שקלים חדשים

<u>2007</u>	<u>2008</u>	<u>31 בדצמבר</u> <u>2009</u>	<u>2010</u>	<u>2011</u>	
					<u>נכסים</u>
					<u>השקעות</u>
					<u>מזומנים ושווי מזומנים</u>
--	1,121	19	13	14	<u>מזומנים בקופה ובבנקים</u>
5,602	5,229	21,268	12,267	3,235	<u>פקדונות קצרי מועד בבנקים</u>
<u>5,602</u>	<u>6,350</u>	<u>21,287</u>	<u>12,280</u>	<u>3,249</u>	
14,503	26,358	34,359	42,517	52,681	<u>ניירות ערך סחירים</u>
29,376	22,039	23,923	35,024	38,183	<u>אגרות חוב ממשלתיות</u>
3,839	5,157	492	989	6,842	<u>אגרות חוב קונצרניות</u>
<u>47,718</u>	<u>53,554</u>	<u>58,774</u>	<u>78,530</u>	<u>97,706</u>	<u>מניות וניירות ערך אחרים</u>
17,434	13,383	15,307	13,293	13,935	<u>ניירות ערך בלתי סחירים</u>
					<u>אגרות חוב קונצרניות</u>
231	132	316	--	--	<u>פקדונות והלוואות</u>
--	--	--	333	262	<u>פקדונות באוצר, בבנקים ובמוסדות כספיים</u>
<u>231</u>	<u>132</u>	<u>316</u>	<u>333</u>	<u>262</u>	<u>הלוואות לעמיתים ולאחרים</u>
7	11	26	364	537	<u>ריבית, דיבידנד וסכומים לקבל בגין השקעות</u>
<u>70,992</u>	<u>73,430</u>	<u>95,710</u>	<u>104,800</u>	<u>115,689</u>	<u>סך כל הנכסים</u>
70,992	73,425	95,710	104,799	115,689	<u>זכויות העמיתים וההתחייבויות</u>
--	5	--	1	--	<u>זכויות העמיתים</u>
<u>70,992</u>	<u>73,430</u>	<u>95,710</u>	<u>104,800</u>	<u>115,689</u>	<u>זכאים ויתרות זכות</u>
					<u>סך כל זכויות העמיתים וההתחייבויות</u>

**”שיבולת” - קרן השתלמות
בניהול שיבולת חברה לניהול קופות גמל בע”מ**

מ א ז נ י ם

לימים 31 בדצמבר 2011 ו - 2010 באחוזים

<u>שיעור השינוי</u>	<u>31 בדצמבר</u>		
	<u>2010</u>	<u>2011</u>	
	<u>באחוזים</u>		
			<u>נכסים</u>
			<u>השקעות</u>
			<u>מזומנים ושווי מזומנים</u>
--	0.01%	0.01%	<u>מזומנים בקופה ובבנקים</u>
-76.09%	11.71%	2.80%	<u>פקדונות קצרי מועד</u>
<u>-76.02%</u>	<u>11.72%</u>	<u>2.81%</u>	
			<u>ניירות ערך סחירים</u>
12.25%	40.57%	45.54%	<u>אגרות חוב ממשלתיות</u>
-1.26%	33.42%	33.00%	<u>אגרות חוב קונצרניות</u>
528.72%	0.94%	5.91%	<u>מניות וניירות ערך אחרים</u>
<u>12.71%</u>	<u>74.93%</u>	<u>84.45%</u>	
			<u>ניירות ערך בלתי סחירים</u>
-4.97%	12.68%	12.05%	<u>אגרות חוב קונצרניות</u>
			<u>פקדונות והלוואות</u>
-28.13%	0.32%	0.23%	<u>הלוואות לעמיתים ולאחרים</u>
<u>31.43%</u>	<u>0.35%</u>	<u>0.46%</u>	<u>ריבית, דיבידנד וסכומים לקבל בגין השקעות</u>
--	100.00%	100.00%	<u>סך כל הנכסים</u>
====	====	====	
			<u>זכויות העמיתים וההתחייבויות</u>
--	100.00%	100.00%	<u>זכויות העמיתים</u>
<u>--</u>	<u>100.00%</u>	<u>100.00%</u>	<u>סך כל זכויות העמיתים וההתחייבויות</u>
====	====	====	

”שיבולת” - קרן השתלמות
בניהול שיבולת חברה לניהול קופות גמל בע”מ

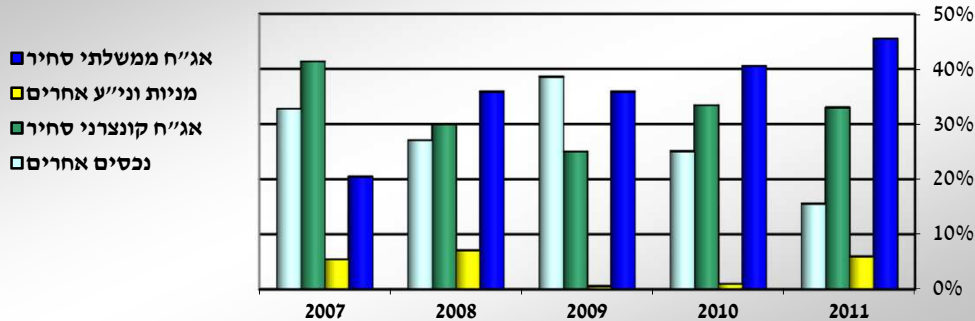
ניתוח נתוני המאזן

נכסי הקופה גדלו בשנת 2011 בשיעור של 10.39%.

השיעורים הבולטים של השקעות הקופה:

- אחזקות הקופה במזומנים ושווי מזומנים הינה 2.81% לעומת 11.72% אשתקד.
- אחזקות הקופה באגרות חוב ממשלתיות הינה 45.54% לעומת 40.57% אשתקד.
- אחזקות הקופה במניות וניירות ערך אחרים הינה 5.91% לעומת 0.94% אשתקד.
- אחזקות הקופה בניירות ערך בלתי סחירים הינה 12.05% לעומת 12.68% אשתקד.
- אחזקות הקופה בפקדונות והלוואות הינה 0.23% לעומת 0.32% אשתקד.

השוואת השקעות הקופה לשנים 2011-2007



”שיבולת” - קרן השתלמות
בניהול שיבולת חברה לניהול קופות גמל בע”מ

דוחות הכנסות והוצאות

לשנים שהסתיימו בימים 31 בדצמבר

באלפי שקלים חדשים

<u>2007</u>	<u>2008</u>	<u>2009</u>	<u>2010</u>	<u>2011</u>	
					<u>הכנסות (הפסדים)</u>
<u>104</u>	<u>86</u>	<u>26</u>	<u>30</u>	<u>79</u>	<u>ממזומנים ושווי מזומנים</u>
509	2,711	2,632	2,929	3,239	<u>מניירות ערך סחירים</u>
1,302	(4,517)	6,195	2,875	1,069	<u>מאגרות חוב ממשלתיות</u>
165	(779)	144	220	72	<u>מאגרות חוב קונצרניות</u>
<u>1,976</u>	<u>(2,585)</u>	<u>8,971</u>	<u>6,024</u>	<u>4,380</u>	<u>ממניות וניירות ערך אחרים</u>
1,389	(1,202)	3,960	1,469	(71)	<u>מניירות ערך שאינם סחירים</u>
57	--	--	--	--	<u>מאגרות חוב קונצרניות</u>
<u>1,446</u>	<u>(1,202)</u>	<u>3,960</u>	<u>1,469</u>	<u>(71)</u>	<u>ממניות וניירות ערך אחרים</u>
12	(80)	203	30	--	<u>מפקדונות והלוואות</u>
--	--	--	6	(50)	<u>פקדונות באוצר, בבנקים ובמוסדות כספיים</u>
<u>12</u>	<u>(80)</u>	<u>203</u>	<u>36</u>	<u>(50)</u>	<u>הלוואות לעמיתים ולאחרים</u>
<u>3,538</u>	<u>(3,781)</u>	<u>13,160</u>	<u>7,559</u>	<u>4,338</u>	<u>סך כל ההכנסות/הפסדים</u>
62	170	229	247	258	<u>הוצאות</u>
35	72	99	142	51	<u>דמי ניהול</u>
<u>97</u>	<u>242</u>	<u>328</u>	<u>389</u>	<u>309</u>	<u>עמלות ניירות ערך סחירים ובנקאיות</u>
<u>3,441</u>	<u>(4,023)</u>	<u>12,832</u>	<u>7,170</u>	<u>4,029</u>	<u>סך כל ההוצאות</u>
<u>==</u>	<u>==</u>	<u>==</u>	<u>==</u>	<u>==</u>	<u>הכנסות/הפסדים נטו לשנת הדוח</u>

"שיבולת" - קרן השתלמות
בניהול שיבולת חברה לניהול קופות גמל בע"מ

ניתוח דוח ההכנסות וההוצאות

דוח שיעורי הכנסה לשנים 2011 - 2010

להלן טבלת ההכנסות מסעיפי ההשקעה השונים, ושיעורן מהיתרה התקופתית הממוצעת.

<u>שיעורי הכנסה (2)</u>		<u>הכנסה</u>		<u>יתרה שנתית ממוצעת (1)</u>		
<u>2010</u>	<u>2011</u>	<u>2010</u>	<u>2011</u>	<u>2010</u>	<u>2011</u>	
<u>באחוזים</u>		<u>באלפי ש"ח</u>		<u>באלפי ש"ח</u>		
<u>0.54%</u>	<u>1.70%</u>	<u>30</u>	<u>79</u>	<u>5,557</u>	<u>4,659</u>	<u>ממזומנים ושווי מזומנים</u>
						<u>מניירות ערך סחירים</u>
6.29%	6.69%	2,929	3,239	46,555	48,427	מאגרות חוב ממשלתיות
8.85%	2.83%	2,875	1,069	32,491	37,786	מאגרות חוב קונצרניות
9.81%	1.34%	220	72	2,242	5,387	ממניות וניירות ערך אחרים
<u>7.41%</u>	<u>4.78%</u>	<u>6,024</u>	<u>4,380</u>	<u>81,288</u>	<u>91,600</u>	
						<u>מניירות ערך שאינם סחירים</u>
<u>10.01%</u>	<u>-0.48%</u>	<u>1,469</u>	<u>(71)</u>	<u>14,679</u>	<u>14,729</u>	מאגרות חוב קונצרניות
						<u>מפקדונות והלוואות</u>
17.65%	--	30	--	170	--	מפקדונות בבנקים
3.51%	-16.13%	6	(50)	171	310	מהלוואות לעמיתים ולאחרים
<u>10.56%</u>	<u>-16.13%</u>	<u>36</u>	<u>(50)</u>	<u>341</u>	<u>310</u>	
<u>7.42%</u>	<u>3.90%</u>	<u>7,559</u>	<u>4,338</u>	<u>101,865</u>	<u>111,298</u>	<u>סך כל ההכנסות</u>

(1) יתרה שנתית ממוצעת - סכום יתרות הסגירה החודשיות כשהוא מחולק בשנים עשר.

(2) שיעור ההכנסה מבטא את היחס בין ההכנסה ליתרה תקופתית ממוצעת של כל אחד מסעיפי ההשקעות.

”שיבולת” - קרן השתלמות
בניהול שיבולת חברה לניהול קופות גמל בע”מ

דוח ההוצאות לשנים 2010 - 2011

<u>שיעור השינוי</u>	<u>2010</u>	<u>2011</u>	<u>2010</u>	<u>2011</u>	
			<u>באלפי שקלים חדשים</u>		
	<u>(באחוזים מתוך הנכסים על בסיס שנתי)</u>				
-4.62%	0.24%	0.23%	247	258	דמי ניהול
-66.88%	0.10%	0.05%	142	51	עמלות קניה ומכירה של ניירות ערך
<u>-17.65%</u>	<u>0.34%</u>	<u>0.28%</u>	<u>389</u>	<u>309</u>	<u>סה”כ הוצאות</u>
-4.17%	0.24%	0.23%	247	258	הוצאות שהועברו לצדדים קשורים (ללא עמלות)

ניתוח דוח ההכנסות וההוצאות

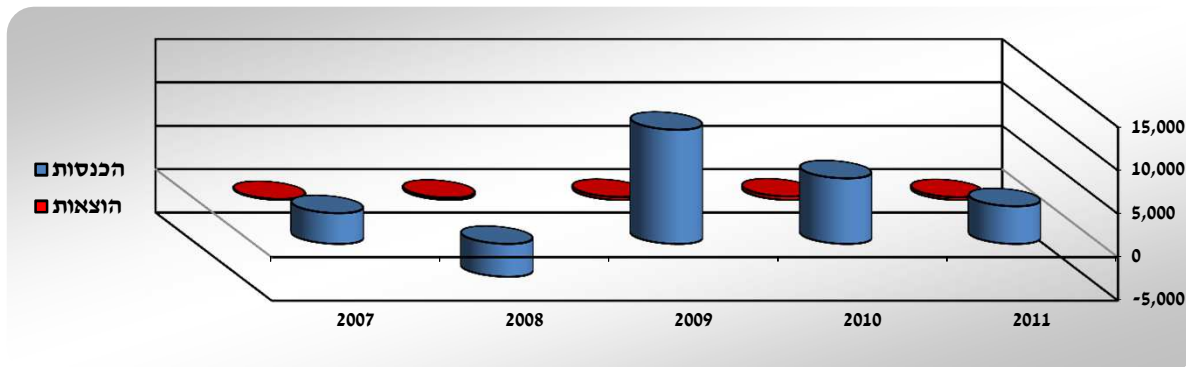
א. להלן שיעורי התרומה הבולטים לתשואה הנומינלית ברוטו :

אגרות חוב ממשלתיות סחירות תרמו לתשואה הנומינלית ברוטו כ- 2.91% מניות סחירות תרמו כ- 0.06% פקדונות והלוואות תרמו כ- (0.05%) ניירות ערך לא סחירים תרמו כ-(0.06%)

הכנסות הקופה בשנת 2011 היו 4,338 אלפי ש”ח לעומת 7,559 אלפי ש”ח בשנת 2010.

הוצאות הקופה בשנת 2011 הסתכמו בסך 309 אלפי ש”ח לעומת 389 אלפי ש”ח בשנת 2010.

ב. השוואה רב שנתית



"שיבולת" - קרן השתלמות
בניהול שיבולת חברה לניהול קופות גמל בע"מ

דוחות על שינויים בזכויות העמיתים

לשנים שהסתיימו בימים 31 בדצמבר

באלפי שקלים חדשים

<u>2007</u>	<u>2008</u>	<u>2009</u>	<u>2010</u>	<u>2011</u>	
<u>59,718</u>	<u>70,992</u>	<u>73,425</u>	<u>95,710</u>	<u>104,799</u>	<u>זכויות העמיתים ליום 1 בינואר של השנה</u>
					<u>הפרשות</u>
156	156	150	110	139	שכירים - הפרשות מעביד
53	3,676	3,280	3,790	4,268	הפרשות עובד
<u>11,292</u>	<u>6,352</u>	<u>4,648</u>	<u>4,960</u>	<u>4,893</u>	הפרשות עמית עצמאי
<u>11,501</u>	<u>10,184</u>	<u>8,078</u>	<u>8,860</u>	<u>9,300</u>	<u>סך כל ההפרשות</u>
					<u>תשלומים לעמיתים</u>
(243)	(252)	(1,084)	(1,359)	(1,408)	לעמיתים שכירים
<u>(3,387)</u>	<u>(3,448)</u>	<u>(3,064)</u>	<u>(5,519)</u>	<u>(924)</u>	לעמיתים עצמאיים
<u>(3,630)</u>	<u>(3,700)</u>	<u>(4,148)</u>	<u>(6,878)</u>	<u>(2,332)</u>	<u>סך כל התשלומים</u>
--	--	5,523	2	--	העברת זכויות אל הקופה
<u>(38)</u>	<u>(28)</u>	--	<u>(65)</u>	<u>(107)</u>	העברת זכויות מהקופה
<u>(38)</u>	<u>(28)</u>	<u>5,523</u>	<u>(63)</u>	<u>(107)</u>	<u>העברת זכויות נטו בקופה</u>
<u>7,833</u>	<u>6,456</u>	<u>9,453</u>	<u>1,919</u>	<u>6,861</u>	<u>צבירה נטו</u>
<u>3,441</u>	<u>(4,023)</u>	<u>12,832</u>	<u>7,170</u>	<u>4,029</u>	<u>הכנסות/(הפסדים) נטו</u>
<u>70,992</u>	<u>73,425</u>	<u>95,710</u>	<u>104,799</u>	<u>115,689</u>	<u>זכויות העמיתים ליום 31 בדצמבר של השנה</u>

"שיבולת" - קרן השתלמות
בניהול שיבולת חברה לניהול קופות גמל בע"מ

ניתוח דוח שינויים בזכויות העמיתים

לשנים שהסתיימו בימים 31 בדצמבר 2011 ו- 2010

פעילות ענף קופות הגמל

קופות הגמל בישראל הינם גופים פיננסיים ומשקיעים מוסדיים מרכזיים בשוק ההון, הן בשל פעילותן המעשית והפוטנציאלית והן בשל משקלן בתיק הנכסים הפיננסיים של הציבור. קופות הגמל מהוות מסלול חסכון לטווח ארוך הנהנה מהטבות במיסוי, שבאמצעותו ניתן לצבור כספים למטרות שונות, לרבות צרכים פנסיוניים עתידיים של העמיתים.

קופות הגמל מסווגות לפי ייעוד ומטרת החסכון: תגמולים, פיצויים, השתלמות ואחרות. התפלגות נכסי קופות הגמל בהתאם לכך היא: קופות תגמולים 54.3%, מרכזיות לפיצויים 7%, וקרנות השתלמות 38.3%. (קופות למטרה אחרת הינן פחות מ 0.4%).

נכסי כל ענף קופות הגמל הסתכמו בשנת 2011 בכ - 294 מיליארד ש"ח לעומת כ - 306 מיליארד ש"ח בשנת 2010, קיטון בשיעור של כ - 4.05%, הנובע מתשואות שליליות שהושגו על ההשקעות.

התוכנית השיגה תשואה נומינלית ברוטו בשיעור של 3.94% לעומת שיעור ממוצע של כלל קופות הגמל של -2.98%.

היקף הנכסים של הקופה עלה ב -10.39% לעומת ירידה של כ - 4.05% בנכסי כלל קופות הגמל בענף.

"שיבולת" - קרן השתלמות
בניהול שיבולת חברה לניהול קופות גמל בע"מ

דוחות על שינויים בזכויות העמיתים

לשנים שהסתיימו בימים 31 בדצמבר 2011 ו - 2010

ניתוח זכויות העמיתים

1. **יחס נזילות**
שיעור זכויות העמיתים הרשאים למשוך את כספם מהקופה לתאריך 31.12.11 מתוך סה"כ זכויות העמיתים הוא 93.09%.
2. **משך חיים ממוצע בחסכון**
הזמן הממוצע הדרוש כדי שכל העמיתים יגיעו למועד בו הם רשאים למשוך את כספם מהקופה לתאריך 31.12.11 הוא: 2.39 שנים.

התפלגות עמיתים

א. **התפלגות חשבונות עמיתים שכירים לשנת 2011:**

יציאה להשתלמות

סך נכסים	משיכות	הפקדות	תשלומים	מספר	מספר חשבונות	וوتק בקרן
3,111	(107)	1,476			1,560	עד 3 שנים
38,777	(1,408)	2,930			1,943	מעל 3 שנים
41,888	(1,515)	4,406	--	--	3,503	סה"כ

ב. **התפלגות חשבונות עמיתים עצמאיים לשנת 2011:**

יציאה להשתלמות

סך נכסים	משיכות	הפקדות	תשלומים	מספר	מספר חשבונות	וوتק בקרן
13	--	13			2	עד 3 שנים
73,788	(924)	4,881			2,003	מעל 3 שנים
73,801	(924)	4,894	--	--	2,005	סה"כ

ג. **שינוי במספר חשבונות העמיתים לשנת 2011:**

לסוף השנה	פרשו השנה	הצטרפו השנה	לתחילת השנה	
3,471	32	272	3,231	שכירים
1,970	35	2	2,003	עצמאיים
5,441	67	274	5,234	סה"כ

מתוכם חשבונות
ביתרה של עד 500
ש"ח ללא תנועה

3,055 -- -- 2,649

”שיבולת” - קרן השתלמות
בניהול שיבולת חברה לניהול קופות גמל בע”מ

דוח תשואות נומינליות ברוטו לשנים 2002 - 2011

שנה	תשואה שנתית
2002	3.45%
2003	12.37%
2004	6.89%
2005	10.03%
2006	6.59%
2007	5.64%
2008	-5.24%
2009	17.28%
2010	7.63%
2011	3.94%

תשואה שנתית ממוצעת 2011 - 2008 : 5.59%

תשואה שנתית ממוצעת 2011 - 2002 : 6.71%

סטיית תקן של התשואה לשנים 2011 - 2008 : 8.07%

סטיית תקן של התשואה לשנים 2011 - 2002 : 5.64%

"שיבולת" - קרן השתלמות
בניהול שיבולת חברה לניהול קופות גמל בע"מ

דוח ניתוח יעילות ההשקעות

דוח יעילות ההשקעות משווה בין ביצועי הקופה ובין ביצועי תיק השקעות תיאורטי שנגזר מממוצע מדדי השוק :

תשואה משוקללת בתיק הסמן	תשואת המדד	אחוז האפיק מנכסי הקופה	אפיק השקעה
0.69%	4.34%	15.86%	אג"ח ממשלתי צמוד מדד
1.50%	5.95%	25.22%	אג"ח ממשלתי בלתי צמוד - ריבית קבועה
0.04%	2.01%	1.78%	אג"ח ממשלתי בלתי צמוד - ריבית משתנה
0.01%	2.95%	0.30%	מק"מ
-0.60%	-1.77%	33.95%	אג"ח קונצרני צמוד מדד ובלתי צמוד
0.00%	8.22%	0.00%	אג"ח קונצרני צמוד מט"ח
-0.24%	-1.77%	13.51%	אג"ח לא סחירות, פקדונות והלוואות צמוד מדד
0.00%	5.23% ¹	0.00%	אג"ח לא סחירות, פקדונות והלוואות בלתי צמוד
0.00%	-20.06%	0.00%	מניות ת"א 100
0.00%	-27.80%	0.00%	מניות היתר
0.00%	0.00%	0.00%	אופציות Warrants
0.00%	-0.37% ²	0.00%	מניות בחו"ל
0.03%	8.22% ³	0.35%	אג"ח בחו"ל
0.12%	2.95% ⁴	4.19%	מזומנים ושווי מזומנים
0.19%	3.94% ⁵	4.84%	נכסים אחרים
1.74%		100.00%	סה"כ
3.94%			תשואת הקופה בפועל נומינלית ברוטו
2.20%			הפרש

¹ מדד אג"ח שקליות ממשלתי

² ממוצע מדדי יורוסטוק 50 ודאו ג'ונס - מותאמים לשינוי שער החליפין

³ מדד אג"ח קונצרני צמוד מט"ח

⁴ מדד המק"מ

⁵ תשואת הקופה

”שיבולת” - קרן השתלמות
בניהול שיבולת חברה לניהול קופות גמל בע”מ

דוח ניהול סיכונים בהשקעות

קופת הגמל מנהלת תיק השקעה פיננסי כנגד הפקדות העמיתים והיתרות הצבורות. מדיניות ההשקעה מושתתת על חתירה להשגת תשואה אופטימלית תוך מזעור הסיכונים הפיננסיים הכרוכים בניהול התיק.

להלן סקירה תמציתית של הסיכונים הפיננסיים והאופן בו מתמודדת הנהלת הקופה עימם:

א. סיכוני נזילות

סיכון נזילות - סיכון הנובע מפדיונות בלתי צפויים בתקופה קצרה לצד נזילות / סחירות נמוכה של הנכסים הפיננסיים בתיק ההשקעה של הקופה. סיכון זה כרוך במימוש נכסים פיננסיים בזמן קצר תוך פגיעה במחיריהם. הקופה מתגוננת מפני סיכון הנזילות באמצעות הותרת רזרבות נזילות כנגד פדיונות בלתי צפויים, השקעה בני”ע סחירים בעלי תמורה יומית ממוצעת גבוהה במסחר היומי בבורסה והשקעה בפקדונות ואגרות חוב הנפדים ברצף אשר מבטיח לקופה נזילות.

<u>31.12.2010</u>		<u>31.12.2011</u>		<u>ניתוח נזילות הקופה</u>
<u>יחס</u>	<u>נכסים (באלפי ש”ח)</u>	<u>יחס</u>	<u>נכסים (באלפי ש”ח)</u>	
86.65%	90,810	87.26%	100,955	נכסים נזילים וסחירים
0.07%	78	0.87%	1,010	מח”מ של עד שנה
12.93%	13,548	11.40%	13,187	מח”מ מעל שנה
0.35%	364	0.47%	537	אחרים
<u>100.00%</u>	<u>104,800</u>	<u>100.00%</u>	<u>115,689</u>	סך הכל

"שיבולת" - קרן השתלמות
בניהול שיבולת חברה לניהול קופות גמל בע"מ

דוח ניהול סיכונים בהשקעות

השקעות הקופה בנכסי אשראי (חוב)

ב. סיכוני אשראי

סיכון אשראי הוא הסיכון הכרוך בכך שמנפיקים של ניירות ערך שהקופה מחזיקה בהם, ומקבלי אשראי מהקופה, לא יעמדו בתשלומי ריבית או קרן או שיפשוטו רגל ועקב כך תיפגע מצבת נכסי הקופה.

ליום 31 בדצמבר 2010		ליום 31 בדצמבר 2011		
שיעור - % מסך נכסי הקופה	באלפי ש"ח	שיעור - % מסך נכסי הקופה	באלפי ש"ח	
				<u>נכסים סחירים</u>
49.76%	52,151	55.80%	64,555	השקעות בנכסי חוב בדירוג AA לפחות
23.14%	24,252	22.49%	26,016	השקעות בנכסי חוב בדירוג AA - : BBB
1.09%	1,138	0.25%	293	השקעות בנכסי חוב לא מדורגים בטוחות
73.99%	77,541	78.54%	90,864	סה"כ
				<u>נכסים בלתי סחירים</u>
6.27%	6,571	3.25%	3,755	השקעות בנכסי חוב בדירוג AA לפחות
6.27%	6,569	8.70%	10,063	השקעות בנכסי חוב בדירוג AA - : BBB
0.46%	486	0.33%	379	השקעות בנכסי חוב לא מדורגים ללא בטוחות
13.00%	13,626	12.28%	14,197	סה"כ
86.99%	91,167	90.82%	105,061	סך הכל השקעה בנכסי אשראי

תיק האשראי (חוב) של הקופה מתאפיין בהשקעות בעלי דרוג גבוה, כך שינתן מענה הולם לסיכוני אשראי מצד מקבלי האשראי.

שיבולת" - קרן השתלמות
בניהול שיבולת חברה לניהול קופות גמל בע"מ

דוח ניהול סיכונים בהשקעות

ג. סיכוני שוק

סיכוני שוק קשורים בשחיקה הפוטנציאלית בערכם הכלכלי של נכסי הקופה בשל שינויים בלתי צפויים במחירי שוק - שיעור ריבית, מחירי ניירות ערך, שער חליפין ואינפלציה.

נכסים לפי בסיס הצמדה

<u>31.12.2010</u>		<u>31.12.2011</u>		
<u>באחוזים</u>	<u>באלפי ש"ח</u>	<u>באחוזים</u>	<u>באלפי ש"ח</u>	
40.80%	42,762	51.10%	59,120	ללא הצמדה
58.82%	61,642	48.50%	56,109	בהצמדה למדד המחירים לצרכן
0.01%	9	0.01%	10	בהצמדה למטבע חוץ
0.37%	386	0.39%	450	נכסים בחו"ל
<u>100.00%</u>	<u>104,799</u>	<u>100.00%</u>	<u>115,689</u>	סה"כ
=====	=====	=====	=====	

1. שיעורי ריבית

העלאה של שיעור הריבית עשויה להשפיע על שערי האג"ח הסחירות והלא סחירות ובעקיפין גם על שער המניות. דרך ההתמודדות-באמצעות חשיפה מסוימת לאג"ח בעלי ריבית משתנה.

2. מחירי ניירות ערך

הקופה חשופה ברוב השקעותיה למחירי ניירות ערך, יש לציין כי גם הרכיב הלא סחיר מושפע ממחירי אג"ח הצמודות וזאת לאור החובה לשערך את הרכיב הלא סחיר בהתאם לשווי הוגן במקום לפי עלות מותאמת.

3. שער חליפין

עליה בשער החליפין עלולה להביא לאינפלציה גבוהה מהחזוי, דבר שישפיע לרעה על האפיקים השיקליים-ולחיפך. דרך ההתמודדות-באמצעות חשיפה גבוהה לאפיק הצמוד המהווה הגנה לשינויים בשע"ח עקב התמסורת הגבוהה בין שע"ח לאינפלציה. הקופה מחזיקה באג"ח ממשלתי שהונפק בחו"ל וכן בנכסים צמודי מט"ח.

4. אינפלציה

עליה חדה בשיעור האינפלציה תיפגע באפיקים השיקליים ותביא להעלאת ריבית ע"י הבנק המרכזי. דרך התמודדות-באמצעות חשיפה גבוהה לאפיקים צמודי מדד.

”שיבולת” - קרן השתלמות
בניהול שיבולת חברה לניהול קופות גמל בע”מ

דוח ניהול סיכונים בהשקעות

ד. סיכון תפעולי וסיכון משפטי

הסיכונים התפעוליים הקשורים בקופה הם :

1. התמודדות עם שינויים מערכתיים בענף קופות הגמל עקב חקיקת ועדת בכר, לרבות שנוי מבנה שיווק המוצרים, עלולה לפגוע בקופה.
2. שינויים רגולטוריים - שינויים בחקיקה, עשויים להשפיע על התוצאות העיסקיות בענף, אשר הינו עתיר פיקוח רגולטורי. הדוגמה הבולטת הינה שינוי במועדים למשיכת כספי עמיתים עצמאיים מהקופה.
3. שינוי בטעמי הציבור - נטיית ציבור העמיתים לבחור במוצרים תחליפיים או בקופות גמל אחרות עשויים להשפיע על היקף ההפקדות לקופה.

סיכונים משפטיים

1. הקופה חשופה לסיכונים תפעוליים הקשורים למערכות המיחשוב של ספק שרותי התיפעול, אשר עליהם נשענת הקופה. כל תקלה עלולה להשפיע על פעילותה ועל יכולתה לעמוד בדרישות אגף שוק ההון.
2. אי עמידה בהוראות הממונה על שוק ההון והמתיחסות למיגבלות ההשקעה בקופה, הוראות דיווח וכדומה - עלולות להטיל עיצומים על הנהלת הקופה.

”שיבולת” - קרן השתלמות
בניהול שיבולת חברה לניהול קופות גמל בע”מ

מדיניות ייחודית בנוגע לזכויות העמיתים

1. הקופה אינה מעמידה הלוואות לעמיתה.
2. הקופה אינה מבטחת את עמיתה בביטוח חיים.
3. הקופה רשאית לגבות דמי ניהול לפי ההוצאות בפועל.
הקופה גבתה בשנת הדוח דמי ניהול מעמיתה בשיעור של 0.28% .

"שיבולת" - קרן השתלמות
בניהול שיבולת חברה לניהול קופות גמל בע"מ

דוח הדירקטוריון וההנהלה בדבר הבקרה הפנימית על דיווח כספי

ההנהלה, בפיקוח הדירקטוריון, של "שיבולת" - קרן השתלמות (להלן: "קופת הגמל") אחראית לקביעתה וקיומה של בקרה פנימית נאותה על דיווח כספי. מערכת הבקרה הפנימית של קופת הגמל תוכננה כדי לספק מידה סבירה של ביטחון לדירקטוריון ולהנהלה של קופת הגמל לגבי הכנה והצגה נאותה של דוחות כספיים המפורסמים בהתאם לכללי חשבונאות מקובלים בישראל והוראות הממונה על שוק ההון. ללא תלות בטיב רמת התכנון שלהן, לכל מערכות הבקרה הפנימית יש מגבלות מובנות. לפיכך גם אם נקבע כי מערכות אלו הינן אפקטיביות הן יכולות לספק מידה סבירה של בטחון בלבד בהתייחס לעריכה ולהצגה של דוח כספי.

ההנהלה בפיקוח הדירקטוריון מקיימת מערכת בקרות מקיפה המיועדת להבטיח כי עסקאות מבוצעות בהתאם להרשאות ההנהלה, הנכסים מוגנים, והרישומים החשבונאיים מהימנים. בנוסף, ההנהלה בפיקוח הדירקטוריון נוקטת צעדים כדי להבטיח שערוצי המידע והתקשורת אפקטיביים ומנטרים (monitor) ביצוע, לרבות ביצוע נהלי בקרה פנימית.

הנהלת קופת הגמל בפיקוח הדירקטוריון העריכה את אפקטיביות הבקרה הפנימית של קופת הגמל על דיווח כספי ליום 31 בדצמבר 2011, בהתבסס על קריטריונים שנקבעו במודל הבקרה הפנימית שפורסמה על ידי ה- Commission Committee of Sponsoring Organizations of the Treadway (להלן "COSO"). בהתבסס על הערכה זו, ההנהלה מאמינה (believes) כי ליום 31 בדצמבר 2011, הבקרה הפנימית של קופת הגמל על דיווח כספי הינה אפקטיבית.

צבי פורת - מ"מ יו"ר דירקטוריון קופת הגמל:

יעקב רוט - מנכ"ל החברה:

27.3.2012

תאריך אשור הדוח:

”שיבולת” - קרן השתלמות
בניהול שיבולת חברה לניהול קופות גמל בע”מ

הצהרה (Certification)

אני, יעקב רוט, מצהיר כי:

1. סקרתי את הדוח השנתי של שיבולת קרן השתלמות (להלן: "קופת הגמל") לשנת 2011 (להלן: "הדוח").
2. בהתבסס על ידיעתי, הדוח איננו כולל כל מצג לא נכון של עובדה מהותית ולא חסר בו מצג של עובדה מהותית הנחוץ כדי שהמצגים שנכללו בו, לאור הנסיבות בהן נכללו אותם מצגים, לא יהיו מטעים בהתייחס לתקופה המכוסה בדוח.
3. בהתבסס על ידיעתי, הדוחות הכספיים ומידע כספי אחר הכלול בדוח משקפים באופן נאות, מכל הבחינות המהותיות, את המצב הכספי ואת תוצאות הפעילות של קופת הגמל וכן את השינויים בזכויות העמיתים והתנועה בקופת הגמל למועדים ולתקופות המכוסים בדוח.
4. אני ואחרים בחברה המנהלת המצהירים הצהרה זו אחראים לקביעתם ולקיומם של בקורות ונהלים לגבי הגילוי¹ ולבקרה הפנימית על דיווח כספי¹ של קופת הגמל; וכן-
(א) קבענו בקורות ונהלים כאלה, או גרמנו לקביעתם תחת פיקוחנו של בקורות ונהלים כאלה, המיועדים להבטיח שמידע מהותי המתייחס לקופת הגמל, מובא לידיעתנו על ידי אחרים בחברה המנהלת, בפרט במהלך תקופת ההכנה של הדוח;
(ב) קבענו בקרה פנימית על דיווח כספי, או פיקחנו על קביעת בקרה פנימית על דיווח כספי, המיועדת לספק מידה סבירה של ביטחון לגבי מהימנות הדיווח הכספי ולכך שהדוחות הכספיים ערוכים בהתאם לכללי חשבונאות מקובלים ולהוראות הממונה על שוק ההון.
(ג) הערכנו את האפקטיביות של הבקורות והנהלים לגבי הגילוי של קופת הגמל והצגנו את מסקנותינו לגבי האפקטיביות של הבקורות והנהלים לגבי הגילוי, לתום התקופה המכוסה בדוח בהתבסס על הערכתנו; וכן-
(ד) גילינו בדוח כל שינוי בבקרה הפנימית של החברה המנהלת על דיווח כספי שאירע ברבעון הרביעי שהשפיע באופן מהותי, או סביר שצפוי להשפיע באופן מהותי, על הבקרה הפנימית של החברה המנהלת על דיווח כספי הנוגע לקופת הגמל; וכן-
5. אני ואחרים בחברה המנהלת המצהירים הצהרה זו גילינו לרואה החשבון המבקר, לדירקטוריון ולוועדת הביקורת של הדירקטוריון, בהתבסס על הערכתנו העדכנית ביותר לגבי הבקרה הפנימית על דיווח כספי הנוגע לקופת הגמל:
(א) את כל הליקויים המשמעותיים והחולשות המהותיות בקביעתה או בהפעלתה של הבקרה הפנימית על דיווח כספי, אשר סביר שצפויים לפגוע ביכולתה של החברה המנהלת לרשום, לעבד, לסכם ולדווח על מידע כספי הנוגע לקופת הגמל; וכן-
(ב) כל תרמית, בין מהותית ובין שאינה מהותית, בה מעורבת ההנהלה או מעורבים עובדים אחרים שיש להם תפקיד משמעותי בבקרה הפנימית של החברה המנהלת על דיווח כספי הנוגע לקופת הגמל.

אין באמור לעיל כדי לגרוע מאחריותי או מאחריות כל אדם אחר, על פי כל דין.

27.3.2012

יעקב רוט
מנהל כללי

¹ כהגדרתם בהוראות חוזר גופים מוסדיים לענין בקרה פנימית על דיווח כספי - הצהרות, דוחות וגילויים.

”שיבולת” - קרן השתלמות
בניהול שיבולת חברה לניהול קופות גמל בע”מ

הצהרה (Certification)

אני, יעקב רוט, מצהיר כי:

1. סקרתי את הדוח השנתי של שיבולת קרן השתלמות (להלן: ”קופת הגמל”) לשנת 2011 (להלן: ”הדוח”).
 2. בהתבסס על ידיעתי, הדוח איננו כולל כל מצג לא נכון של עובדה מהותית ולא חסר בו מצג של עובדה מהותית הנחוץ כדי שהמצגים שנכללו בו, לאור הנסיבות בהן נכללו אותם מצגים, לא יהיו מטעים בהתייחס לתקופה המכוסה בדוח.
 3. בהתבסס על ידיעתי, הדוחות הכספיים ומידע כספי אחר הכלול בדוח משקפים באופן נאות, מכל הבחינות המהותיות, את המצב הכספי ואת תוצאות הפעילות של קופת הגמל וכן את השינויים בזכויות העמיתים והתנועה בקופת הגמל למועדים ולתקופות המכוסים בדוח.
 4. אני ואחרים בחברה המנהלת המצהירים הצהרה זו אחראים לקביעתם ולקיומם של בקורות ונהלים לגבי הגילוי¹ ולבקרה הפנימית על דיווח כספי¹ של קופת הגמל; וכן-
(א) קבענו בקורות ונהלים כאלה, או גרמנו לקביעתם תחת פיקוחנו של בקורות ונהלים כאלה, המיועדים להבטיח שמידע מהותי המתייחס לקופת הגמל, מובא לידיעתנו על ידי אחרים בחברה המנהלת, בפרט במהלך תקופת ההכנה של הדוח;
(ב) קבענו בקרה פנימית על דיווח כספי, או פיקחנו על קביעת בקרה פנימית על דיווח כספי, המיועדת לספק מידה סבירה של ביטחון לגבי מהימנות הדיווח הכספי ולכך שהדוחות הכספיים ערוכים בהתאם לכללי חשבונאות מקובלים ולהוראות הממונה על שוק ההון.
(ג) הערכנו את האפקטיביות של הבקורות והנהלים לגבי הגילוי של קופת הגמל והצגנו את מסקנותינו לגבי האפקטיביות של הבקורות והנהלים לגבי הגילוי, לתום התקופה המכוסה בדוח בהתבסס על הערכתנו; וכן-
(ד) גילינו בדוח כל שינוי בבקרה הפנימית של החברה המנהלת על דיווח כספי שאירע ברבעון הרביעי שהשפיע באופן מהותי, או סביר שצפוי להשפיע באופן מהותי, על הבקרה הפנימית של החברה המנהלת על דיווח כספי הנוגע לקופת הגמל; וכן-
 5. אני ואחרים בחברה המנהלת המצהירים הצהרה זו גילינו לרואה החשבון המבקר, לדירקטוריון ולוועדת הביקורת של הדירקטוריון, בהתבסס על הערכתנו העדכנית ביותר לגבי הבקרה הפנימית על דיווח כספי הנוגע לקופת הגמל:
(א) את כל הליקויים המשמעותיים והחולשות המהותיות בקביעתה או בהפעלתה של הבקרה הפנימית על דיווח כספי, אשר סביר שצפויים לפגוע ביכולתה של החברה המנהלת לרשום, לעבד, לסכם ולדווח על מידע כספי הנוגע לקופת הגמל; וכן-
(ב) כל תרמית, בין מהותית ובין שאינה מהותית, בה מעורבת ההנהלה או מעורבים עובדים אחרים שיש להם תפקיד משמעותי בבקרה הפנימית של החברה המנהלת על דיווח כספי הנוגע לקופת הגמל.
- אין באמור לעיל כדי לגרוע מאחריותי או מאחריות כל אדם אחר, על פי כל דין.

27.3.2012

יעקב רוט

נושא המשרה הבכיר ביותר בתחום הכספים

¹ כהגדרתם בהוראות חוזר גופים מוסדיים לענין בקרה פנימית על דיווח כספי - הצהרות, דוחות וגילויים.

”שיבולת” - קרן השתלמות
בניהול שיבולת חברה לניהול קופות גמל בע”מ

דוחות כספיים

ליום 31 בדצמבר 2011

<u>דף</u>	<u>תוכן העניינים:</u>
31 - 32	דוח רואי חשבון המבקרים
33	מאזנים לימים 31 בדצמבר 2011 ו- 2010
34	דוחות הכנסות והוצאות
35	דוחות על השינויים בזכויות העמיתים
36 - 47	באורים לדוחות הכספיים

דוח רואי חשבון המבקרים לחברי**"שיבולת" - קרן השתלמות**
בניהול שיבולת חברה לניהול קופות גמל בע"מ

ביקרנו את המאזנים המצורפים של **שיבולת - קרן השתלמות בניהול שיבולת חברה לניהול קופות גמל בע"מ** (להלן - הקופה) לימים 31 בדצמבר 2011 ו-2010 ואת דוחות הכנסות והוצאות והדוחות על השינויים בזכויות העמיתים לכל אחת מהשנים שהסתיימו באותם תאריכים. דוחות כספיים אלה הינם באחריות הדירקטוריון וההנהלה של הקופה. אחריותנו היא לחוות דיעה על דוחות כספיים אלה בהתבסס על ביקורתנו.

ערכנו את ביקורתנו בהתאם לתקני ביקורת מקובלים, לרבות תקנים שנקבעו בתקנות רואי חשבון (דרך פעולתו של רואה חשבון), התשל"ג-1973. על-פי תקנים אלה נדרש מאיתנו לתכנן את הביקורת ולבצע במטרה להשיג מידה סבירה של ביטחון שאין בדוחות הכספיים הצגה מוטעית מהותית. ביקורת כוללת בדיקה מידגמית של ראיות התומכות בסכומים ובמידע שבדוחות הכספיים. ביקורת כוללת גם בחינה של כללי החשבונאות שיושמו ושל האומדנים המשמעותיים שנעשו על-ידי הדירקטוריון וההנהלה של הקופה וכן הערכת נאותות ההצגה בדוחות הכספיים בכללותה. אנו סבורים שביקורתנו מספקת בסיס נאות לחוות דעתנו.

לדעתנו, הדוחות הכספיים הנ"ל משקפים באופן נאות, מכל הבחינות המהותיות, את מצבה הכספי של הקופה לימים 31 בדצמבר 2011 ו-2010, את תוצאות פעולותיה ואת השינויים בזכויות העמיתים לכל אחת מהשנים שהסתיימו באותם תאריכים בהתאם לכללי חשבונאות מקובלים בישראל ובהתאם להנחיות משרד האוצר - אגף שוק ההון, ביטוח וחיסכון.

דויטש את קרמר
רואי חשבון

תל-אביב, ד' בניסן תשע"ב
27.3.2012

דוח רואה החשבון המבקר לחברי
"שיבולת" - קרן השתלמות
בניהול שיבולת חברה לניהול קופות גמל בע"מ
בקרה פנימית על דיווח כספי

ביקרנו את הבקרה הפנימית על דיווח כספי של "שיבולת" - קרן השתלמות (להלן - הקופה) ליום 31 בדצמבר 2011, בהתבסס על קריטריונים שנקבעו במסגרת המשולבת של בקרה פנימית שפורסמה על ידי ה-Committee of Sponsoring Organizations of the Treadway Commission (להלן - COSO). הדירקטוריון וההנהלה של [שם החברה המנהלת] (להלן - החברה המנהלת) אחראים לקיום בקרה פנימית אפקטיבית על דיווח כספי ולהערכתם את האפקטיביות של בקרה פנימית על דיווח כספי של הקופה, הנכללת בדוח הדירקטוריון וההנהלה בדבר הבקרה הפנימית על דיווח כספי המצורף. אחריותנו היא לחוות דעה על הבקרה הפנימית על דיווח כספי של הקופה בהתבסס על ביקורתנו.

ערכנו את ביקורתנו בהתאם לתקני ה-Public Company Accounting Oversight Board (PCAOB) בארה"ב בדבר ביקורת של בקרה פנימית על דיווח כספי, אשר אומצו על ידי לשכת רואי חשבון בישראל. על פי תקנים אלה נדרש מאיתנו לתכנן את הביקורת ולבצע במטרה להשיג מידה סבירה של ביטחון אם קויימה, מכל הבחינות המהותיות, בקרה פנימית אפקטיבית על דיווח כספי של הקופה. ביקורתנו כללה השגת הבנה לגבי בקרה פנימית על דיווח כספי, הערכת הסיכון שקיימת חולשה מהותית, וכן בחינה והערכה של אפקטיביות התכנון והתפעול של בקרה פנימית בהתבסס על הסיכון שהוערך. ביקורתנו כללה גם ביצוע נהלים אחרים שחשבונו כנחוצים בהתאם לנסיבות. אנו סבורים שביקורתנו מספקת בסיס נאות לחוות דעתנו. בקרה פנימית על דיווח כספי של קופה הינה תהליך המיועד לספק מידה סבירה של בטחון לגבי המהימנות של דיווח כספי וההכנה של דוחות כספיים למטרות חיצוניות בהתאם להתאם להנחיות הממונה על שוק ההון, ביטוח וחיסכון במשרד האוצר. בקרה פנימית על דיווח כספי של קופה כוללת את אותם מדיניות ונהלים אשר: (1) מתייחסים לניהול רשומות אשר, בפירוט סביר, משקפות במדויק ובאופן נאות את העסקאות וההעברות של נכסי הקופה (לרבות הוצאתם מרשותה) (2) מספקים מידה סבירה של ביטחון שעסקאות נרשמות כנדרש כדי לאפשר הכנת דוחות כספיים בהתאם להנחיות הממונה על שוק ההון, ביטוח וחיסכון במשרד האוצר ושקבלת כספים והוצאת כספים של הקופה נעשים רק בהתאם להרשאות הדירקטוריון וההנהלה של החברה המנהלת; ו- (3) מספקים מידה סבירה של ביטחון לגבי מניעה או גילוי במועד של רכישה, שימוש או העברה (לרבות הוצאה מרשות) בלתי מורשים של נכסי הקופה, שיכולה להיות להם השפעה מהותית על הדוחות הכספיים.

בשל מגבלותיה המובנות, בקרה פנימית על דיווח כספי עשויה שלא למנוע או לגלות הצגה מוטעית. כמו כן, הסקת מסקנות לגבי העתיד על בסיס הערכת אפקטיביות נוכחית כלשהי חשופה לסיכון שבקורות תהפוכנה לבלתי מתאימות בגלל שינויים בנסיבות או שמידת הקיום של המדיניות או הנהלים תשתנה לרעה. לדעתנו, החברה המנהלת קיימה, מכל הבחינות המהותיות, בקרה פנימית אפקטיבית על דיווח כספי של הקופה ליום 31 בדצמבר 2011 בהתבסס על קריטריונים שנקבעו במסגרת המשולבת של בקרה פנימית שפורסמה על ידי COSO.

ביקרנו גם בהתאם לתקני ביקורת מקובלים בישראל, את הדוחות הכספיים של הקופה לימים 31 בדצמבר 2010 ו-2009 ולכל אחת משלוש השנים בתקופה שהסתיימה ביום 31 בדצמבר 2011 והדוח שלנו מיום 27 במרס 2012, כלל חוות דעת בלתי מסויגת על אותם דוחות כספיים.

דויטש את קרמר
רואי חשבון

תל-אביב, 27 במרץ 2012
ד' בניסן תשע"ב

"שיבולת" - קרן השתלמות
בניהול שיבולת חברה לניהול קופות גמל בע"מ

מ א ז נ י ם

לימים 31 בדצמבר 2011 ו - 2010

<u>2010</u>	<u>31 בדצמבר</u>	<u>2011</u>	<u>באור</u>	
<u>באלפי שקלים חדשים</u>				
				<u>נכסים</u>
				<u>השקעות</u>
				<u>מזומנים ושווי מזומנים</u>
13	14	14		מזומנים בקופה ובבנקים
<u>12,267</u>	<u>3,235</u>	<u>3,235</u>		פקדונות קצרי מועד
<u>12,280</u>	<u>3,249</u>	<u>3,249</u>		
42,517	52,681	52,681	(4)	<u>ניירות ערך סחירים</u>
35,024	38,183	38,183	(4)	אגרות חוב ממשלתיות
989	6,842	6,842	(6)	אגרות חוב קונצרניות
<u>78,530</u>	<u>97,706</u>	<u>97,706</u>		מניות וניירות ערך אחרים
13,293	13,935	13,935	(5)	<u>ניירות ערך בלתי סחירים</u>
				אגרות חוב קונצרניות
333	262	262	(7)	<u>פקדונות והלוואות</u>
				הלוואות לעמיתים ולאחרים
<u>364</u>	<u>537</u>	<u>537</u>	(8)	<u>ריבית, דיבידנד וסכומים לקבל בגין השקעות</u>
<u>104,800</u>	<u>115,689</u>	<u>115,689</u>		<u>סך כל הנכסים</u>
				<u>זכויות העמיתים וההתחייבויות</u>
104,799	115,689	115,689		זכויות העמיתים
1	--	--	(9)	זכאים ויתרות זכות
<u>104,800</u>	<u>115,689</u>	<u>115,689</u>		<u>סך כל זכויות העמיתים וההתחייבויות</u>

הבאורים המצורפים מהווים חלק בלתי נפרד מהדוחות הכספיים.

יעקב רוט
מנהל כללי

צבי פורת
מ"מ יו"ר הדירקטוריון

27.3.2012
תאריך אישור
הדוחות הכספיים

"שיבולת" - קרן השתלמות
בניהול שיבולת חברה לניהול קופות גמל בע"מ

דוחות הכנסות והוצאות

לשנים שהסתיימו בימים 31 בדצמבר 2011 ו- 2010

לשנה שהסתיימה ביום 31 בדצמבר

<u>2010</u>	<u>2011</u>	<u>באור</u>	
<u>באלפי שקלים חדשים</u>			
<u>30</u>	<u>79</u>		<u>הכנסות (הפסדים)</u> <u>ממזומנים ושווי מזומנים</u>
2,929	3,239		<u>מניירות ערך סחירים</u> מאגרות חוב ממשלתיות
2,875	1,069		מאגרות חוב קונצרניות
220	72		ממניות וניירות ערך אחרים
<u>6,024</u>	<u>4,380</u>		<u>מניירות ערך שאינם סחירים</u> מאגרות חוב קונצרניות
1,469	(71)		
30	--		<u>מפקדונות והלוואות</u> מפקדונות באוצר, בבנקים ובמוסדות כספיים
6	(50)		מהלוואות לעמיתים ולאחרים
<u>36</u>	<u>(50)</u>		
<u>7,559</u>	<u>4,338</u>		<u>סך כל ההכנסות</u>
247	258	(10)	<u>הוצאות</u> דמי ניהול
142	51	(11)	עמלות
<u>389</u>	<u>309</u>		<u>סך כל ההוצאות</u>
<u>7,170</u>	<u>4,029</u>		<u>הכנסות נטו לשנת הדוח</u>

הבאורים המצורפים מהווים חלק בלתי נפרד מהדוחות הכספיים.

"שיבולת" - קרן השתלמות
בניהול שיבולת חברה לניהול קופות גמל בע"מ

דוחות על השינויים בזכויות העמיתים

לשנים שהסתיימו בימים 31 בדצמבר 2011 ו - 2010

<u>2010</u>	<u>2011</u>	
		<u>זכויות העמיתים ליום 1 בינואר של השנה</u>
		<u>הפרשות</u>
		שכירים - הפרשות מעביד
		הפרשות עובד
		הפרשות עמית עצמאי
		<u>סך כל ההפרשות</u>
<u>95,710</u>	<u>104,799</u>	
		<u>תשלומים לעמיתים</u>
		לעמיתים שכירים
		לעמיתים עצמאיים
		<u>סך כל התשלומים</u>
<u>(1,359)</u>	<u>(1,408)</u>	
<u>(5,519)</u>	<u>(924)</u>	
<u>(6,878)</u>	<u>(2,332)</u>	
		<u>העברת זכויות אל הקופה</u>
		העברת זכויות מהקופה
		<u>העברת זכויות נטו</u>
<u>2</u>	<u>--</u>	
<u>(65)</u>	<u>(107)</u>	
<u>(63)</u>	<u>(107)</u>	
		<u>צבירה נטו</u>
<u>1,919</u>	<u>6,861</u>	
		<u>הכנסות נטו</u>
<u>7,170</u>	<u>4,029</u>	
<u>104,799</u>	<u>115,689</u>	<u>זכויות העמיתים ליום 31 בדצמבר של השנה</u>
<u>=====</u>	<u>=====</u>	

הבאורים המצורפים מהווים חלק בלתי נפרד מהדוחות הכספיים.

"שיבולת" - קרן השתלמות
בניהול שיבולת חברה לניהול קופות גמל בע"מ

באורים לדוחות הכספיים

ליום 31 בדצמבר 2011

באור 1: עיקרי המדיניות החשבונאית

א. כללי

הדוחות הכספיים ערוכים בהתאם להנחיות משרד האוצר - אגף שוק ההון ביטוח וחסכון, תקנות מס הכנסה (כללים לאישור ולניהול קופות גמל) התשכ"ד 1964, חוק הפיקוח על שירותים פיננסיים (קופות גמל) התשס"ה 2005 והתקנות שהותקנו על פיו ובהתאם לכללי חשבונאות המקובלים בקופות גמל.

ב. תקופת הדיווח

תקנה 2 לתקנות הפיקוח על שירותים פיננסיים (קופות גמל) (חישוב שווי נכסים), התשס"ט - 2009 קובעת כי שווי נכסי קופות הגמל יחושב מדי יום עסקים. במקביל תקנה 41 י' לתקנות מס הכנסה, דורשת כי זקיפת רווחי הקופה לעמית תתבצע ביום העסקים האחרון בכל חודש קלדנרי. בשנת הדוח, הימים 30 ו-31 בדצמבר אינם נחשבים כימי עסקים בהתאם לתקנות הני"ל (2010 - ה-31 לחודש). לאור האמור לעיל, בהתאם לאפשרויות ההצגה בדוחות, שערך הנכסים וזקיפת התשואה לעמיתים המוצגת בדוחות אלו הינם ליום 29 בדצמבר 2011 (2010 - 30 בדצמבר 2010). זכויות העמיתים בשנת הדוח כוללות גם יתרות בגין הפקדות שבוצעו ביום 30 לדצמבר 2011 (2010 - 31 בדצמבר 2010).

ג. בסיס השיערוך והתיאום של נכסי הקופה

נכסי הקופה הוערכו לתאריך המאזן בהתאם לכללי ההערכה שנקבעו בתקנות מס הכנסה (כללים לאישור ולניהול קופות גמל) התשכ"ד - 1964, כמפורט להלן: *

1. מזומנים ושווי מזומנים

- 1.1 פקדונות קצרי מועד (לתקופה מקורית שאינה עולה על חודש) - לפי העלות ובתוספת ריבית שנצברה לתאריך הדוח הכספי.
- 1.2 יתרות הנקובות בש"ח - לפי היתרה.
- 1.3 יתרות הנקובות במטבע חוץ - לפי יתרות מוכפלות בשער היציג לתאריך הדוח הכספי.

2. ניירות ערך סחירים

- 2.1 ניירות ערך סחירים - לפי שווי השוק לתאריך הדוח הכספי.
- 2.2 השקעות בתעודות השתתפות בקרנות נאמנות - לפי מחיר פדיון שפרסמה הקרן.
- 2.3 ניירות ערך הנסחרים מחוץ לישראל - לפי שווי שוק לתאריך הדוח הכספי כשהוא מוכפל בשער החליפין היציג.
- 2.4 ניירות ערך שהמסחר בהם הופסק - בהתאם להחלטת ועדת השקעות.

* ההשקעות ליום 31 בדצמבר 2011 שוערכו לפי שער ליום 29.12.11 (2010 - לפי שער ליום 30.12.10).

”שיבולת” - קרן השתלמות
בניהול שיבולת חברה לניהול קופות גמל בע”מ

באורים לדוחות הכספיים

ליום 31 בדצמבר 2011

ג. בסיס השיערוך והתיאום של נכסי הקופה (המשך)

3. ניירות ערך בלתי סחירים

על פי הוראות משרד האוצר - אגף שוק ההון ביטוח וחסכון, משוערכים נכסי הקופה הלא סחירים בשוויים ההוגן.
החל מיום 20 במרס, 2011 (להלן - יום המעבר), מספקת קבוצת מרווח הוגן ציטוטי מחירים ושערי ריבית היוון, לגופיים מוסדיים, לשערוך נכסי חוב לא סחירים (להלן - המודל החדש). מאותו מועד הפסיקה חברת "שערי ריבית" לספק ציטוטים אלו לגופיים המוסדיים. המודל החדש בעיקרו אינו מתבסס על דירוג האשראי של הנכס אלא על חלוקת השוק הסחיר לעשירונים בהתאם לתשואה לפדיון של נכסי החוב וקביעת מיקום הנכס הלא סחיר באותם עשירונים וזאת בהתאם לפרמיית הסיכון הנגזרת ממחירי עסקאות/הנפקות בשוק הלא סחיר. המודל החדש מביא לידי ביטוי באופן עדכני יותר שינויים בפרמיית הסיכון של נכסי החוב, כפי שאלו משתקפים בשוק הסחיר בהתאם לשינויים באותו עשירון.
המעבר למודל החדש מיושם כשינוי אומדן. אין השפעה מהותית על הדוחות הכספיים כתוצאה מיישום המודל החדש ביום המעבר.
על פי הנחיות הממונה על שוק ההון ביטוח וחסכון ובהתאם לחוזר גופים מוסדיים 2011-9-2, נכסים לא סחירים מוצגים לפי אחת מהחלופות הבאות:

- לגבי נכס חוב לא סחיר - בהתאם למודל השערוך שנקבע ע”י חברת מרווח הוגן.
- מניה לא סחירה - בהתאם להערכת מומחה שתקבל אחת לשנה לפחות.
- נייר ערך דל סחירות, למעט אגרות חוב להמרה - עפ”י המחיר הקובע של נייר הערך בזירת המסחר בסוף יום העסקים, ובהתקיים תנאים מסוימים עפ”י הערכת מומחה ו/או שווי נייר הערך כנמוך ולאחר אישור וועדת השקעות.
- נגזר פיננסי לא סחיר - בהתאם לשיטות הערכה מקובלות ובלבד שההערכה תיערך אחת לחודש לפחות.
- קרן השקעה לא סחירה - בהתאם לדיווחים של הקרן או של מוסד פיננסי מוכר, שיתקבלו אחת לשנה לפחות.

על אף האמור לעיל, התגלתה לוועדת השקעות אינדיקציה עדכנית שיש בה כדי להפחית את שווי הנכס, עליה לדון בכך ולשקול את הפחתת שווי של הנכס.

4. פקדונות והלוואות

- 4.1** פקדונות - פקדונות בבנקים כוללים פקדונות שתקופת הפירעון בעת הפקדתם הייתה ארוכה מחודש ימים, השערוך מתבצע לפי שווי הוגן. (ראה סעיף ג' 3 לעיל)
- 4.2** הלוואות - לפי שווי הוגן. (ראה סעיף ג' 3 לעיל)

5. סכומים לקבל בגין השקעות

ריבית ופדיון קרן לקבל - ריבית ופדיון קרן (לרבות הפרשי הצמדה עליהם) שטרם התקבלו עד לתאריך המאזן, על איגרת חוב סחירה אשר עברה את יום ה- EX.

”שיבולת” - קרן השתלמות
בניהול שיבולת חברה לניהול קופות גמל בע”מ

באורים לדוחות הכספיים

ליום 31 בדצמבר 2011

ד. בסיס ההכרה בדוחות הכספיים

1. דוחות הכנסות והוצאות - ההכנסות וההוצאות מוצגות על בסיס מצטבר.
2. דוחות על השינויים בזכויות העמיתים - ההפרשות, תשלומים לעמיתים והעברת זכויות מוצגות על בסיס מזומן.

ה. שימוש באומדנים בעריכת הדוחות הכספיים

בעריכת דוחות כספיים לפי כללי חשבונאות מקובלים ההנהלה נדרשת להשתמש באומדנים ובהערכות. האומדנים וההערכות משפיעים על הנתונים המדווחים בדבר נכסים והתחייבויות, על הנתונים בדבר התחייבויות תלויות שניתן להם גילוי בדוחות הכספיים וכן על נתוני הכנסות והוצאות בתקופת הדיווח. התוצאות עשויות להיות שונות מאומדנים אלו.

באור 2: תשואות הקופה ושיעור עליית המדד/דולר

א. תשואות הקופה:

שנה שהסתיימה ביום 31 בדצמבר

<u>2008</u>	<u>2009</u>	<u>2010</u>	<u>2011</u>
-------------	-------------	-------------	-------------

ב א ח ו ז י ם

3.94%	7.63%	17.28%	(5.24%)	התשואה הממוצעת הנומינלית, ברוטו
3.65%	7.37%	16.97%	(5.44%)	התשואה הממוצעת הנומינלית, נטו

ב. שיעור עליית מדדים נבחרים

2.55%	2.66%	3.91%	3.80%	שיעור עליית (ירידת) מדד המחירים לצרכן (לפי מדד בגין)
* 7.22%	* -5.7%	(0.71%)	(1.14%)	שיעור עליית (ירידת) שער החליפין של הדולר של ארה"ב

* לפי שער חליפין ליום 29 בדצמבר 2011 (2010 - לפי שער חליפין ליום 30 בדצמבר 2010).

"שיבולת" - קרן השתלמות
בניהול שיבולת חברה לניהול קופות גמל בע"מ

באורים לדוחות הכספיים

ליום 31 בדצמבר 2011

באלפי ש"ח

באור 3: נכסים לפי בסיס הצמדה

<u>סה"כ</u>	<u>נכסים בחו"ל</u>	<u>בהצמדה למטבע חוץ</u>	<u>בהצמדה למדד המחירים לצרכן</u>	<u>ללא הצמדה</u>	
					<u>31 בדצמבר 2011</u>
<u>3,249</u>	<u>19</u>	<u>10</u>	<u>--</u>	<u>3,220</u>	<u>מזומנים ושווי מזומנים</u>
52,681	431	--	12,155	40,095	<u>ניירות ערך סחירים</u>
38,183	--	--	29,571	8,612	אגרות חוב ממשלתיות
6,842	--	--	--	6,842	אגרות חוב קונצרניות
<u>97,706</u>	<u>431</u>	<u>--</u>	<u>41,726</u>	<u>55,549</u>	מניות וניירות ערך אחרים
					<u>סה"כ ניירות ערך סחירים</u>
<u>13,935</u>	<u>--</u>	<u>--</u>	<u>13,935</u>	<u>--</u>	<u>ניירות ערך בלתי סחירים</u>
					אגרות חוב קונצרניות
<u>262</u>	<u>--</u>	<u>--</u>	<u>262</u>	<u>--</u>	<u>פקדונות והלוואות</u>
					הלוואות לעמיתים ולאחרים
<u>537</u>	<u>--</u>	<u>--</u>	<u>186</u>	<u>351</u>	<u>ריבית, דיבידנד וסכומים לקבל</u>
<u><u>115,689</u></u>	<u><u>450</u></u>	<u><u>10</u></u>	<u><u>56,109</u></u>	<u><u>59,120</u></u>	<u>סך כל הנכסים</u>

"שיבולת" - קרן השתלמות
בניהול שיבולת חברה לניהול קופות גמל בע"מ

באורים לדוחות הכספיים

ליום 31 בדצמבר 2011

באלפי ש"ח

באור 3: נכסים לפי בסיס הצמדה

<u>סה"כ</u>	<u>נכסים בחו"ל</u>	<u>בהצמדה למטבע חוץ</u>	<u>בהצמדה למדד המחירים לצרכן</u>	<u>ללא הצמדה</u>	
					<u>31 בדצמבר 2010</u>
<u>12,280</u>	<u>--</u>	<u>9</u>	<u>--</u>	<u>12,271</u>	<u>מזומנים ושווי מזומנים</u>
42,517	386	--	18,994	23,137	<u>ניירות ערך סחירים</u>
35,024	--	--	28,793	6,231	אגרות חוב ממשלתיות
989	--	--	--	989	אגרות חוב קונצרניות
<u>78,530</u>	<u>386</u>	<u>--</u>	<u>47,787</u>	<u>30,357</u>	<u>סה"כ ניירות ערך סחירים</u>
					<u>ניירות ערך בלתי סחירים</u>
<u>13,293</u>	<u>--</u>	<u>--</u>	<u>13,293</u>	<u>--</u>	אגרות חוב קונצרניות
					<u>פקדונות והלוואות</u>
<u>333</u>	<u>--</u>	<u>--</u>	<u>333</u>	<u>--</u>	הלוואות לעמיתים ולאחרים
<u>364</u>	<u>--</u>	<u>--</u>	<u>230</u>	<u>134</u>	<u>ריבית, דיבידנד וסכומים לקבל</u>
<u>104,800</u>	<u>386</u>	<u>9</u>	<u>61,643</u>	<u>42,762</u>	<u>סך כל הנכסים</u>

”שיבולת” - קרן השתלמות
בניהול שיבולת חברה לניהול קופות גמל בע”מ

באורים לדוחות הכספיים

ליום 31 בדצמבר 2011

באור 4: אגרות חוב סחירות (המשך)

31.12.10	31 בדצמבר 2011			
סך הכול	סך הכול	אגרות חוב קנצרניות		אגרות חוב
		להמרה	לא להמרה	ממשלתיות
<u>שנים</u>	<u>שנים</u>	<u>שנים</u>	<u>שנים</u>	<u>שנים</u>
2.66	4.49	--	3.21	4.76
4.50	4.58	1.99	3.38	7.49
6.80	6.14	--	--	6.14
<u>3.81</u>	<u>4.54</u>	<u>1.99</u>	<u>3.34</u>	<u>5.40</u>

ב. מח”מ

אגרות חוב סחירות

בלתי צמודות

צמודות למדד

צמודות למט”ח

מח”מ ממוצע

ג. התשואה הממוצעת המשוקללת לפדיון

אחוזים	אחוזים	אחוזים	אחוזים	אחוזים	אגרות חוב סחירות
3.54%	3.85%	--	4.86%	3.63%	בלתי צמודות
1.73%	3.24%	23.31%	3.89%	1.62%	צמודות למדד
4.16%	3.33%	--	--	3.33%	צמודות למט”ח
<u>2.42%</u>	<u>3.56%</u>	<u>23.31%</u>	<u>4.11%</u>	<u>3.16%</u>	<u>תשואה ממוצעת משוקללת לפדיון</u>

"שיבולת" - קרן השתלמות
בניהול שיבולת חברה לניהול קופות גמל בע"מ

באורים לדוחות הכספיים

ליום 31 בדצמבר 2011

באור 5: אגרות חוב בלתי סחירות

31 בדצמבר
2010 2011
אלפי שקלים חדשים

א. ההרכב:

אגרות חוב בלתי סחירות

אגרות חוב קונצרניות בלתי סחירות בארץ
בלתי ניתנות להמרה

13,293 13,935

31.12.10 31 בדצמבר 2011

<u>סך הכול</u>	<u>סך הכול</u>	<u>אגרות חוב קונצרניות</u>		<u>ממשלתיות ומיועדות לא סחירות</u>
		<u>להמרה</u>	<u>לא להמרה</u>	

ב. מח"מ

<u>שנים</u>	<u>שנים</u>	<u>שנים</u>	<u>שנים</u>	<u>שנים</u>	<u>אגרות חוב בלתי סחירות</u>
<u>3.20</u>	<u>3.51</u>	--	<u>3.51</u>	--	צמודות למדד

ג. התשואה הממוצעת המשוקללת לפדיון

<u>אחוזים</u>	<u>אחוזים</u>	<u>אחוזים</u>	<u>אחוזים</u>	<u>אחוזים</u>	<u>אגרות חוב בלתי סחירות</u>
<u>2.89%</u>	<u>5.08%</u>	--	<u>5.08%</u>	--	צמודות למדד

באור 6: ניירות ערך אחרים סחירים

31 בדצמבר
2010 2011
אלפי שקלים חדשים

ההרכב

ניירות ערך אחרים סחירים בארץ
תעודות סל

989 6,842

”שיבולת” - קרן השתלמות
בניהול שיבולת חברה לניהול קופות גמל בע”מ

באורים לדוחות הכספיים

ליום 31 בדצמבר 2011

באור 7: פקדונות והלוואות

31 בדצמבר
2010 2011
אלפי שקלים חדשים

א. ההרכב:

הלוואות לאחרים
הלוואות לאחרים

333 262

<u>31 בדצמבר 2010</u>			<u>31 בדצמבר 2011</u>		
<u>סך - הכל</u>	<u>הלוואות</u>	<u>פקדונות</u>	<u>סך - הכל</u>	<u>הלוואות</u>	<u>פקדונות</u>

ב. מח”מ

<u>שנים</u>	<u>שנים</u>	<u>שנים</u>	<u>שנים</u>	<u>שנים</u>	<u>שנים</u>	<u>פקדונות והלוואות</u>
<u>10.68</u>	<u>10.68</u>	<u>--</u>	<u>8.80</u>	<u>8.80</u>	<u>--</u>	<u>צמודים למדד</u>

ג. התשואה הממוצעת המשוקללת לפדיון

<u>אחוזים</u>	<u>אחוזים</u>	<u>אחוזים</u>	<u>אחוזים</u>	<u>אחוזים</u>	<u>אחוזים</u>	<u>פקדונות והלוואות</u>
<u>4.90%</u>	<u>4.90%</u>	<u>--</u>	<u>8.07%</u>	<u>8.07%</u>	<u>--</u>	<u>צמודים למדד</u>

”שיבולת” - קרן השתלמות
בניהול שיבולת חברה לניהול קופות גמל בע”מ

באורים לדוחות הכספיים

ליום 31 בדצמבר 2011

<u>31 בדצמבר</u>		<u>באור 8: ריבית, דיבידנד וסכומים לקבל בגין השקעות</u>
<u>2010</u>	<u>2011</u>	
<u>אלפי שקלים חדשים</u>		
364	537	ריבית EX לקבל

<u>31 בדצמבר</u>		<u>באור 9: זכאים ויתרות זכות</u>
<u>2010</u>	<u>2011</u>	
<u>אלפי שקלים חדשים</u>		
1	--	התחייבות לבעלי עניין - דמי ניהול לשלם

<u>31 בדצמבר</u>		<u>באור 10: דמי ניהול</u>
<u>2010</u>	<u>2011</u>	
<u>אלפי שקלים חדשים</u>		
247	258	דמי ניהול

- א. בהתאם לתקנון הקופה, היא רשאית לגבות דמי ניהול בשיעור מירבי של 2.0%.
- ב. דמי הניהול מחושבים וניגבים מדי חודש.
- ג. הקופה גבתה בשנת הדוח דמי ניהול מעמיתיה בשיעור של 0.28% מנכסיה.

"שיבולת" - קרן השתלמות
בניהול שיבולת חברה לניהול קופות גמל בע"מ

באורים לדוחות הכספיים

ליום 31 בדצמבר 2011

באור 11: עמלות

<u>31 בדצמבר</u>	
<u>2010</u>	<u>2011</u>
<u>אלפי שקלים חדשים</u>	
142	51

עמלות קניה ומכירה של ניירות ערך

<u>2010</u>	<u>2011</u>
<u>באחוזים/ש"ח</u>	<u>באחוזים/ש"ח</u>
0.1%	0.1%
0.05%	0.025%
0.025%	0.025%
₪ 5.00	₪ 5.00
0.1%	0.1%
0.1%	0.1%
0.0%	0.0%
0.01%	0.01%

פירוט שיעורי העמלות המשולמות ע"י הקופה:

- עמלה בגין קניה ומכירה של מניות בארץ
- עמלה בגין קניה ומכירה של אג"ח בארץ
- עמלה בגין קניה ומכירה של מק"מ
- עמלה בגין קניה ומכירה של אופציות
- עמלה בגין קניה ומכירה של מניות בחו"ל
- עמלה בגין קניה ומכירה של אג"ח בחו"ל
- עמלת דמי שמירה ניירות ערך
- עמלה בגין עיסקה בקסטודיאן

"שיבולת" - קרן השתלמות
בניהול שיבולת חברה לניהול קופות גמל בע"מ

באורים לדוחות הכספיים

ליום 31 בדצמבר 2011

(באלפי ש"ח)

באור 12: בעלי עניין וצדדים קשורים

א. בסעיפי המאזן נכללו היתרות דלהלן:

<u>היתרה הגבוהה ביותר (*)</u>		<u>31 בדצמבר</u>		
<u>2010</u>	<u>2011</u>	<u>2010</u>	<u>2011</u>	
333	--	333	--	הלוואות לקרן הקיבוץ הדתי ואחרים

(*) על בסיס יתרות סופי חודש.

ב. תחום התשואה שקבלה הקופה בגין השקעותיה בשנת 2011 אצל בעלי עניין וצדדים קשורים

<u>2010</u>	<u>2011</u>	
7.50%	-	פקדונות לזמן קצר - שאינם צמודים