

"שיבולת" - קרן השתלמות
בניהול שיבולת חברה לניהול קופות גמל בע"מ

דין וחשבון לשנת 2010

“שיבולת” - קרן השתלמות
בניהול “שיבולת” חברה לניהול קופות גמל בע”מ

דין וחשבון שנתי 2010

<u>דף</u>	<u>תוכן העניינים:</u>
2 - 9	דוח הדירקטוריון
10 - 26	סקירת ההנהלה על מצבה העיסקי של הקופה ותוצאות פעולותיה לשנת 2010
27	דוח הדירקטוריון וההנהלה בדבר הבקרה הפנימית על דיווח כספי
28 - 29	הצהרה לגבי גילוי בדוחות השנתיים
30 - 47	דוחות כספיים

“שיבולת” - קרן השתלמות
בניהול “שיבולת” חברה לניהול קופות גמל בע”מ

דוח הדירקטוריון

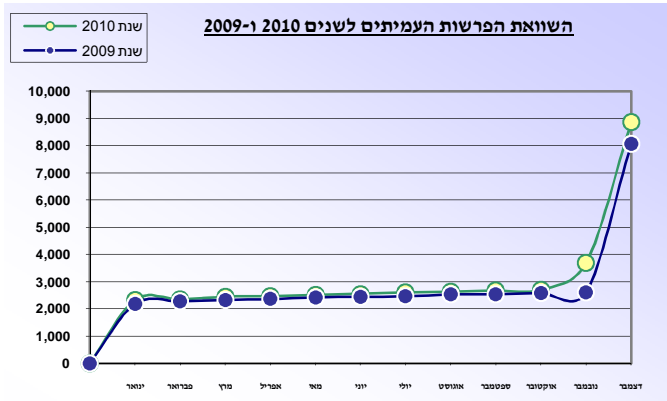
כללי

1. דין וחשבון זה מסתמך על ניתוח הנתונים הכלולים בדוחות הכספיים, בסקירת ההנהלה ונתונים נוספים לפי הצורך.
2. “שיבולת” - קרן השתלמות הינה קרן השתלמות אשר הוקמה בשנת 1996 כקופת גמל ומנהלת על ידי שיבולת חברה לניהול קופות גמל בע”מ.
3. העמיתים החוסכים בקופה זו הינם עצמאים ושכירים המפקידים כספי השתלמות.
4. אישור קופת גמל (מס הכנסה) 1/580 חל על הכספים הבאים:
הפרשת מעביד: עד 7.5%.
הפרשת עובד: לא יפחתו משליש מתשלומי המעביד ובלבד שהשיעורים האמורים לא יעלו על השיעורים הנקובים בהסכם הקיבוצי כמשמעותו בחוק הסכמים קיבוציים תשי”ז - 1957.
לעצמאיים: לגבי הפקדות יחיד שיש לו בשנת המס הכנסה מעסק או משלח יד. האישור ניתן על ידי משרד האוצר - אגף שוק ההון ביטוח וחיסכון, ותוקפו עד שנה. תוקף האישור האחרון שניתן לקופה הינו עד 31.12.11.
5. הקופה הינה קופת גמל ענפית.
6. אין לקופה מסלולי השקעה.
7. לא שונו מסמכי היסוד של הקופה בתקופת הדוח ועד לחתימתו.
8. שווי נכסי “שיבולת” - קרן השתלמות בניהול שיבולת חברה לניהול קופות גמל בע”מ ליום 31 בדצמבר 2010 הסתכם ב - 104,799 אלפי ש”ח, לעומת 95,710 אלפי ש”ח ליום 31 בדצמבר 2009, גידול בשיעור של 9.5%.
9. שיבולת חברה לניהול קופות גמל בע”מ מנהלת בשנת הדוח 2 קופות גמל לפי הפירוט להלן:
 - 1 קופה לתגמולים ופיצויים.
 - 1 קרן השתלמות.שווי נכסי קופות הגמל שנוהלו ע”י שיבולת חברה לניהול קופות גמל בע”מ הסתכם ביום 31 בדצמבר 2010 ב - 808,914 אלפי ש”ח לעומת 753,577 אלפי ש”ח ביום 31 בדצמבר 2009, גידול של 7.34%.
קבוצת שיבולת מנהלת קופות גמל של הקיבוץ הדתי.

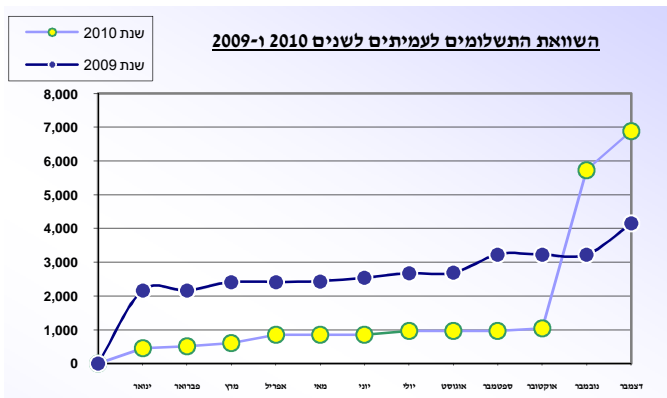
**”שיבולת” - קרן השתלמות
בניהול ”שיבולת” חברה לניהול קופות גמל בע”מ**

2. מצבה הכספי של הקופה ותוצאות פעילותה לשנת 2010

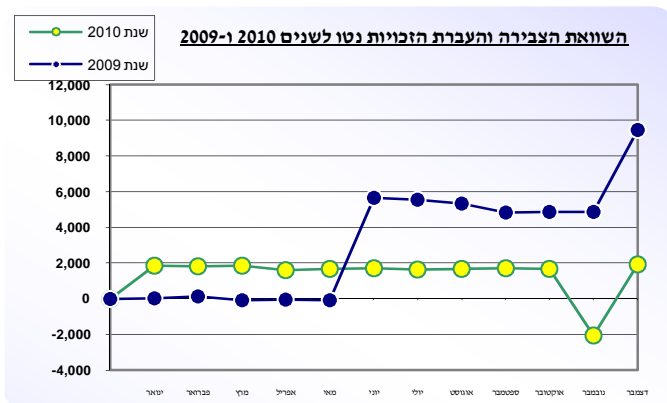
א. התפתחויות בהפרשות, תשלומים וצבירת הקופה



בשנת 2010 הסתכמו הפרשות העמיתים ב - 8,860 אלפי ש”ח לעומת 8,078 אלפי ש”ח בשנת 2009.



בשנת 2010 הסתכמו התשלומים לעמיתים ב - 6,878 אלפי ש”ח לעומת 4,148 אלפי ש”ח בשנת 2009.



הצבירה והעברת הזכויות נטו לשנת 2010 הסתכמה ב - 1,919 אלפי ש”ח לעומת 9,453 אלפי ש”ח בשנת 2009.

"שיבולת" - קרן השתלמות
בניהול "שיבולת" חברה לניהול קופות גמל בע"מ

מצבה הכספי של הקופה ותוצאות פעילותה לשנת 2010

ב. השקעות הקופה

אירועים מקרו כלכליים משמעותיים שקרו בשנת 2010.

1. התפתחויות פיננסיות:

מדד המחירים לצרכן:

מדד המחירים לצרכן עלה בשיעור של 2.7% בשנת 2010. ברבע הראשון של השנה המדדים שפורסמו היו נמוכים מאוד אך בחודש אפריל התהפכה המגמה והחלו להתפרסם מדדים חיוביים. שיעור עלית המחירים עמד ביעד שבנק ישראל הציב לאינפלציה בשנת 2010, שהיה בתחום שבין 3% - 1%. הגורמים העיקריים למדדים הגבוהים היו עליות בולטות שנרשמו בסעיפי נדל"ן, פירות וירקות, נפט ובנזין, מים, סחורות והעלאת שכר המינימום. ענף הנדל"ן למגורים היווה את אחד מגורמי העניין הבולטים ביותר בשנה האחרונה. עליות המחירים החדות במחירי הדירות הובילו לחשש הרגולטורים השונים מפני היווצרות בועת נדל"ן בשוק המקומי. בנק ישראל התייחס לרמות המחירים ככאלו שלא מייצגים בועה אך נקט במספר צעדים שעיקרם היה ניסיון להקשיח את תנאי האשראי למגורים ולא להעלות את הריבית על מקורותיו.

הריבית השקלית:

ריבית בנק ישראל הועלתה ארבע פעמים במהלך השנה ב-1% סה"כ, לרמה של 2%. ברבע הראשון של השנה בוצעו 2 העלאות של 0.25% בכל פעם וברבע האחרון של השנה שוב חזר הנגיד לעלות את הריבית במשק בשתי פעימות, וזאת בהתאמה למדדים החיוביים שפורסמו באותה עת והעידו על התפרצות אינפלציונית.

שנת 2010 התחילה בציפייה להעלאות ריבית בארץ ובעולם אך נתוני המאקרו בארה"ב ובאירופה לא אפשרו זאת ורמת הריביות בארץ ובעולם נשארה נמוכה. ישראל התמודדה טוב יותר מרוב המדינות עם המשבר העולמי הפיננסי, התוצר עלה ב-8% לעומת צפי של 4.6%, האבטלה ירדה לרמה של 6.6%, נרשמה עלייה של 8.2% בסך כל הרכישות בכרטיסי אשראי, הייצוא גדל ב-10% והייבוא ב-20%. ולכן ישראל, בניגוד לארה"ב ואירופה, נמצאת היום במגמה של המשך עליות ריבית.

מטבע חוץ:

שנת 2010 התאפיינה ב"מלחמת מטבעות" עולמית, כמו בישראל כך גם בלא מעט מדינות נוספות בעולם, החלה מגמה של התערבות ממשלתית בשע"ח במטרה להחליש את מטבע המקומי. בסה"כ בשנת 2010 נחלש הדולר מול השקל ב-5.7% והאירו נחלש ב-13.3%. תהליכים אלו נרשמו במקביל לשינויים שאירעו בין האירו לדולר מול מטבעות נוספים בעולם. בסה"כ ניתן היה לראות כי מגמת ההחלשות של הדולר והאירו מול השקל נמשכה במקביל להתאוששות הכלכלית בארץ ומנגד לנתוני מאקרו חלשים בארה"ב ובאירופה. בנק ישראל המשיך במגמת ניסיון ההתערבות בשוק המט"ח ורכש מדי יום עשרות ומאות מיליוני דולרים. יתרות המט"ח של בנק ישראל הגיעו בסוף שנת 2010 לכ-70 מיליארד דולר. בנוסף לכך שנת 2010 התאפיינה בעליות חדות במחירי הנפט והסחורות.

מאזן התשלומים הלאומי:

הגרעון ב-2010 הסתכם בשיעור של 3.7% מהתוצר, נמוך משמעותית מהיעד שהוצב (5.5%). שיעור החוב הממשלתי מהתוצר קטן ב-3% ב-2010 לעומת 2009 והסתכם ב-75% מהתוצר. החוב הציבורי (כולל חובות הרשויות המקומיות) הסתכם ל-76.6% מהתוצר.

”שיבולת” - קרן השתלמות
בניהול ”שיבולת” חברה לניהול קופות גמל בע”מ

מצבה הכספי של הקופה ותוצאות פעילותה לשנת 2010

ב. השקעות הקופה

2. התפתחויות בשוק ההון :

שוק המניות :

שוק המניות הושפע השנה מתגליות גז ונפט בארץ ומגזר זה תרם רבות למדדי המניות בארץ. שני אירועים בולטים התרחשו השנה, צירוף מדינת ישראל כחברה לארגון ה-OECD ושדרוג מדינת ישראל במדדי ה- MSCI, המשק עבר סיווג ממשק מתעורר למשק מפותח.

בסה”כ רשמו מדד המעו”ף ומדד ת”א 100 עליות של 15.84% ו- 14.93% בהתאמה. מדד מניות היתר 120 רשם, באותה תקופה, עליה של -26.81%.

שוק אגרות החוב :

בראשית 2010 הערכה הגורפת בשוק הייתה כי קיימת בועה באג”ח מדינה וכי הריבית בארץ צפויה לעלות וכך גם התשואות באג”ח בארה”ב, אך הדבר לא קרה ובדיעבד ההשקעה הטובה ביותר היתה אג”ח צמוד מדד בינוני וארוך שהניבו 8%-11.5% תשואה במהלך השנה והאג”ח השקלי במח”מ בינוני –ארוך הניב תשואה של כ- 6.5% .

בתחילת השנה ירדו התשואות השקליות לט”א מ-5.2% לסביבה של 4.9%-5% ושם שהו לאורך השליש הראשון של השנה. לעומת זאת, מסוף חודש אפריל כאשר צצו סימנים להחרפת משבר החוב האירופאי ולהאטה בכלכלה האמריקאית החלה ירידת תשואות ממושכת לכל אורך העקומים. בחודש אוקטובר נכנסו לתוקפן תקנות משרד האוצר לגופים המוסדיים, המתבססות על המלצותיה של ועדת חודק. והיה ניתן להבחין ברבעון הרביעי של השנה במגמה ברורה של הרחבות סדרות לפני 2011. שנת 2010 הסתיימה בגיוס נטו שלילי של 19 מיליארד ₪.

שינוי במדדים :

להלן שיעורי השינוי במדדים הנבחרים :

<u>2009</u>	<u>2010</u>	
74.86%	15.84%	מדד המעו”ף
-0.71%	- 6%	דולר
2.73%	- 12.9%	יורו
10.33%	8.00%	צמוד מדד ממשלתי
40.22%	11.56%	צמוד מדד קונצרני
2.63%	1.17%	גילון
2.45%	6.20%	שחר
1.30%	1.90%	מק”מ

”שיבולת” - קרן השתלמות
בניהול ”שיבולת” חברה לניהול קופות גמל בע”מ

מצבה הכספי של הקופה ותוצאות פעילותה לשנת 2010

ג. תשואות הקופה

התשואה הנומינלית ברוטו של הקופה בשנת 2010 הינה 7.63% .

התשואה הנומינלית נטו הינה 7.37%.

תרומתם היחסית של אפיקי ההשקעה העיקריים לתשואה נומינלית ברוטו (בקירוב):

תרומה לתשואה	אפיק
0.03%	<u>מזומנים ושווי מזומנים</u>
	<u>ניירות ערך סחירים:</u>
2.87%	אגרות חוב ממשלתיות
2.82%	אגרות חוב אחרות
0.22%	מניות
1.44%	<u>ניירות ערך שאינם סחירים</u>
0.04%	<u>פקדונות והלוואות</u>

7.42% סה”כ תרומה לתשואת הקופה

7.63% תשואה נומינלית ברוטו (בפועל)

0.21% הפרש טכני

הפרש טכני נובע מההבדלים הטכניים בין חישוב התשואה השנתית של הקופה ובין חישוב התרומה לתשואה.

”שיבולת” - קרן השתלמות
בניהול ”שיבולת” חברה לניהול קופות גמל בע”מ

ד. הקשר בין התפלגות ותק חשבונות העמיתים לבין הרכב תיק ההשקעות
ואורך החיים הממוצע של תיק ההשקעות

המונח ”משך חיים ממוצע” (להלן מח”מ) בהקשר של חשבונות העמיתים - משקף את הזמן הממוצע הדרוש כדי שכל העמיתים יגיעו למועד בו הם רשאים למשוך את כספם מהקופה. המח”מ נגזר מההסדר התחוקתי המסדיר את תנאי המשיכה של העמיתים אך אינו מתייחס לעיתוי המשיכות בפועל.

”משך החיים הממוצע” בקופה הינו 2.20.

שיעור זכויות העמיתים שהגיעו לתום תקופת האכשרה ביחס ליתרת הנכסים מסתכם ב - 92.38%.

”משך החיים הממוצע של תיק ההשקעות של הקופה” - משקף את הזמן הממוצע הדרוש עד לפרעון נכסי הקופה שאינם סחירים שיש להם מועדי פרעון.

המח”מ של תיק ההשקעות הינו פועל יוצא של החלטות ההנהלה וועדת ההשקעות, המתבססות בין השאר, על הנסיון המצטבר לגבי היקף משיכות הכספים בפועל ע”י עמיתים הרשאים לעשות כן.

המח”מ משקף רצון לפעול בנאמנות עבור העמיתים תוך מיקסום רווחים, במגבלות סיכון נתון.

משך החיים הממוצע של תיק ההשקעות בקופה הינו 3.36 שנים (מח”מ תיק השקעות).

תוצאות ההשוואה בין נתוני המח”מ בזכויות העמיתים, לניתוח צד ההשקעות של הקופה יכולות לתת אומדן על רמת הסיכון מאי התאמה בין תזרימי המזומנים מההשקעות לבין ההתחייבויות.

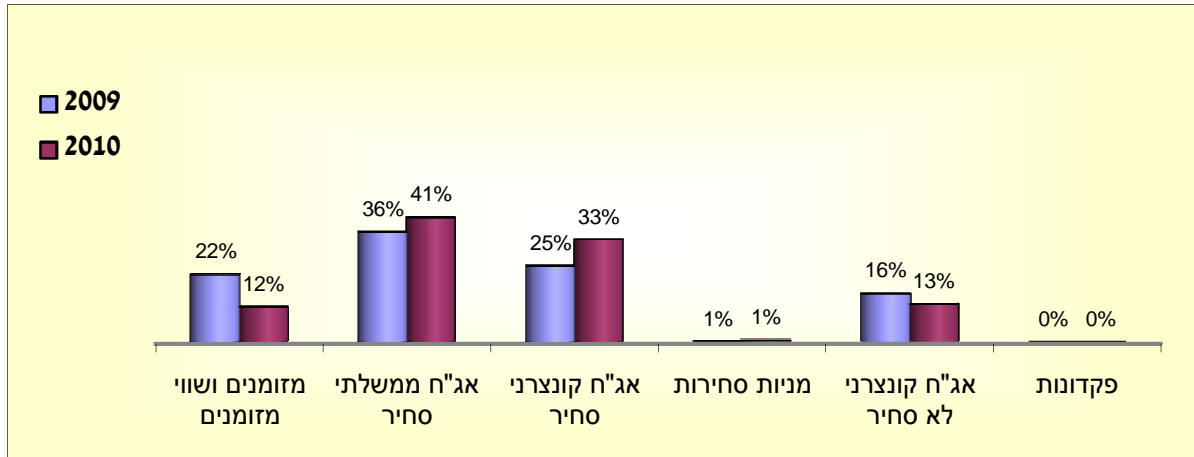
2. הרכב אוכלוסיית הקופה וסוג הקופה

הקופה הינה קרן השתלמות ענפית ואכלוסייתה מורכבת מחברי הקיבוץ הדתי.

**”שיבולת” - קרן השתלמות
בניהול ”שיבולת” חברה לניהול קופות גמל בע”מ**

ה. שינויים מהותיים

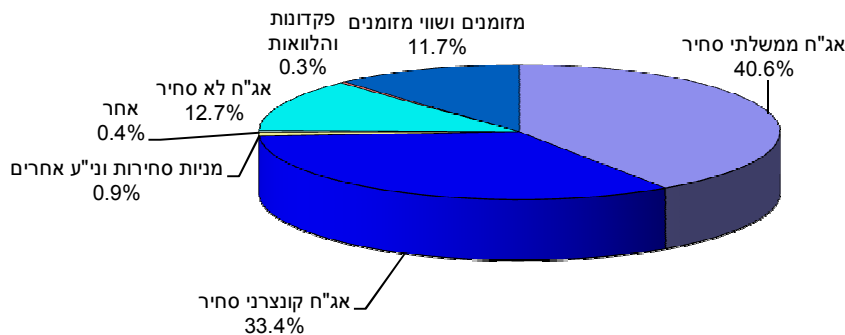
1. טבלת נכסי הקופה לשנים 2009 - 2010



2. שינויים בסוגי הנכסים

אחזקות הקופה במזומנים ושווי מזומנים הינה 11.72% לעומת 22.24% אשתקד.
 אחזקות הקופה באגרות חוב ממשלתיות סחירות הינה 40.57% לעומת 35.90% אשתקד.
 אחזקות הקופה באגרות חוב קונצרניות סחירות הינה 33.42% לעומת 25.00% אשתקד.
 אחזקות הקופה במניות סחירות הינה 0.94% לעומת 0.51% אשתקד.
 אחזקות הקופה באגרות חוב קונצרניות לא סחירות הינה 12.68% לעומת 15.99% אשתקד.
 אחזקות הקופה בפקדונות הינה 0.32% לעומת 0.33% אשתקד.

פילוח אפיקי השקעה מרכזיים ליום 31.12.10



”שיבולת” - קרן השתלמות
בניהול ”שיבולת” חברה לניהול קופות גמל בע”מ

סיכוני שוק

סיכוני שוק קשורים בשחיקה הפוטנציאלית בערכם הכלכלי של נכסי הקופה בשל שינויים בלתי צפויים במחירי שוק - שיעור ריבית, מחירי ניירות ערך, שער חליפין ואינפלציה.

א. שיעורי ריבית

העלאה של שיעור הריבית עשויה להשפיע על שערי האג”ח הסחירות והלא סחירות ובעקיפין גם על שער המניות. דרך ההתמודדות-באמצעות חשיפה מסויימת לאג”ח בעלי ריבית משתנה.

ב. מחירי ניירות ערך

הקופה חשופה ברוב השקעותיה למחירי ניירות ערך, כמו כן גם הרכיב הלא סחיר מושפע ממחירי אג”ח הצמודות וזאת לאור החובה לשערך את הרכיב הלא סחיר בהתאם לשווי הוגן.

ג. שער חליפין

עליה בשער החליפין עלולה להביא לאינפלציה גבוהה מהחזוי, דבר שישפיע לרעה על האפיקים השיקליים-ולהיפך. דרך ההתמודדות-באמצעות חשיפה גבוהה לאפיק הצמוד המהווה הגנה לשינויים בשע”ח עקב התמסורת הגבוהה בין שע”ח לאינפלציה. הקופה מחזיקה באג”ח ממשלתי שהונפק בחו”ל וכן בנכסים צמודי מט”ח.

ד. אינפלציה

עליה חדה בשיעור האינפלציה תיפגע באפיקים השיקליים ותביא להעלאת ריבית ע”י הבנק המרכזי. דרך התמודדות-באמצעות חשיפה גבוהה לאפיקים צמודי מדד.

יעילות הבקורות והנהלים

א. הערכת בקורות ונהלים לגבי הגילוי:

הנהלת החברה, בשיתוף המנכ”ל של החברה, העריכו לתום התקופה המכוסה בדוח זה את היעילות של הבקורות והנהלים לגבי הגילוי של החברה. על בסיס הערכה זו מנכ”ל החברה הסיק כי לתום תקופה זו הבקורות והנהלים לגבי הגילוי של החברה הינן יעילות על מנת לרשום, לעבד, לסכם ולדווח על המידע שהחברה נדרשת לגלות בדוח השנתי בהתאם להוראות הדין והוראות הדיווח שקבע הממונה על שוק ההון ביטוח וחסכון ובמועד שנקבע בהוראות אלו.

ב. בקרה פנימית על דיווח כספי:

במהלך התקופה המכוסה המסתיימת ביום 31 בדצמבר 2010 לא אירע כל שינוי בבקרה הפנימית של החברה על דיווח כספי אשר השפיע באופן מהותי, או סביר שצפוי להשפיע באופן מהותי, על הבקרה הפנימית של החברה על דיווח כספי.

”שיבולת” - קרן השתלמות
בניהול ”שיבולת” חברה לניהול קופות גמל בע”מ

סקירת ההנהלה על מצבה העיסקי של הקופה ותוצאות פעולותיה לשנת 2010

תוכן סקירת ההנהלה

11 - 13	מאזנים
14 - 16	דוחות הכנסות והוצאות
17 - 19	דוחות על השינויים בזכויות העמיתים
20	דוח תשואות
21	דוח ניתוח יעילות ההשקעות
22 - 25	דוח ניהול סיכונים בהשקעות
26	מדיניות ייחודית של הקופה
27	דוח הדירקטוריון וההנהלה בדבר הבקרה הפנימית על דיווח כספי
28 - 29	הצהרה לגבי גילוי בדוחות השנתיים

שיבולת" - קרן השתלמות
בניהול "שיבולת" חברה לניהול קופות גמל בע"מ

מ א ז נ י ם

ליום 31 בדצמבר

באלפי שקלים חדשים

<u>2006</u>	<u>2007</u>	<u>31 בדצמבר</u> <u>2008</u>	<u>2009</u>	<u>2010</u>	
					<u>נכסים</u>
					<u>השקעות</u>
					<u>מזומנים ושווי מזומנים</u>
472	--	1,121	19	13	<u>מזומנים בקופה ובבנקים</u>
5,230	5,602	5,229	21,268	12,267	<u>פקדונות קצרי מועד בבנקים</u>
<u>5,702</u>	<u>5,602</u>	<u>6,350</u>	<u>21,287</u>	<u>12,280</u>	
					<u>ניירות ערך סחירים</u>
8,803	14,503	26,358	34,359	42,517	<u>אגרות חוב ממשלתיות</u>
25,357	29,376	22,039	23,923	35,024	<u>אגרות חוב קונצרניות</u>
247	3,839	5,157	492	989	<u>מניות וניירות ערך אחרים</u>
<u>34,407</u>	<u>47,718</u>	<u>53,554</u>	<u>58,774</u>	<u>78,530</u>	
					<u>ניירות ערך בלתי סחירים</u>
19,169	17,434	13,383	15,307	13,293	<u>אגרות חוב קונצרניות</u>
127	--	--	--	--	<u>מניות וניירות ערך אחרים</u>
<u>19,296</u>	<u>17,434</u>	<u>13,383</u>	<u>15,307</u>	<u>13,293</u>	
					<u>פקדונות והלוואות</u>
307	231	132	316	333	<u>פקדונות באוצר, בבנקים ובמוסדות כספיים</u>
					<u>ריבית, דיבידנד וסכומים לקבל בגין השקעות</u>
13	7	11	26	364	
<u>59,725</u>	<u>70,992</u>	<u>73,430</u>	<u>95,710</u>	<u>104,800</u>	<u>סך כל השקעות</u>
					<u>סך כל הנכסים</u>
<u>59,725</u>	<u>70,992</u>	<u>73,430</u>	<u>95,710</u>	<u>104,800</u>	
					<u>זכויות העמיתים וההתחייבויות</u>
59,718	70,992	73,425	95,710	104,799	<u>זכויות העמיתים</u>
7	--	5	--	1	<u>זכאים ויתרות זכות</u>
<u>59,725</u>	<u>70,992</u>	<u>73,430</u>	<u>95,710</u>	<u>104,800</u>	<u>סך כל זכויות העמיתים וההתחייבויות</u>

שיבולת" - קרן השתלמות
בניהול "שיבולת" חברה לניהול קופות גמל בע"מ

מ א ז נ י ם

לימים 31 בדצמבר 2010 ו - 2009 באחוזים

<u>שיעור השינוי</u>	<u>31 בדצמבר</u>		<u>נכסים</u>
	<u>2009</u>	<u>2010</u>	
	<u>באחוזים</u>		<u>השקעות</u>
-50.00%	0.02%	0.01%	מזומנים ושווי מזומנים
-47.30%	22.22%	11.71%	מזומנים בקופה ובבנקים
-47.30%	22.24%	11.72%	פקדונות קצרי מועד
13.01%	35.90%	40.57%	<u>ניירות ערך סחירים</u>
33.69%	25.00%	33.42%	אגרות חוב ממשלתיות
84.31%	0.51%	0.94%	אגרות חוב קונצרניות
22.02%	61.41%	74.93%	מניות וניירות ערך אחרים
-20.70%	15.99%	12.68%	<u>ניירות ערך בלתי סחירים</u>
			אגרות חוב קונצרניות
-3.03%	0.33%	0.32%	<u>פקדונות והלוואות</u>
			פקדונות באוצר, בבנקים ובמוסדות כספיים
1066.67%	0.03%	0.35%	<u>ריבית, דיבידנד וסכומים לקבל בגין השקעות</u>
--	100.00%	100.00%	<u>סך כל ההשקעות</u>
--	100.00%	100.00%	<u>סך כל הנכסים</u>
--	100.00%	100.00%	<u>זכויות העמיתים וההתחייבויות</u>
--	--	--	זכויות העמיתים
--	100.00%	100.00%	זכאים ויתרות זכות
--	100.00%	100.00%	<u>סך כל זכויות העמיתים וההתחייבויות</u>

בניהול "שיבולת" חברה לניהול קופות גמל בע"מ
"שיבולת" - קרן השתלמות

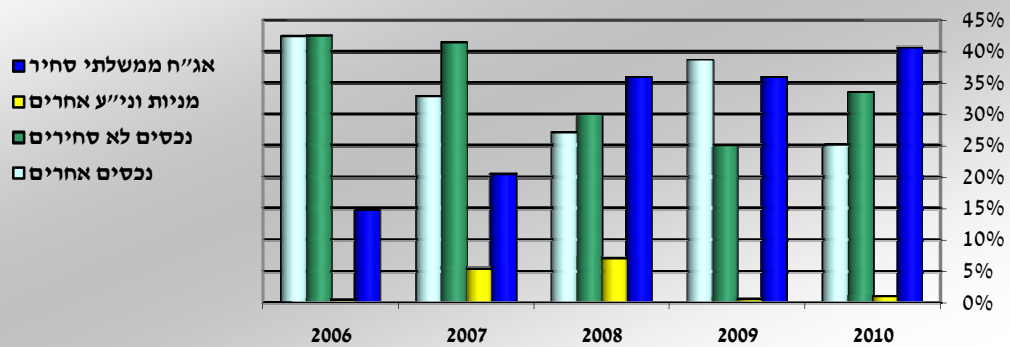
ניתוח נתוני המאזן

נכסי הקופה גדלו בשנת 2010 בשיעור של 9.5%.

השיעורים הבולטים של השקעות הקופה:

אחזקות הקופה במניות סחירות וניירות ערך אחרים הינה 0.94% לעומת 0.51% אשתקד.
אחזקות הקופה באגרות חוב ממשלתיות הינה 40.57% לעומת 35.90% אשתקד.
אחזקות הקופה בפקדונות והלוואות הינה 0.32% לעומת 0.33% אשתקד.

השוואת השקעות הקופה לשנים 2006-2010



"שיבולת" - קרן השתלמות
בניהול "שיבולת" חברה לניהול קופות גמל בע"מ

דוחות הכנסות והוצאות

לשנים שהסתיימו בימים 31 בדצמבר

באלפי שקלים חדשים

<u>2006</u>	<u>לשנה שהסתיימה ביום 31 בדצמבר</u>			<u>2010</u>	
	<u>2007</u>	<u>2008</u>	<u>2009</u>		
<u>105</u>	<u>104</u>	<u>86</u>	<u>26</u>	<u>30</u>	<u>הכנסות</u>
					<u>ממזומנים ושווי מזומנים</u>
					<u>מניירות ערך סחירים</u>
495	509	2,711	2,632	2,929	מאגרות חוב ממשלתיות
1,733	1,302	(4,517)	6,195	2,875	אגרות חוב קונצרניות
122	165	(779)	144	220	ממניות וניירות ערך אחרים
<u>2,350</u>	<u>1,976</u>	<u>(2,585)</u>	<u>8,971</u>	<u>6,024</u>	
					<u>מניירות ערך שאינם סחירים</u>
1,047	1,389	(1,202)	3,960	1,469	אגרות חוב קונצרניות
--	57	--	--	--	ממניות וניירות ערך אחרים
<u>1,047</u>	<u>1,446</u>	<u>(1,202)</u>	<u>3,960</u>	<u>1,469</u>	
					<u>מפקדונות והלוואות</u>
<u>(5)</u>	<u>12</u>	<u>(80)</u>	<u>203</u>	<u>36</u>	פקדונות באוצר, בבנקים ובמוסדות כספיים
<u>3,497</u>	<u>3,538</u>	<u>(3,781)</u>	<u>13,160</u>	<u>7,559</u>	<u>סך כל ההכנסות/(הפסדים)</u>
					<u>הוצאות</u>
15	62	170	229	247	דמי ניהול
13	35	72	99	142	עמלות ניירות ערך סחירים ובנקאיות
<u>28</u>	<u>97</u>	<u>242</u>	<u>328</u>	<u>389</u>	<u>סך כל ההוצאות</u>
<u>3,469</u>	<u>3,441</u>	<u>(4,023)</u>	<u>12,832</u>	<u>7,170</u>	<u>הכנסות/(הפסדים) נטו לשנת הדוח</u>

בניהול "שיבולת" חברה לניהול קופות גמל בע"מ
 "שיבולת" - קרן השתלמות

ניתוח דוח ההכנסות וההוצאות

דוח שיעורי הכנסה לשנים 2009 - 2010

להלן טבלת ההכנסות מסעיפי ההשקעה השונים, ושיעורן מהיתרה התקופתית הממוצעת.

<u>שיעורי הכנסה (2)</u>		<u>הכנסה</u>		<u>יתרה שנתית ממוצעת (1)</u>		
<u>2008</u>	<u>2009</u>	<u>2009</u>	<u>2010</u>	<u>2009</u>	<u>2010</u>	
<u>באחוזים</u>		<u>באלפי ש"ח</u>		<u>באלפי ש"ח</u>		
<u>0.38%</u>	<u>0.54%</u>	<u>26</u>	<u>30</u>	<u>6,830</u>	<u>5,557</u>	<u>ממוזמנים ושווי מזומנים</u>
6.30%	6.29%	2,632	2,929	41,795	46,555	<u>מניירות ערך סחירים</u>
28.70%	8.85%	6,195	2,875	21,589	32,491	<u>מאגרות חוב ממשלתיות</u>
23.88%	9.81%	144	220	603	2,242	<u>אגרות חוב קונצרניות</u>
<u>14.02%</u>	<u>7.41%</u>	<u>8,971</u>	<u>6,024</u>	<u>63,987</u>	<u>81,288</u>	<u>ממניות וניירות ערך אחרים</u>
<u>26.59%</u>	<u>10.01%</u>	<u>3,960</u>	<u>1,469</u>	<u>14,894</u>	<u>14,679</u>	<u>מניירות ערך שאינם סחירים</u>
						<u>אגרות חוב קונצרניות</u>
75.19%	8.80%	203	30	270	341	<u>מפקדונות והלוואות</u>
--	--	--	6	--	--	<u>מפקדונות בבנקים</u>
<u>75.19%</u>	<u>10.56%</u>	<u>203</u>	<u>36</u>	<u>270</u>	<u>341</u>	<u>מהלוואות לעמיתים ולאחרים</u>
<u>15.31%</u>	<u>7.42%</u>	<u>13,160</u>	<u>7,559</u>	<u>85,981</u>	<u>101,865</u>	<u>סך כל ההכנסות</u>

(1) יתרה שנתית ממוצעת - סכום יתרות הסגירה החודשיות כשהוא מחולק בשנים עשר.

(2) שיעור ההכנסה מבטא את היחס בין ההכנסה ליתרה תקופתית ממוצעת של כל אחד מסעיפי ההשקעות.

בניהול "שיבולת" חברה לניהול קופות גמל בע"מ
 "שיבולת" - קרן השתלמות

דוח ההוצאות לשנים 2010 - 2009

<u>שיעור השינוי</u>	<u>2009</u>	<u>2010</u>	<u>2009</u>	<u>2010</u>	
			<u>באלפי שקלים חדשים</u>		
			<u>(באחוזים מתוך הנכסים על בסיס שנתי)</u>		
4.35%	0.23%	0.24%	229	247	דמי ניהול
11.11%	0.09%	0.10%	99	142	עמלות קניה ומכירה של ניירות ערך
6.25%	0.32%	0.34%	328	389	סה"כ הוצאות
=====	=====	=====			
4.35%	0.23%	0.24%	229	247	הוצאות שהועברו לצדדים קשורים (ללא עמלות)

ניתוח דוח ההכנסות וההוצאות

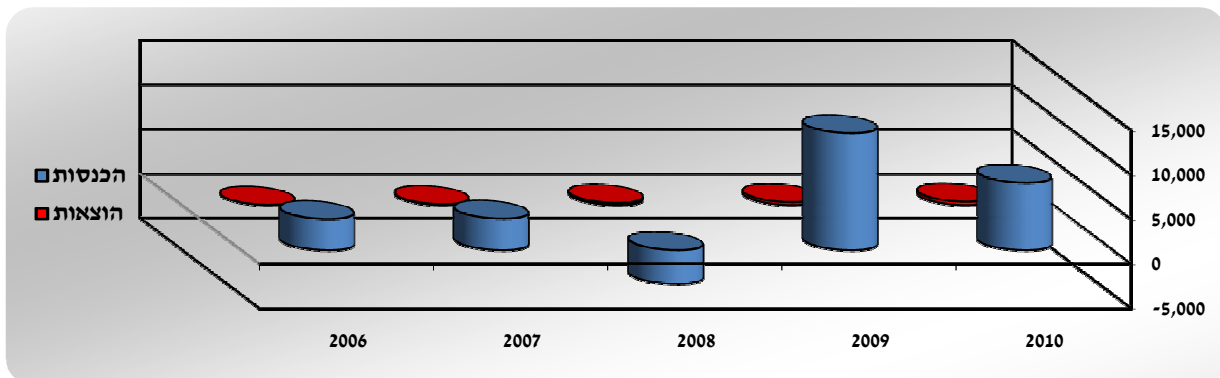
א. להלן שיעורי התרומה הבולטים לתשואה הנומינלית ברוטו:

אגרות חוב ממשלתיות סחירות תרמו לתשואה הנומינלית ברוטו כ- 2.87%. מניות וני"ע אחרים תרמו כ- (0.22%). פקדונות והלוואות תרמו כ- (0.04%) וניירות ערך לא סחירים תרמו כ- (1.44%).

הכנסות הקופה בשנת 2010 היו 7,559 אלפי ש"ח לעומת 13,160 אלפי ש"ח בשנת 2009.

הוצאות הקופה בשנת 2010 הסתכמו בסך 389 אלפי ש"ח לעומת 328 אלפי ש"ח בשנת 2009.

ב. השוואה רב שנתית



"שיבולת" - קרן השתלמות
בניהול "שיבולת" חברה לניהול קופות גמל בע"מ

דוחות על שינויים בזכויות העמיתים

לשנים שהסתיימו בימים 31 בדצמבר

באלפי שקלים חדשים

<u>2006</u>	<u>2007</u>	<u>2008</u>	<u>2009</u>	<u>2010</u>	
<u>50,782</u>	<u>59,718</u>	<u>70,992</u>	<u>73,425</u>	<u>95,710</u>	<u>זכויות העמיתים ליום 1 בינואר של השנה</u>
					<u>הפרשות</u>
139	156	156	150	110	שכירים - הפרשות מעביד
47	53	3,676	3,280	3,790	הפרשות עובד
<u>7,173</u>	<u>11,292</u>	<u>6,352</u>	<u>4,648</u>	<u>4,960</u>	הפרשות עמית עצמאי
<u>7,359</u>	<u>11,501</u>	<u>10,184</u>	<u>8,078</u>	<u>8,860</u>	<u>סך כל ההפרשות</u>
					<u>תשלומים לעמיתים</u>
(256)	(243)	(252)	(1,084)	(1,359)	לעמיתים שכירים
<u>(1,636)</u>	<u>(3,387)</u>	<u>(3,448)</u>	<u>(3,064)</u>	<u>(5,519)</u>	לעמיתים עצמאיים
<u>(1,892)</u>	<u>(3,630)</u>	<u>(3,700)</u>	<u>(4,148)</u>	<u>(6,878)</u>	<u>סך כל התשלומים</u>
--	--	--	5,523	2	העברת זכויות אל הקופה
--	(38)	(28)	--	(65)	העברת זכויות מהקופה
--	<u>(38)</u>	<u>(38)</u>	<u>5,523</u>	<u>(63)</u>	<u>העברת זכויות נטו בקופה</u>
<u>5,467</u>	<u>7,833</u>	<u>6,456</u>	<u>9,453</u>	<u>1,919</u>	<u>צבירה נטו</u>
<u>3,469</u>	<u>3,441</u>	<u>(4,023)</u>	<u>12,832</u>	<u>7,170</u>	<u>הכנסות/(הפסדים) נטו</u>
<u>59,718</u>	<u>70,992</u>	<u>73,425</u>	<u>95,710</u>	<u>104,799</u>	<u>זכויות העמיתים ליום 31 בדצמבר של השנה</u>

”שיבולת” - קרן השתלמות
בניהול ”שיבולת” חברה לניהול קופות גמל בע”מ

ניתוח דוח שינויים בזכויות העמיתים

לשנים שהסתיימו בימים 31 בדצמבר 2010 ו - 2009

פעילות ענף קופות הגמל

קופות הגמל בישראל הינם גופים פיננסיים ומשקיעים מוסדיים מרכזיים בשוק ההון, הן בשל פעילותן המעשית והפוטנציאלית והן בשל משקלן בתיק הנכסים הפיננסיים של הציבור. קופות הגמל מהוות מסלול חסכון לטווח ארוך הנהנה מהטבות במיסוי, שבאמצעותן ניתן לצבור כספים למטרות שונות, לרבות צרכים פנסיוניים עתידיים של העמיתים.

קופות הגמל מסווגות לפי ייעוד ומטרת החסכון: תגמולים, פיצויים, השתלמות ואחרות. התפלגות נכסי קופות הגמל בהתאם לכך היא: קופות תגמולים 56%, מרכזיות לפיצויים 7%, וקרנות השתלמות 37%. (קופות למטרה אחרת הינן פחות מ 0.4%).

נכסי כל ענף קופות הגמל הסתכמו בשנת 2010 בכ - 306 מיליארד ש”ח לעומת כ - 280 מיליארד ש”ח בשנת 2009, גידול בשיעור של כ - 9.35%, הנובע מתשואות החיוביות שהושגו על ההשקעות ומגידול בצבירה נטו.

הקופה השיגה תשואה נומינלית ברוטו בשיעור של 7.63% לעומת שיעור ממוצע של כלל קופות הגמל של 9.89%.

היקף הנכסים של הקופה עלה ב -9.5% לעומת עליה של כ - 9.35% בנכסי כלל קופות הגמל בענף.

”שיבולת” - קרן השתלמות
בניהול ”שיבולת” חברה לניהול קופות גמל בע”מ

דוחות על שינויים בזכויות העמיתים

לשנים שהסתיימו בימים 31 בדצמבר 2010 ו- 2009

ניתוח זכויות העמיתים

1. יחס נזילות

שיעור זכויות העמיתים הרשאים למשוך את כספם מהקופה לתאריך 31.12.10 מתוך סה”כ זכויות העמיתים הוא 92.38%.

2. משך חיים ממוצע בחסכון

הזמן הממוצע הדרוש כדי שכל העמיתים יגיעו למועד בו הם רשאים למשוך את כספם מהקופה לתאריך 31.12.10 הוא: 2.20 שנים.

התפלגות עמיתים

א. התפלגות חשבונות עמיתים שכירים לשנת 2010:

יציאה להשתלמות

וوتק בקרן	מספר חשבונות	מספר	תשלומים	הפקדות	משיכות	סך נכסים
עד 3 שנים	1,516			1,721	--	2,755
מעל 3 שנים	1,741			2,178	(1,424)	34,797
סה”כ	3,257	--	--	3,899	(1,424)	37,552

ב. התפלגות חשבונות עמיתים עצמאיים לשנת 2010:

יציאה להשתלמות

וوتק בקרן	מספר חשבונות	מספר	תשלומים	הפקדות	משיכות	סך נכסים
עד 3 שנים	55			--	--	3
מעל 3 שנים	2,049			4,963	(5,520)	67,244
סה”כ	2,104	--	--	4,963	(5,520)	67,247

ג. שינוי במספר חשבונות העמיתים לשנת 2010:

לתחילת השנה	הצטרפו השנה	פרשו השנה	לסוף השנה	
שכירים	2,634	623	26	3,231
עצמאיים	2,159	(55)	101	2,003
סה”כ	4,793	568	127	5,234

מתוכם חשבונות
ביתרה של עד 500
ש”ח ללא תנועה

2,174 **475** **--** **2,649**

”שיבולת” - קרן השתלמות
בניהול ”שיבולת” חברה לניהול קופות גמל בע”מ

דוח תשואות נומינליות ברוטו לשנים 2001 - 2010

תשואה שנתית	שנה
13.30%	2001
3.45%	2002
12.37%	2003
6.89%	2004
10.03%	2005
6.59%	2006
5.64%	2007
-5.24%	2008
17.28%	2009
7.63%	2010

תשואה שנתית ממוצעת 2010 - 2007 : 6.02%

תשואה שנתית ממוצעת 2010 - 2001 : 7.63%

סטיית תקן של התשואה לשנים 2010 - 2007 : 8.00%

סטיית תקן של התשואה לשנים 2010 - 2001 : 5.85%

"שיבולת" - קרן השתלמות
בניהול "שיבולת" חברה לניהול קופות גמל בע"מ

דוח ניתוח יעילות ההשקעות

דוח יעילות ההשקעות משווה בין ביצועי הקופה ובין ביצועי תיק השקעות תיאורטי שנגזר ממוצע מדדי השוק:

תשואה משוקללת בתיק הסמן	תשואת המדד	אחוז האפיק מנכסי הקופה	אפיק השקעה
1.51%	8.03%	18.86%	אג"ח ממשלתי צמוד מדד
1.30%	6.23%	20.87%	אג"ח ממשלתי בלתי צמוד - ריבית קבועה
0.06%	1.18%	4.75%	אג"ח ממשלתי בלתי צמוד - ריבית משתנה
0.02%	1.91%	0.82%	מק"מ
4.14%	13.03%	31.79%	אג"ח קונצרני צמוד מדד ובלתי צמוד
0.00%	-0.86%	0.04%	אג"ח קונצרני צמוד מט"ח
1.93%	13.03% ¹	14.85%	אג"ח לא סחירות, פקדונות והלוואות צמוד מדד
0.00%	5.03% ²	0.00%	אג"ח לא סחירות, פקדונות והלוואות בלתי צמוד
0.00%	14.93%	0.00%	מניות ת"א 100
0.00%	26.82%	0.00%	מניות היתר
0.00%	15.57%	0.00%	אופציות Warrants
0.00%	0.04% ³	0.17%	מניות בחו"ל
0.00%	-0.86% ⁴	0.30%	אג"ח בחו"ל
0.10%	1.91% ⁵	5.46%	מזומנים ושווי מזומנים
0.16%	7.63% ⁶	2.09%	נכסים אחרים: סה"כ נכסים אחרים
9.22%		100.00%	סה"כ
7.63%			תשואת הקופה בפועל נומינלית ברוטו
-1.59%			הפרש

¹ תשואת אגרות חוב קונצרניות סחירות צמודות מדד.

² תשואת מק"מ.

³ תשואה ממוצעת של מדדי בורסות דאו ג'ונס, נאסדק, ניקיי ואירו 50 (מתואמים לשי"ח).

⁴ תשואת אגרות חוב קונצרניות צמוד מט"ח.

⁵ תשואת מק"מ.

⁶ תשואת הקופה

”שיבולת” - קרן השתלמות
בניהול ”שיבולת” חברה לניהול קופות גמל בע”מ

דוח ניהול סיכונים בהשקעות

קופת הגמל מנהלת תיק השקעה פיננסי כנגד הפקדות העמיתים והיתרות הצבורות. מדיניות ההשקעה מושתתת על חתירה להשגת תשואה אופטימלית תוך מזעור הסיכונים הפיננסיים הכרוכים בניהול התיק.

להלן סקירה תמציתית של הסיכונים הפיננסיים והאופן בו מתמודדת הנהלת הקופה עימם:

א. סיכוני נזילות

סיכון נזילות - סיכון הנובע מהתעוררות פדיונות בלתי צפויים בתקופה קצרה לצד נזילות / סחירות נמוכה של הנכסים הפיננסיים בתיק ההשקעה של הקופה. סיכון זה כרוך במימוש נכסים פיננסיים בזמן קצר תוך פגיעה במחיריהם. הקופה מתגוננת מפני סיכון הנזילות באמצעות הותרת רזרבות נזילות כנגד פדיונות בלתי צפויים, השקעה בני”ע סחירים בעלי תמורה יומית ממוצעת גבוהה במסחר היומי בבורסה והשקעה בפקדונות ואגרות חוב הנפדים ברצף אשר מבטיח לקופה נזילות.

<u>31.12.09</u>		<u>31.12.2010</u>		<u>ניתוח נזילות הקופה</u>
יחס	נכסים (באלפי ש”ח)	יחס	נכסים (באלפי ש”ח)	
83.65%	80,061	86.65%	90,810	נכסים נזילים וסחירים
1.25%	1,196	0.07%	78	מח”מ של עד שנה
15.07%	14,427	12.93%	13,548	מח”מ מעל שנה
0.03%	26	0.35%	364	אחרים
<u>100.00%</u>	<u>95,710</u>	<u>100.00%</u>	<u>104,800</u>	סך הכל

”שיבולת” - קרן השתלמות
בניהול ”שיבולת” חברה לניהול קופות גמל בע”מ

דוח ניהול סיכונים בהשקעות

השקעות הקופה בנכסי אשראי (חוב)

ב. סיכוני אשראי

סיכון אשראי הוא הסיכון הכרוך בכך שמנפיקים של ניירות ערך שהקופה מחזיקה בהם, ומקבלי אשראי מהקופה, לא יעמדו בתשלומי ריבית או קרן או שיפשוטו רגל ועקב כך תיפגע מצבת נכסי הקופה.

שיעור מסך הנכסים בקופה באחוזים	באלפי ש”ח	
		<u>נכסים סחירים</u>
49.76%	52,151	השקעות בנכסי חוב בדירוג AA לפחות
23.14%	24,252	השקעות בנכסי חוב בדירוג AA - : BBB
1.09%	1,138	השקעות בנכסי חוב לא מדורגים בטוחות
73.99%	77,541	סה”כ
		<u>נכסים בלתי סחירים</u>
6.27%	6,571	השקעות בנכסי חוב בדירוג AA לפחות
6.27%	6,569	השקעות בנכסי חוב בדירוג AA - : BBB
--	486	השקעות בנכסי חוב לא מדורגים בטוחות
12.54%	13,626	סה”כ
86.53%	91,167	סך הכל השקעה בנכסי אשראי

תיק האשראי (חוב) של הקופה מתאפיין בהשקעות בעלי דרוג גבוה, כך שינתן מענה הולם לסיכוני אשראי מצד מקבלי האשראי.

”שיבולת” - קרן השתלמות
בניהול ”שיבולת” חברה לניהול קופות גמל בע”מ

דוח ניהול סיכונים בהשקעות

ג. סיכוני שוק

סיכוני שוק קשורים בשחיקה הפוטנציאלית בערכם הכלכלי של נכסי הקופה בשל שינויים בלתי צפויים במחירי שוק - שיעור ריבית, מחירי ניירות ערך, שער חליפין ואינפלציה.

נכסים לפי בסיס הצמדה

<u>31.12.09</u>		<u>31.12.10</u>		
<u>באחוזים</u>	<u>באלפי ש”ח</u>	<u>באחוזים</u>	<u>באלפי ש”ח</u>	
46.74%	44,735	40.80%	42,762	ללא הצמדה
52.84%	50,571	58.82%	61,643	בהצמדה למדד המחירים לצרכן
0.02%	18	0.01%	9	בהצמדה למטבע חוץ
0.40%	386	0.37%	386	נכסים בחו”ל
<u>100.00%</u>	<u>95,710</u>	<u>100.00%</u>	<u>104,800</u>	סה”כ
=====	=====	=====	=====	

1. שיעורי ריבית

העלאה של שיעור הריבית עשויה להשפיע על שערי האג”ח הסחירות והלא סחירות ובעקיפין גם על שער המניות. דרך ההתמודדות-באמצעות חשיפה מסויימת לאג”ח בעלי ריבית משתנה.

2. מחירי ניירות ערך

הקופה חשופה ברוב השקעותיה למחירי ניירות ערך, יש לציין כי גם הרכיב הלא סחיר ממחירי אג”ח הצמודות וזאת לאור החובה לשערך את הרכיב הלא סחיר בהתאם לשווי הוגן במקום לפי עלות מותאמת.

3. שער חליפין

עליה בשער החליפין עלולה להביא לאינפלציה גבוהה מהחזוי, דבר שישפיע לרעה על האפיקים השיקליים-ולהיפך. דרך ההתמודדות-באמצעות חשיפה גבוהה לאפיק הצמוד המהווה הגנה לשינויים בשע”ח עקב התמסורת הגבוהה בין שע”ח לאינפלציה.
הקופה מחזיקה באג”ח ממשלתי שהונפק בחו”ל וכן בנכסים צמודי מט”ח.

4. אינפלציה

עליה חדה בשיעור האינפלציה תיפגע באפיקים השיקליים ותביא להעלאת ריבית ע”י הבנק המרכזי. דרך ההתמודדות-באמצעות חשיפה גבוהה לאפיקים צמודי מדד.

”שיבולת” - קרן השתלמות
בניהול ”שיבולת” חברה לניהול קופות גמל בע”מ

דוח ניהול סיכונים בהשקעות

ד. סיכון תפעולי וסיכון משפטי

הסיכונים התפעוליים הקשורים בקופה הם:

1. התמודדות עם שינויים מערכתיים בענף קופות הגמל עקב חקיקת ועדת בכר, לרבות שנוי מבנה שיווק המוצרים, עלולה לפגוע בקופה.
2. שינויים רגולטוריים - שינויים בחקיקה, עשויים להשפיע על התוצאות העיסקיות בענף, אשר הינו עתיר פיקוח רגולטורי. הדוגמה הבולטת הינה שינוי במועדים למשיכת כספי עמיתים עצמאיים מהקופה.
3. שינוי בטעמי הציבור - נטיית ציבור העמיתים לבחור במוצרים תחליפיים או בקופות גמל אחרות עשויים להשפיע על היקף ההפקדות לקופה.

סיכונים משפטיים

1. הקופה חשופה לסיכונים תפעוליים הקשורים למערכות המיחשוב של ספק שרותי התיפעול, אשר עליהם נשענת הקופה. כל תקלה עלולה להשפיע על פעילותה ועל יכולתה לעמוד בדרישות אגף שוק ההון.
2. אי עמידה בהוראות הממונה על שוק ההון והמתחסות למיגבלות ההשקעה בקופה, הוראות דיווח וכדומה - עלולות להטיל עיצומים על הנהלת הקופה.

"שיבולת" - קרן השתלמות
בניהול "שיבולת" חברה לניהול קופות גמל בע"מ

מדיניות ייחודית בנוגע לזכויות העמיתים

1. הקופה אינה מעמידה הלוואות לעמיתה.
2. הקופה אינה מבטחת את עמיתה בביטוח חיים.
3. הקופה רשאית לגבות דמי ניהול לפי ההוצאות בפועל.
הקופה גבתה בשנת הדוח דמי ניהול מעמיתה בשיעור של 0.24% .

”שיבולת” - קרן השתלמות
בניהול ”שיבולת” חברה לניהול קופות גמל בע”מ

דוח הדירקטוריון וההנהלה בדבר הבקרה הפנימית על דיווח כספי

ההנהלה, בפיקוח הדירקטוריון, של ”שיבולת” - קרן השתלמות (להלן: ”הקופה”) אחראית לקביעתה וקיומה של בקרה פנימית נאותה על דיווח כספי. מערכת הבקרה הפנימית של הקופה תוכננה כדי לספק מידה סבירה של ביטחון לדירקטוריון ולהנהלה של קופת הגמל לגבי הכנה והצגה נאותה של דוחות כספיים המפורסמים בהתאם לכללי חשבונאות מקובלים בישראל והוראות הממונה על שוק ההון. ללא תלות בטיב רמת התכנון שלהן, לכל מערכות הבקרה הפנימית יש מגבלות מובנות. לפיכך גם אם נקבע כי מערכות אלו הינן אפקטיביות הן יכולות לספק מידה סבירה של ביטחון בלבד בהתייחס לעריכה ולהצגה של דוח כספי.

ההנהלה בפיקוח הדירקטוריון מקיימת מערכת בקרות מקיפה המיועדת להבטיח כי עסקאות מבוצעות בהתאם להרשאות ההנהלה, הנכסים מוגנים והרישומים החשבונאיים מהימנים. בנוסף, ההנהלה בפיקוח הדירקטוריון נוקטת צעדים כדי להבטיח שערוצי המידע והתקשורת אפקטיביים ומנטרים (monitor) ביצוע, לרבות נהלי בקרה פנימית.

הנהלת קופת הגמל בפיקוח הדירקטוריון העריכה את אפקטיביות הבקרה הפנימית של הקופה על דיווח כספי ליום 31 בדצמבר 2010, בהתבסס על קריטריונים שנקבעו במודל הבקרה הפנימית שפורסמה על ידי ה- Commission Committee of Sponsoring Organizations of the Treadway (להלן ”COSO”). בהתבסס על הערכה זו, ההנהלה מאמינה (believes) כי ליום 31 בדצמבר 2010, הבקרה הפנימית של הקופה על דיווח כספי הינה אפקטיבית.

צבי פורת - מ”מ יו”ר דירקטוריון קופת הגמל:

יעקב רוט - מנכ”ל החברה:

24.3.2011

תאריך אשור הדוח:

"שיבולת" - קרן השתלמות
בניהול "שיבולת" חברה לניהול קופות גמל בע"מ

הצהרה (Certification)

אני, יעקב רוט, מצהיר כי:

1. סקרתי את הדוח השנתי של שיבולת קרן השתלמות (להלן: "קופת הגמל") לשנת 2010 (להלן: "הדוח").

2. בהתבסס על ידיעתי, הדוח איננו כולל כל מצג לא נכון של עובדה מהותית ולא חסר בו מצג של עובדה מהותית הנחוץ כדי שהמצגים שנכללו בו, לאור הנסיבות בהן נכללו אותם מצגים, לא יהיו מטעים בהתייחס לתקופה המכוסה בדוח.

3. בהתבסס על ידיעתי, הדוחות הכספיים ומידע כספי אחר הכלול בדוח משקפים באופן נאות, מכל הבחינות המהותיות, את המצב הכספי ואת תוצאות הפעילות של קופת הגמל וכן את השינויים בזכויות העמיתים והתנועה בקופת הגמל למועדים ולתקופות המכוסים בדוח.

4. אני ואחרים בחברה המנהלת המצהירים הצהרה זו אחראים לקביעתם ולקיומם של בקרות ונהלים לגבי

הגילוי¹ ולבקרה הפנימית על דיווח כספי¹ של קופת הגמל; וכן-

(א) קבענו בקרות ונהלים כאלה, או גרמנו לקביעתם תחת פיקוחנו של בקרות ונהלים כאלה, המיועדים להבטיח שמידע מהותי המתייחס לקופת הגמל, מובא לידיעתנו על ידי אחרים בחברה המנהלת, בפרט במהלך תקופת ההכנה של הדוח;

(ב) קבענו בקרה פנימית על דיווח כספי, או פיקחנו על קביעת בקרה פנימית על דיווח כספי, המיועדת לספק מידע סבירה של ביטחון לגבי מהימנות הדיווח הכספי ולכך שהדוחות הכספיים ערוכים בהתאם לכללי חשבונאות מקובלים ולהוראות הממונה על שוק ההון.

(ג) הערכנו את האפקטיביות של הבקרות והנהלים לגבי הגילוי של קופת הגמל והצגנו את מסקנותינו לגבי האפקטיביות של הבקרות והנהלים לגבי הגילוי, לתום התקופה המכוסה בדוח בהתבסס על הערכתנו; וכן-

(ד) גילינו בדוח כל שינוי בבקרה הפנימית של החברה המנהלת על דיווח כספי שאירע ברבעון הרביעי שהשפיע באופן מהותי, או סביר שצפוי להשפיע באופן מהותי, על הבקרה הפנימית של החברה המנהלת על דיווח כספי הנוגע לקופת הגמל; וכן-

5. אני ואחרים בחברה המנהלת המצהירים הצהרה זו גילינו לרואה החשבון המבקר, לדירקטוריון ולוועדת הביקורת של הדירקטוריון, בהתבסס על הערכתנו העדכנית ביותר לגבי הבקרה הפנימית על דיווח כספי הנוגע לקופת הגמל:

(א) את כל הליקויים המשמעותיים והחולשות המהותיות בקביעתה או בהפעלתה של הבקרה הפנימית על דיווח כספי, אשר סביר שצפויים לפגוע ביכולתה של החברה המנהלת לרשום, לעבד, לסכם ולדווח על מידע כספי הנוגע לקופת הגמל; וכן-

(ב) כל תרמית, בין מהותית ובין שאינה מהותית, בה מעורבת ההנהלה או מעורבים עובדים אחרים שיש להם תפקיד משמעותי בבקרה הפנימית של החברה המנהלת על דיווח כספי הנוגע לקופת הגמל.

אין באמור לעיל כדי לגרוע מאחריותי או מאחריות כל אדם אחר, על פי כל דין.

24.3.2011

יעקב רוט
מנהל כללי

¹ כהגדרתם בהוראות חוזר גופים מוסדיים לענין בקרה פנימית על דיווח כספי - הצהרות, דוחות וגילויים.

"שיבולת" - קרן השתלמות
בניהול "שיבולת" חברה לניהול קופות גמל בע"מ

הצהרה (Certification)

אני, יעקב רוט, מצהיר כי:

1. סקרתי את הדוח השנתי של שיבולת קרן השתלמות (להלן: "קופת הגמל") לשנת 2010 (להלן: "הדוח").

2. בהתבסס על ידיעתי, הדוח איננו כולל כל מצג לא נכון של עובדה מהותית ולא חסר בו מצג של עובדה מהותית הנחוץ כדי שהמצגים שנכללו בו, לאור הנסיבות בהן נכללו אותם מצגים, לא יהיו מטעים בהתייחס לתקופה המכוסה בדוח.

3. בהתבסס על ידיעתי, הדוחות הכספיים ומידע כספי אחר הכלול בדוח משקפים באופן נאות, מכל הבחינות המהותיות, את המצב הכספי ואת תוצאות הפעילות של קופת הגמל וכן את השינויים בזכויות העמיתים והתנועה בקופת הגמל למועדים ולתקופות המכוסים בדוח.

4. אני ואחרים בחברה המנהלת המצהירים הצהרה זו אחראים לקביעתם ולקיומם של בקרות ונהלים לגבי

הגילוי¹ ולבקרה הפנימית על דיווח כספי¹ של קופת הגמל; וכן-

(א) קבענו בקרות ונהלים כאלה, או גרמנו לקביעתם תחת פיקוחנו של בקרות ונהלים כאלה, המיועדים להבטיח שמידע מהותי המתייחס לקופת הגמל, מובא לידיעתנו על ידי אחרים בחברה המנהלת, בפרט במהלך תקופת ההכנה של הדוח;

(ב) קבענו בקרה פנימית על דיווח כספי, או פיקחנו על קביעת בקרה פנימית על דיווח כספי, המיועדת לספק מידע סבירה של ביטחון לגבי מהימנות הדיווח הכספי ולכך שהדוחות הכספיים ערוכים בהתאם לכללי חשבונאות מקובלים ולהוראות הממונה על שוק ההון.

(ג) הערכנו את האפקטיביות של הבקרות והנהלים לגבי הגילוי של קופת הגמל והצגנו את מסקנותינו לגבי האפקטיביות של הבקרות והנהלים לגבי הגילוי, לתום התקופה המכוסה בדוח בהתבסס על הערכתנו; וכן-

(ד) גילינו בדוח כל שינוי בבקרה הפנימית של החברה המנהלת על דיווח כספי שאירע ברבעון הרביעי שהשפיע באופן מהותי, או סביר שצפוי להשפיע באופן מהותי, על הבקרה הפנימית של החברה המנהלת על דיווח כספי הנוגע לקופת הגמל; וכן-

5. אני ואחרים בחברה המנהלת המצהירים הצהרה זו גילינו לרואה החשבון המבקר, לדירקטוריון ולוועדת הביקורת של הדירקטוריון, בהתבסס על הערכתנו העדכנית ביותר לגבי הבקרה הפנימית על דיווח כספי הנוגע לקופת הגמל:

(א) את כל הליקויים המשמעותיים והחולשות המהותיות בקביעתה או בהפעלתה של הבקרה הפנימית על דיווח כספי, אשר סביר שצפויים לפגוע ביכולתה של החברה המנהלת לרשום, לעבד, לסכם ולדווח על מידע כספי הנוגע לקופת הגמל; וכן-

(ב) כל תרמית, בין מהותית ובין שאינה מהותית, בה מעורבת ההנהלה או מעורבים עובדים אחרים שיש להם תפקיד משמעותי בבקרה הפנימית של החברה המנהלת על דיווח כספי הנוגע לקופת הגמל.

אין באמור לעיל כדי לגרוע מאחריותי או מאחריות כל אדם אחר, על פי כל דין.

24.3.2011

יעקב רוט

נושא המשרה הבכיר ביותר בתחום הכספים

¹ כהגדרתם בהוראות חוזר גופים מוסדיים לענין בקרה פנימית על דיווח כספי - הצהרות, דוחות וגילויים.

”שיבולת” - קרן השתלמות
בניהול ”שיבולת” חברה לניהול קופות גמל בע”מ

דוחות כספיים

ליום 31 בדצמבר 2010

<u>דף</u>	<u>תוכן העניינים:</u>
31 - 32	דוח רואי חשבון המבקרים
33	מאזנים לימים 31 בדצמבר 2010 ו- 2009
34	דוחות הכנסות והוצאות
35	דוחות על השינויים בזכויות העמיתים
36 - 47	באורים לדוחות הכספיים

דוח רואי חשבון המבקרים לחברי**"שיבולת" - קרן השתלמות**
בניהול "שיבולת" חברה לניהול קופות גמל בע"מ

ביקרנו את המאזנים המצורפים של **שיבולת - קרן השתלמות בניהול שיבולת חברה לניהול קופות גמל בע"מ** (להלן - הקופה) לימים 31 בדצמבר 2010 ו- 2009 ואת דוחות הכנסות והוצאות והדוחות על השינויים בזכויות העמיתים לכל אחת מהשנים שהסתיימו באותם תאריכים. דוחות כספיים אלה הינם באחריות הדירקטוריון וההנהלה של הקופה. אחריותנו היא לחוות דעה על דוחות כספיים אלה בהתבסס על ביקורתנו.

ערכנו את ביקורתנו בהתאם לתקני ביקורת מקובלים, לרבות תקנים שנקבעו בתקנות רואי חשבון (דרך פעולתו של רואה חשבון), התשל"ג-1973. על-פי תקנים אלה נדרש מאיתנו לתכנן את הביקורת ולבצע במטרה להשיג מידה סבירה של ביטחון שאין בדוחות הכספיים הצגה מוטעית מהותית. ביקורת כוללת בדיקה מידגמית של ראיות התומכות בסכומים ובמידע שבדוחות הכספיים. ביקורת כוללת גם בחינה של כללי החשבונאות שיושמו ושל האומדנים המשמעותיים שנעשו על-ידי הדירקטוריון וההנהלה של הקופה וכן הערכת נאותות ההצגה בדוחות הכספיים בכללותה. אנו סבורים שביקורתנו מספקת בסיס נאות לחוות דעתנו.

לדעתנו, הדוחות הכספיים הנ"ל משקפים באופן נאות, מכל הבחינות המהותיות, את מצבה הכספי של הקופה לימים 31 בדצמבר 2010 ו- 2009, את תוצאות פעולותיה ואת השינויים בזכויות העמיתים לכל אחת מהשנים שהסתיימו באותם תאריכים בהתאם לכללי חשבונאות מקובלים בישראל ובהתאם להנחיות משרד האוצר - אגף שוק ההון, ביטוח וחיסכון.

דויטש את קרמר
רואי חשבוןתל-אביב, י"ח באדר ב' תשע"א
24.3.2011

דוח רואה החשבון המבקר לעמיתים של
"שיבולת" - קרן השתלמות
בניהול "שיבולת" חברה לניהול קופות גמל בע"מ
בקה פנימית על דיווח כספי

ביקרנו את הבקרה הפנימית על דיווח כספי של "שיבולת" - קרן השתלמות (להלן - הקופה) ליום 31 בדצמבר 2010, בהתבסס על קריטריונים שנקבעו במסגרת המשולבת של בקרה פנימית שפורסמה על ידי ה-Committee of Sponsoring Organizations of the Treadway Commission (להלן - COSO). הדירקטוריון וההנהלה של "שיבולת" חברה לניהול קופות גמל בע"מ (להלן - החברה המנהלת) אחראים לקיום בקרה פנימית אפקטיבית על דיווח כספי ולהערכתם את האפקטיביות של בקרה פנימית על דיווח כספי של הקופה, הנכללת בדוח הדירקטוריון וההנהלה בדבר הבקרה הפנימית על דיווח כספי המצורף. אחריותנו היא לחוות דעה על הבקרה הפנימית על דיווח כספי של הקופה בהתבסס על ביקורתנו.

ערכנו את ביקורתנו בהתאם לתקני ה-Public Company Accounting Oversight Board (PCAOB) בארה"ב בדבר ביקורת של בקרה פנימית על דיווח כספי, אשר אומצו על ידי לשכת רואי חשבון בישראל. על פי תקנים אלה נדרש מאיתנו לתכנן את הביקורת ולבצע במטרה להשיג מידה סבירה של ביטחון אם קויימה, מכל הבחינות המהותיות, בקרה פנימית אפקטיבית על דיווח כספי של הקופה. ביקורתנו כללה השגת הבנה לגבי בקרה פנימית על דיווח כספי, הערכת הסיכון שקיימת חולשה מהותית, וכן בחינה והערכה של אפקטיביות התכנון והתפעול של בקרה פנימית בהתבסס על הסיכון שהוערך. ביקורתנו כללה גם ביצוע נהלים אחרים שחשבו כנחוצים בהתאם לנסיבות. אנו סבורים שביקורתנו מספקת בסיס נאות לחוות דעתנו.

בקרה פנימית על דיווח כספי של קופה הינה תהליך המיועד לספק מידה סבירה של בטחון לגבי המהימנות של דיווח כספי וההכנה של דוחות כספיים למטרות חיצוניות בהתאם להנחיות הממונה על שוק ההון, ביטוח וחיסכון במשרד האוצר. בקרה פנימית על דיווח כספי של קופה כוללת את אותם מדיניות ונהלים אשר: (1) מתייחסים לניהול רשומות אשר, בפירוט סביר, משקפות במדויק ובאופן נאות את העסקאות וההעברות של נכסי הקופה (לרבות הוצאתם מרשותה) (2) מספקים מידה סבירה של ביטחון שעסקאות נרשמות כנדרש כדי לאפשר הכנת דוחות כספיים בהתאם להנחיות הממונה על שוק ההון, ביטוח וחיסכון במשרד האוצר ושקבלת כספים והוצאת כספים של הקופה נעשים רק בהתאם להרשאות הדירקטוריון וההנהלה של החברה המנהלת; ו- (3) מספקים מידה סבירה של ביטחון לגבי מניעה או גילוי במועד של רכישה, שימוש או העברה (לרבות הוצאה מרשות) בלתי מורשים של נכסי הקופה, שיכולה להיות להם השפעה מהותית על הדוחות הכספיים.

בשל מגבלותיה המובנות, בקרה פנימית על דיווח כספי עשויה שלא למנוע או לגלות הצגה מוטעית. כמו כן, הסקת מסקנות לגבי העתיד על בסיס הערכת אפקטיביות נוכחית כלשהי חשופה לסיכון שבקורות תהפוכנה לבלתי מתאימות בגלל שינויים בנסיבות או שמידת הקיום של המדיניות או הנהלים תשתנה לרעה.

לדעתנו, החברה המנהלת קיימה, מכל הבחינות המהותיות, בקרה פנימית אפקטיבית על דיווח כספי של הקופה ליום 31 בדצמבר 2010 בהתבסס על קריטריונים שנקבעו במסגרת המשולבת של בקרה פנימית שפורסמה על ידי COSO.

ביקרנו גם בהתאם לתקני ביקורת מקובלים בישראל, את הדוחות הכספיים של הקופה לימים 31 בדצמבר 2009 ו-2008 ולכל אחת משלוש השנים בתקופה שהסתיימה ביום 31 בדצמבר 2010 והדוח שלנו מיום 24 במרס 2011, כלל חוות דעת בלתי מסויגת על אותם דוחות כספיים.

בניהול "שיבולת" חברה לניהול קופות גמל בע"מ
"שיבולת" - קרן השתלמות

מ א ז נ י ם

לימים 31 בדצמבר 2010 ו - 2009

<u>2009</u>	<u>31 בדצמבר</u>	<u>2010</u>	<u>באור</u>	
<u>באלפי שקלים חדשים</u>				
19		13		נכסים
21,268		12,267		השקעות
<u>21,287</u>		<u>12,280</u>		מזומנים ושווי מזומנים
				מזומנים בקופה ובבנקים
				פקדונות קצרי מועד
34,359		42,517	(4)	ניירות ערך סחירים
23,923		35,024	(4)	אגרות חוב ממשלתיות
492		989	(6)	אגרות חוב קונצרניות
<u>58,774</u>		<u>78,530</u>		מניות וניירות ערך אחרים
15,307		13,293	(5)	ניירות ערך בלתי סחירים
				אגרות חוב קונצרניות
316		333	(7)	פקדונות והלוואות
				פקדונות באוצר, בבנקים ובמוסדות כספיים
26		364	(8)	ריבית, דיבידנד וסכומים לקבל בגין השקעות
<u>95,710</u>		<u>104,800</u>		סך כל השקעות
<u>95,710</u>		<u>104,800</u>		סך כל הנכסים
95,710		104,799		זכויות העמיתים וההתחייבויות
--		1	(9)	זכויות העמיתים
<u>95,710</u>		<u>104,800</u>		סך כל זכויות העמיתים וההתחייבויות
<u>==</u>		<u>==</u>		

הבאורים המצורפים מהווים חלק בלתי נפרד מהדוחות הכספיים.

יעקב רוט
מנהל כללי

צבי פורת
מ"מ יו"ר הדירקטוריון

24.3.2011
תאריך אישור
הדוחות הכספיים

"שיבולת" - קרן השתלמות
בניהול "שיבולת" חברה לניהול קופות גמל בע"מ

דוחות הכנסות והוצאות

לשנים שהסתיימו בימים 31 בדצמבר 2010 ו - 2009

לשנה שהסתיימה ביום 31 בדצמבר

<u>2009</u>	<u>2010</u>	<u>באור</u>	
<u>באלפי שקלים חדשים</u>			<u>הכנסות</u>
26	30		<u>ממזומנים ושווי מזומנים</u>
2,632	2,929		<u>מניירות ערך סחירים</u>
6,195	2,875		<u>מאגרות חוב ממשלתיות</u>
144	220		<u>מאגרות חוב קונצרניות</u>
<u>8,971</u>	<u>6,024</u>		<u>ממניות וניירות ערך אחרים</u>
3,960	1,469		<u>מניירות ערך שאינם סחירים</u>
			<u>מאגרות חוב קונצרניות</u>
203	36		<u>מפקדונות והלוואות</u>
			<u>מפקדונות באוצר, בבנקים ובמוסדות כספיים</u>
<u>13,160</u>	<u>7,559</u>		<u>סך כל ההכנסות</u>
229	247	(10)	<u>הוצאות</u>
99	142	(11)	<u>דמי ניהול</u>
<u>328</u>	<u>389</u>		<u>עמלות</u>
			<u>סך כל ההוצאות</u>
<u>12,832</u>	<u>7,170</u>		<u>הכנסות נטו לשנת הדוח</u>

הבאורים המצורפים מהווים חלק בלתי נפרד מהדוחות הכספיים.

”שיבולת” - קרן השתלמות
בניהול ”שיבולת” חברה לניהול קופות גמל בע”מ

דוחות על השינויים בזכויות העמיתים

לשנים שהסתיימו בימים 31 בדצמבר 2010 ו- 2009

<u>2009</u>	<u>2010</u>	
		<u>זכויות העמיתים ליום 1 בינואר של השנה</u>
		<u>הפרשות</u>
		שכירים - הפרשות מעביד
		הפרשות עובד
		הפרשות עמית עצמאי
		<u>סך כל ההפרשות</u>
<u>73,425</u>	<u>95,710</u>	
		<u>תשלומים לעמיתים</u>
		לעמיתים שכירים
		לעמיתים עצמאיים
		<u>סך כל התשלומים</u>
<u>(1,084)</u>	<u>(1,359)</u>	
<u>(3,064)</u>	<u>(5,519)</u>	
<u>(4,148)</u>	<u>(6,878)</u>	
		העברת זכויות אל הקופה
		העברת זכויות מהקופה
		<u>העברת זכויות נטו</u>
<u>5,523</u>	<u>2</u>	
<u>--</u>	<u>(65)</u>	
<u>5,523</u>	<u>(63)</u>	
		<u>צבירה נטו</u>
<u>9,453</u>	<u>1,919</u>	
		<u>הכנסות נטו</u>
<u>12,832</u>	<u>7,170</u>	
<u>95,710</u>	<u>104,799</u>	<u>זכויות העמיתים ליום 31 בדצמבר של השנה</u>

הבאורים המצורפים מהווים חלק בלתי נפרד מהדוחות הכספיים.

”שיבולת” - קרן השתלמות
בניהול ”שיבולת” חברה לניהול קופות גמל בע”מ

באורים לדוחות הכספיים

ליום 31 בדצמבר 2010

באור 1: עיקרי המדיניות החשבונאית

א. כללי

הדוחות הכספיים ערוכים בהתאם להנחיות משרד האוצר - אגף שוק ההון ביטוח וחסכון, תקנות מס הכנסה (כללים לאישור ולניהול קופות גמל) התשכ”ד 1964, חוק הפיקוח על שירותים פיננסיים (קופות גמל) התשס”ה 2005 והתקנות שהותקנו על פיו ובהתאם לכללי חשבונאות המקובלים בקופות גמל.

ב. סכומים מדווחים

בהתאם להנחיות האוצר אגף שוק ההון, נערכו הדוחות עד ליום 31 בדצמבר 2003 כשהם מותאמים למדד המחירים לצרכן.

בהתאם לאותם הנחיות הופסקה ההתאמה ביום 1 בינואר 2004 ומאז הדוחות נערכים בסכומים מדווחים, כלומר הסכומים המתואמים ליום 31 בדצמבר 2003 בתוספת השינויים שלאחר מכן בסכומים נומינליים.

מאחר וכל נכסי הקופה והתחייבויותיה הינם נכסים כספיים אין הבדל בין סכומים מדווחים לבין סכומים נומינליים וכל הנתונים בדוחות הינם נומינליים המשוערכים לתאריך הדוח על - פי כללי השערוך של משרד האוצר אגף שוק ההון.

ג. אימוץ תקני חשבונאות דיווח כספי בינלאומיים (IFRS)

בחודש יולי 2006 פירסם המוסד הישראלי לתקינה בחשבונאות את תקן חשבונאות מספר 29 - ”אימוץ תקני דיווח כספי בינלאומיים (IFRS)”.

התקן קובע שחברות החייבות לדווח על - פי חוק ניירות ערך ותקנותיו יחוייבו לערוך את דוחותיהם הכספיים לפי תקני הדיווח הבינלאומיים (להלן תקני IFRS) החל מיום 1 בינואר 2008. מדובר בתקנים והבהרות שאומצו על - ידי הוועדה לתקני חשבונאות בינלאומיים והכוללים את תקני הדיווח הכספי הבינלאומיים (IFRS) וכן את תקני החשבונאות הבינלאומיים (IAS) שקדמו להם והמחייבים כל עוד לא הוחלפו ע”י תקני דיווח (IFRS) רלוונטים וכמו כן ההבהרות הנוגעות להם. בתאריך 7 במאי 2007 פירסם הממונה על שוק ההון את חוזר גופים מוסדיים 2007-9-7 המכיל הוראה זו גם על כל הגופים המוסדיים.

מאחר ועל פי הנחיות משרד האוצר אגף שוק ההון כל נכסי הקופה והתחייבויותיה משוערכים לפי עקרון השווי ההוגן אין מקום לשנות את נתוני הדוחות הכספיים במעבר לדיווח לפי תקני ה - IFRS. עם זאת חלות על הקופה הנחיות משרד האוצר - אגף שוק ההון ביטוח וחסכון לענין סיווג והצגת הנתונים בדוחות הכספיים אשר גוברות על תקני הדיווח הכספי הבינלאומי והקופה נוהגת בהתאם.

”שיבולת” - קרן השתלמות
בניהול ”שיבולת” חברה לניהול קופות גמל בע”מ

באורים לדוחות הכספיים

ליום 31 בדצמבר 2010

ד. בסיס השיערוך והתיאום של נכסי הקופה

נכסי הקופה הוערכו לתאריך המאזן בהתאם לכללי ההערכה שנקבעו בתקנות מס הכנסה (כללים לאישור ולניהול קופות גמל) התשכ”ד - 1964, כמפורט להלן:

1. מזומנים ושווי מזומנים

פקדונות קצרי מועד (לתקופה מקורית שאינה עולה על שלושה חודשים) - לפי העלות ובתוספת ריבית שנצברה לתאריך הדוח הכספי.

2. ניירות ערך סחירים

- 2.1 ניירות ערך סחירים - לפי שווי השוק לתאריך הדוח הכספי.
- 2.2 השקעות בתעודות השתתפות בקרנות נאמנות - לפי מחיר פדיון שפרסמה הקרן ליום המסחר האחרון בבורסה בשנת הדוח.
- 2.3 ניירות ערך הנסחרים מחוץ לישראל - לפי שווי השוק הידוע לתאריך הדוח הכספי כשהוא מוכפל בשער היציג לתאריך הדוח הכספי.

3. ניירות ערך בלתי סחירים

אגרות חוב (לרבות תעודות חוב מסחריות ואגרות חוב להמרה)-לפי שווי הוגן. (ראה סעיף ד' 5)

4. פקדונות והלוואות

פקדונות - לפי שווי הוגן. (ראה סעיף ד' 5)

5. שווי הוגן

על פי הוראות משרד האוצר -אגף שוק ההון ביטוח וחסכון, משוערכים נכסי הקופה הלא סחירים לפי שיטת השווי ההוגן.
שיטה זאת קובעת שיש להוון את תזרימי המזומנים של הנכס לפי שער ריבית הנקבע על ידי חברה שנבחרה למטרה זאת ע”י משרד האוצר.
החברה שנבחרה היא ”שערי ריבית בע”מ”.
שער הריבית נקבע על ידם מידי יום חמישי בשבוע וחל על השערוכים מיום זה עד ליום רביעי בשבוע הבא.
תזרימי המזומנים הינם לפי תנאי כל נכס,דהיינו נכס צמוד למדד המחירים לצרכן, אזי התזרימים יוצמדו למדד חודש נובמבר 2010, נכס צמוד לשער החליפין - יוצג לפי השער היציג לתאריך הדוחות הכספיים.

”שיבולת” - קרן השתלמות
בניהול ”שיבולת” חברה לניהול קופות גמל בע”מ

באורים לדוחות הכספיים

ליום 31 בדצמבר 2010

ה. בסיס ההכרה בדוחות הכספיים

1. דוחות הכנסות והוצאות - ההכנסות וההוצאות מוצגות על בסיס מצטבר.
2. דוחות על השינויים בזכויות העמיתים - ההפרשות, תשלומים לעמיתים והעברת זכויות מוצגות על בסיס מזומן.

באור 2: תשואות הקופה ושיעור עליית המדד/דולר

א. תשואות הקופה:

שנה שהסתיימה ביום 31 בדצמבר

2007 2008 2009 2010

ב א ח ו ז י ם

5.64% -5.24% 17.28% 7.63%

התשואה הממוצעת הנומינלית, ברוטו

5.64% -5.44% 16.97% 7.37%

התשואה הממוצעת הנומינלית, נטו

ב. שיעור עליית מדדים נבחרים

3.40% 3.80% 3.91% 2.66%

שיעור עליית (ירידת) מדד המחירים לצרכן (לפי מדד בגין)

-8.97% -1.14% -0.71% -5.99%

שיעור עליית (ירידת) שער החליפין של הדולר של ארה”ב

"שיבולת" - קרן השתלמות
בניהול "שיבולת" חברה לניהול קופות גמל בע"מ

באורים לדוחות הכספיים

ליום 31 בדצמבר 2010

באלפי ש"ח

באור 3: נכסים לפי בסיס הצמדה

סה"כ	נכסים בחו"ל	בהצמדה למטבע חוץ	בהצמדה למדד המחירים לצרכן	ללא הצמדה	
					31 בדצמבר 2010
<u>12,280</u>	<u>--</u>	<u>9</u>	<u>--</u>	<u>12,271</u>	מזומנים ושווי מזומנים
					ניירות ערך סחירים
42,517	386	--	18,994	23,137	אגרות חוב ממשלתיות
35,024	--	--	28,793	6,231	אגרות חוב קונצרניות
989	--	--	--	989	מניות וניירות ערך אחרים
<u>78,530</u>	<u>386</u>	<u>--</u>	<u>47,787</u>	<u>30,357</u>	סה"כ ניירות ערך סחירים
					ניירות ערך בלתי סחירים
<u>13,293</u>	<u>--</u>	<u>--</u>	<u>13,293</u>	<u>--</u>	אגרות חוב קונצרניות
					פקדונות והלוואות
<u>333</u>	<u>--</u>	<u>--</u>	<u>333</u>	<u>--</u>	פיקדונות באוצר, בבנקים ובמוסדות כספיים
<u>364</u>	<u>--</u>	<u>--</u>	<u>230</u>	<u>134</u>	ריבית, דיבידנד וסכומים לקבל
<u>104,800</u>	<u>386</u>	<u>9</u>	<u>61,643</u>	<u>42,762</u>	סך כל הנכסים

"שיבולת" - קרן השתלמות
בניהול "שיבולת" חברה לניהול קופות גמל בע"מ

באורים לדוחות הכספיים

ליום 31 בדצמבר 2010

באלפי ש"ח

באור 3: נכסים לפי בסיס הצמדה

סה"כ	נכסים בחו"ל	בהצמדה למטבע חוץ	בהצמדה למדד המחירים לצרכן	ללא הצמדה	
					31 בדצמבר 2009
<u>21,287</u>	<u>--</u>	<u>18</u>	<u>--</u>	<u>21,269</u>	מזומנים ושווי מזומנים
					ניירות ערך סחירים
34,359	386	--	12,363	21,610	אגרות חוב ממשלתיות
23,923	--	--	22,585	1,338	אגרות חוב קונצרניות
492	--	--	--	492	מניות וניירות ערך אחרים
<u>58,774</u>	<u>386</u>	<u>--</u>	<u>34,948</u>	<u>23,440</u>	סה"כ ניירות ערך סחירים
					ניירות ערך בלתי סחירים
<u>15,307</u>	<u>--</u>	<u>--</u>	<u>15,307</u>	<u>--</u>	אגרות חוב קונצרניות
					פקדונות והלוואות
<u>316</u>	<u>--</u>	<u>--</u>	<u>316</u>	<u>--</u>	פיקדונות באוצר, בבנקים ובמוסדות כספיים
<u>26</u>	<u>--</u>	<u>--</u>	<u>--</u>	<u>26</u>	ריבית, דיבידנד וסכומים לקבל
<u>95,710</u>	<u>386</u>	<u>18</u>	<u>50,571</u>	<u>44,735</u>	סך כל הנכסים

"שיבולת" - קרן השתלמות
בניהול "שיבולת" חברה לניהול קופות גמל בע"מ

באורים לדוחות הכספיים

ליום 31 בדצמבר 2010

<u>31 בדצמבר</u>		באור 4: אגרות חוב סחירות
<u>2009</u>	<u>2010</u>	א. ההרכב:
<u>אלפי שקלים חדשים</u>		<u>אגרות חוב ממשלתיות סחירות</u>
		<u>אגרות חוב ממשלתיות סחירות - בארץ</u>
--	2,015	מלווה קצר מועד (מק"מ)
<u>34,359</u>	<u>40,116</u>	אגרות חוב ממשלתיות סחירות
<u>34,359</u>	<u>42,131</u>	<u>סך הכל אגרות חוב ממשלתיות סחירות - בארץ</u>
<u>--</u>	<u>386</u>	<u>אגרות חוב ממשלתיות סחירות בחו"ל (ניירות ערך חוץ)</u>
<u>34,359</u>	<u>42,517</u>	<u>סך הכל אגרות חוב ממשלתיות סחירות</u>
		 <u>אגרות חוב קונצרניות סחירות</u>
		<u>אגרות חוב קונצרניות סחירות בארץ</u>
23,923	34,953	בלתי ניתנות להמרה
--	71	ניתנות להמרה
<u>23,923</u>	<u>35,024</u>	<u>סך הכל אגרות חוב קונצרניות סחירות בארץ</u>
<u>23,923</u>	<u>35,024</u>	<u>סך הכל אגרות חוב קונצרניות סחירות</u>
<u>58,282</u>	<u>77,541</u>	<u>סך הכל אגרות חוב סחירות</u>

שיבולת" - קרן השתלמות
בניהול "שיבולת" חברה לניהול קופות גמל בע"מ

באורים לדוחות הכספיים

ליום 31 בדצמבר 2010

באלפי ש"ח

באור 4: אגרות חוב סחירות (המשך)

31.12.09	31 בדצמבר 2010			
<u>סך הכול</u>	<u>סך הכול</u>	<u>אגרות חוב קנצרניות</u>		<u>אגרות חוב</u>
		<u>להמרה</u>	<u>לא להמרה</u>	<u>ממשלתיות</u>
<u>שנים</u>	<u>שנים</u>	<u>שנים</u>	<u>שנים</u>	<u>שנים</u>
<u>2.88</u>	<u>2.66</u>	0.31	4.26	2.22
<u>7.92</u>	<u>4.50</u>	1.40	3.89	5.44
<u>9.24</u>	<u>6.80</u>	--	--	<u>6.80</u>
<u>6.03</u>	<u>3.81</u>	<u>1.40</u>	<u>3.95</u>	<u>3.70</u>

ב. מח"מ

אגרות חוב סחירות
בלתי צמודות
צמודות למדד
צמודות למט"ח
מח"מ ממוצע

ג. התשואה הממוצעת המשוקללת לפדיון

<u>אחוזים</u>	<u>אחוזים</u>	<u>אחוזים</u>	<u>אחוזים</u>	<u>אחוזים</u>
<u>3.08%</u>	<u>3.54%</u>	-36.00%	5.26%	3.07%
<u>3.78%</u>	<u>1.73%</u>	6.67%	2.05%	1.23%
<u>5.05%</u>	<u>4.16%</u>	--	--	<u>4.16%</u>
<u>3.52%</u>	<u>2.42%</u>	<u>6.67%</u>	<u>2.62%</u>	<u>2.26%</u>

אגרות חוב סחירות
בלתי צמודות
צמודות למדד
צמודות למט"ח
תשואה ממוצעת משוקללת לפדיון

בניהול "שיבולת" חברה לניהול קופות גמל בע"מ
קרן השתלמות

באורים לדוחות הכספיים

ליום 31 בדצמבר 2010

באור 5: אגרות חוב בלתי סחירות

31 בדצמבר
2009 2010
אלפי שקלים חדשים

א. ההרכב:

אגרות חוב בלתי סחירות

אגרות חוב קונצרניות בלתי סחירות בארץ

15,307	13,293	בלתי ניתנות להמרה
--	--	ניתנות להמרה

סך הכל אגרות חוב קונצרניות בלתי סחירות בארץ

<u>15,307</u>	<u>13,293</u>
---------------	---------------

<u>31.12.09</u>	<u>31 בדצמבר 2010</u>			
	<u>אגרות חוב קונצרניות</u>			<u>אגרות חוב</u>
		<u>ומיועדות לא</u>		<u>ממשלתיות</u>
<u>סך הכול</u>	<u>סך הכול</u>	<u>להמרה</u>	<u>לא להמרה</u>	<u>סחירות</u>

ב. מח"מ

<u>סך הכול</u>	<u>שנים</u>	<u>שנים</u>	<u>שנים</u>	<u>שנים</u>	<u>אגרות חוב בלתי סחירות</u>
<u>3.22</u>	<u>3.20</u>	--	<u>3.20</u>	--	צמודות למדד

ג. התשואה הממוצעת המשוקללת לפדיון

<u>אחוזים</u>	<u>אחוזים</u>	<u>אחוזים</u>	<u>אחוזים</u>	<u>אחוזים</u>	<u>אגרות חוב בלתי סחירות</u>
<u>3.89%</u>	<u>2.89%</u>	--	<u>2.89%</u>	--	צמודות למדד

בניהול "שיבולת" חברה לניהול קופות גמל בע"מ
קרן השתלמות

באורים לדוחות הכספיים

ליום 31 בדצמבר 2010

באור 6: ניירות ערך אחרים סחירים

<u>31 בדצמבר</u>	
<u>2009</u>	<u>2010</u>
<u>אלפי שקלים חדשים</u>	
<u>492</u>	<u>989</u>

ההרכב
מניות וניירות ערך אחרים סחירים בארץ
תעודות סל

באור 7: פקדונות והלוואות

<u>31 בדצמבר</u>	
<u>2009</u>	<u>2010</u>
<u>אלפי שקלים חדשים</u>	
<u>316</u>	<u>333</u>

א. ההרכב:
פקדונות באוצר, בבנקים ובמוסדות כספיים
פקדונות בבנקים ובמוסדות כספיים

<u>2009 בדצמבר</u>			<u>2010 בדצמבר</u>		
<u>סך - הכל</u>	<u>הלוואות</u>	<u>פקדונות</u>	<u>סך - הכל</u>	<u>הלוואות</u>	<u>פקדונות</u>

ב. מח"מ

<u>שנים</u>	<u>שנים</u>	<u>שנים</u>	<u>שנים</u>	<u>שנים</u>	<u>שנים</u>	<u>פקדונות והלוואות</u>
<u>10.58</u>	<u>--</u>	<u>10.58</u>	<u>10.68</u>	<u>--</u>	<u>10.68</u>	<u>צמודים למדד</u>

ג. התשואה הממוצעת המשוקללת לפדיון

<u>אחוזים</u>	<u>אחוזים</u>	<u>אחוזים</u>	<u>אחוזים</u>	<u>אחוזים</u>	<u>אחוזים</u>	<u>פקדונות והלוואות</u>
<u>5.56%</u>	<u>--</u>	<u>5.56%</u>	<u>4.90%</u>	<u>--</u>	<u>4.90%</u>	<u>צמודים למדד</u>

”שיבולת” - קרן השתלמות
בניהול ”שיבולת” חברה לניהול קופות גמל בע”מ

באורים לדוחות הכספיים

ליום 31 בדצמבר 2010

<u>31 בדצמבר</u>		<u>באור 8: ריבית, דיבידנד וסכומים לקבל בגין השקעות</u>
<u>2009</u>	<u>2010</u>	
<u>אלפי שקלים חדשים</u>		
26	364	ריבית EX לקבל

<u>31 בדצמבר</u>		<u>באור 9: זכאים ויתרות זכות</u>
<u>2009</u>	<u>2010</u>	
<u>אלפי שקלים חדשים</u>		
--	1	התחייבות לבעלי עניין - דמי ניהול לשלם

<u>31 בדצמבר</u>		<u>באור 10: דמי ניהול</u>
<u>2009</u>	<u>2010</u>	
<u>אלפי שקלים חדשים</u>		
229	247	דמי ניהול

- א. בהתאם לתקנון הקופה, היא רשאית לגבות דמי ניהול לפי הוצאות בפועל אך לא יותר מ - 2%.
- ב. דמי הניהול מחושבים וניגבים מדי חודש.
- ג. הקופה גבתה בשנת הדוח דמי ניהול מעמיתיה בשיעור של 0.24% מנכסיה.

"שיבולת" - קרן השתלמות
בניהול "שיבולת" חברה לניהול קופות גמל בע"מ

באורים לדוחות הכספיים

ליום 31 בדצמבר 2010

באור 11: עמלות

<u>2009</u>	<u>31 בדצמבר</u>	<u>2010</u>
<u>אלפי שקלים חדשים</u>		
<u>99</u>		<u>142</u>

עמלות קניה ומכירה של ניירות ערך

<u>2009</u>	<u>2010</u>
<u>באחוזים/ש"ח</u>	<u>באחוזים/ש"ח</u>
0.1%	0.1%
0.05%	0.05%
0.025%	0.025%
₪ 2.50	₪ 5.00
0.1%	0.1%
0.1%	0.1%
0.0%	0.0%
0.1%	0.1%

פירוט שיעורי העמלות המשולמות ע"י הקופה:

עמלה בגין קניה ומכירה של מניות בארץ
 עמלה בגין קניה ומכירה של אג"ח בארץ
 עמלה בגין קניה ומכירה של מק"מ
 עמלה בגין קניה ומכירה של אופציות
 עמלה בגין קניה ומכירה של מניות בחו"ל
 עמלה בגין קניה ומכירה של אג"ח בחו"ל
 עמלת דמי שמירה ניירות ערך
 עמלה בגין עיסקה בקסטודיאן

”שיבולת” - קרן השתלמות
בניהול ”שיבולת” חברה לניהול קופות גמל בע”מ

באורים לדוחות הכספיים

ליום 31 בדצמבר 2010

(באלפי ש”ח)

באור 12: בעלי עניין וצדדים קשורים

א. בסעיפי המאזן נכללו היתרות דלהלן:

<u>היתרה הגבוהה ביותר (*)</u>		<u>31 בדצמבר</u>		
<u>2009</u>	<u>2010</u>	<u>2009</u>	<u>2010</u>	
316	333	316	333	הלוואות לקרן הקיבוץ הדתי ואחרים

(*) על בסיס יתרות סופי חודש.

ב. תחום התשואה שקבלה הקופה בגין השקעותיה בשנת 2009 אצל בעלי עניין וצדדים קשורים

<u>2009</u>	<u>אחוזים</u>	<u>2010</u>	
7.50%		7.50%	פקדונות לזמן קצר - שאינם צמודים